

笔记本电脑

硬件使用手册



版权说明

©ASUSTeK Computer Inc. All rights reserved. 华硕电脑股份有限公司保留所有权利。

本用户手册包括但不限于其所包含的所有信息都受到著作权法的保护，未经华硕电脑股份有限公司（以下简称“华硕”）许可，不得有任何仿造、复制、摘抄、转译、发行等行为或为其它利用。

免责声明

本用户手册是以“现状”及“以目前明示的条件下”的状态提供给您。在法律允许的范围内，华硕就本用户手册，不提供任何明示或默示的担保及保证，包括但不限于商业畅销性、特定目的适用性、未侵害任何他人权利及任何使用本用户手册或无法使用本用户手册的保证，且华硕对因使用本用户手册而获取的结果或通过本用户手册所获得任何信息的准确性或可靠性不提供担保及保证。

用户应自行承担使用本用户手册的所有风险。用户明确了解并同意华硕、华硕的被授权人及董事、管理层、员工、代理商、关联企业皆无须为您因本用户手册、或因使用本用户手册、或因不可归责于华硕的原因而无法使用本用户手册或其任何部分而可能产生的衍生、附带、直接、间接、特别、惩罚或任何其它损失（包括但不限于利益损失、业务中断、资料遗失或其它金钱损失）负责，不论华硕是否被告知发生上述损失之可能性。

由于部分国家或地区可能不允许责任的全部免除或对上述损失的责任限制，所以上述限制或排除条款可能对您不适用。

用户知悉华硕有权随时修改本用户手册。本产品规格或驱动程序一经改变，本用户手册将会随之更新。本用户手册更新的详细说明请您访问华硕的客户服务网 <http://support.asus.com>，或是直接与华硕电脑客户关怀中心 400-600-6655 联系（400 服务热线支持手机拨打。不能拨打 400 电话的用户，请拨打技术支持电话 020-28047506）。

对于本用户手册中提及的第三方产品名称或内容，其所有权及知识产权都为各产品或内容所有人所有且受现行知识产权相关法律及国际条约的保护。

当下列两种情况发生时，本产品将不再受到华硕的保修及服务：

- （1）本产品曾经过非华硕授权的维修、规格更改、零件替换或其它未经过华硕授权的行为。
- （2）本产品序号模糊不清或丢失。

目录

安全说明	5
使用注意事项	6
第一章：认识您的电脑	
1-1 外观介绍	10
1-2 选购配件说明	16
1-3 基本维护保养	17
1-4 数据备份	20
1-5 其他建议事项	22
1-6 安全防护功能（选配）	27
第二章：开始使用	
2-1 安装电池	33
2-2 连接电源适配器	35
2-3 开启电源	37
2-4 恢复您的笔记本电脑 （仅限预装 Windows 操作系统的机型）	38
2-5 LED 指示灯	41
第三章：操作方法	
3-1 电脑基础操作	43
3-2 液晶显示屏及亮度调整	43
3-3 触摸板的使用（视出货机型而定）	44
3-4 键盘的使用（视出货机型而定）	48
3-5 读卡器的使用	51
3-6 局域网	52
3-7 无线网络	53
3-8 蓝牙功能（选配）	55
3-9 Instant On 功能	58
3-10 USB Charger+ 功能	58

第四章：应用升级指南

4-1 外接显示器.....	61
4-2 外接键盘及鼠标.....	61
4-3 外接音频设备.....	62
4-4 扩展内存.....	62
4-5 安装硬盘.....	63

第五章：电源系统

5-1 电源适配器.....	67
5-2 电池系统.....	68
5-3 性能设置.....	71

第六章：附录

6-1 蓝牙鼠标设置步骤（选配）.....	73
6-2 简易故障排除.....	75

安全说明

在您使用本产品之前，请先详细阅读以下指引的使用原则，并遵守这些规则，可以增加产品的使用寿命，并可以避免发生危险或触犯法律。



请勿用手触摸或按压电脑显示屏，这样将可能造成显示屏损坏。



避免在灰尘飞扬或是环境脏乱的场所使用电脑（灰尘容易引起系统故障）。



请勿将电脑放在重心不稳的物品上。



请勿在电脑上放置重物或堆放书本纸张等物品，合上液晶显示屏上盖时请勿过于用力，避免液晶显示屏损坏。



避免将电脑放置在磁性物质附近（譬如音箱及电视等）；并请勿将软盘放置在电脑前面及上方，以避免电磁效应造成软盘数据丢失。



请勿将电脑放置在阳光直接照射的地方，尤其是不要将电脑留在阳光直射的车子里。



请勿将电脑放置在过冷（5°C 或是 41°F 以下）的环境中，也不要将电脑放在过热（35°C 或是 95°F 以上）的环境中，如此可能导致无法正常开机运作。



避免电脑及其配件淋到水、饮料等液体或是暴露在湿气当中。



请勿将本产品当作一般垃圾丢弃。本产品零组件设计为可回收利用。这个打叉的垃圾桶标志表示本产品（电器与电子设备）不应视为一般垃圾丢弃，请依照您所在地区有关废弃电子产品的处理方式处理。



请勿将电池存放靠近火源或是丢入燃烧的火堆中，有可能造成爆炸的意外，请支持回收废弃电池。



使用合格的电池与配件。只能使用原厂认可或推荐的电池与配件，请勿使用其他类别或不知是否兼容产品或配件，否则可能会损坏电脑。



电池如有更换不正确会有爆炸的危险，并请依制造商说明书处理使用过的电池。



请勿自行修理本产品，只有合格的专业人员才可以安装或维修。搭乘飞机时请关机。在飞机上使用电脑会造成仪器的干扰，影响飞行安全，而且也是违法的。



清洁电脑前请先关机，并移开电源适配器及内部电池。



液晶显示屏表面会因静电而吸附灰尘，如发现灰尘请使用柔软干布擦拭，并请勿过度用力擦拭，也请勿用手直接拍除，以免在液晶显示屏表面留下指纹。



携带电脑所使用的包袋必须具备防碰撞的缓冲衬垫，并请勿放置过多物件，以避免压坏液晶显示屏。



请依照电脑底部的电源功率贴纸说明使用正确的电源适配器，如果使用错误功率的电源适配器有可能造成内部零件的损坏。



请勿将内含汞的电池当作一般垃圾丢弃。这个打叉的垃圾桶标志表示电池不应视为一般垃圾丢弃。

使用注意事项

- 本产品支持的软件功能视搭配的操作系统而定，未预先安装于本机上的操作系统可能不提供全部的功能支持。
- 假如您的操作系统死机完全不运作，欲将电脑系统关闭，请按住电源开关超过四秒以上，就可以强制关机。
- 假如您的电源线为具备接地线之三孔电源插头，请务必将电源线连接到三孔电源插座。
- 请保留产品外包装盒，以备将来运送电脑时用以保护产品不致损坏。
- 本产品整机保修期请以主机背部序列号贴纸所列年限为准，电池等损耗性零件，在进行产品注册后，提供一年期间之保修。
- 当电脑正常运作或充电时，会将系统正常的发热散逸到机器表面，电源适配器在正常使用时也可能发出高热，请勿将笔记本电脑及电源适配器长时间放置在膝上或是身体任一部位，以避免高温可能造成的身体不适。
- 使用笔记本电脑时，务必保持散热孔畅通，以利散热。请避免在过于柔软不平的表面（如床上）或垫有软质桌垫的桌面上使用，以防止散热孔堵塞。
- 请注意携带笔记本电脑所使用的背包必须具备防碰撞的缓冲衬垫，放置笔记本电脑时请勿同时放置过多物件，避免挤压损坏笔记本电脑的液晶显示屏。
- 连接电源适配器使用时，请遵照各机型的输入电压电流标示，使用相符的电源适配器。并请勿使用非本产品配备的任何电源适配器，由于电路设计不同，将有可能造成内部零件损坏。
- 请勿边吃东西边使用电脑，以免污染机件造成故障。
- 请勿将任何物品放入笔记本电脑内部，以避免引起电路短路，或是零件损毁。
- 在安装或是移除不支持热插拔功能的外围设备时请先关闭电源。
- 清洁笔记本电脑前请先关机，并移开电源适配器及内部电池。
- 保持机器在干燥的环境下使用，雨水、湿气、液体等含有矿物质将会腐蚀电子线路。
- 不可丢掷笔记本电脑及其相关组件，应将笔记本电脑放在稳定的桌面，并且放在小孩拿不到的地方。
- 请勿试图拆开机器内部，非本公司授权之维修工程师自行拆开机器可能会造成机器故障，并将丧失保修权益。
- 暂时不用电脑时，请同时按下 <Fn> + <F7> 快速键将液晶显示屏背光电源关闭，或是盖上上液晶屏，以节省电源，同时能延长液晶屏寿命，并可避免沾染灰尘。
- 建议使用环境温度为 5~35 摄氏度。
- 为降低火灾风险，请使用 AWG 26 号或更粗的电话线。
- 请避免在雷电天气下及在泄漏的可燃气体附近使用有线网络连接（LAN），否则可能会遭到闪电的远距离电击。

- 当开启隐藏或可见的激光光源时（如：光驱或 SPDIF 等产品），请避免眼睛直视。
- 本电池如有更换不正确会有爆炸的危险，并请依制造商说明书处理使用过的电池。
- 当遇到电源线毁坏或磨损、有液体滴落在笔记本电脑内、笔记本电脑掉在地上或是外壳破损等情况时，请马上关闭电源，并尽速联络维修服务人员。
- 减少电磁波影响，请妥适使用。
- 本机限在不干扰合法电台与不受被干扰保障条件下于室内使用。



注意：谨遵守 REACH (Registration, Evaluation, Authorisation, and Restriction of Chemicals) 管理规范，我们会将产品中的化学物质公告在华硕 REACH 网站，详细说明请参考“<http://csr.asus.com/english/REACH.htm>”网页。

符合能源之星 (Energy Star) 规范



标示有 ENERGY STAR 标志的 ASUS 产品，均符合美国环保署所制订的 ENERGY STAR 规范，而且产品电源管理功能都已经启用。在静置 15 分钟后，屏幕会自动进入睡眠模式；30 分钟后，电脑会进入睡眠模式。用户可以通过任何键将电脑由睡眠模式中唤醒。有关电源管理功能及其潜在效益的详细信息，可参考 <http://www.energy.gov/powermanagement>。

美国环保署所制订的 ENERGY STAR 规范，旨在推广能源效益产品以减少空气污染。通过 ENERGY STAR，用户每年可节省高达 30% 的电力以及电费，同时减少温室气体排放。能源之星的相关信息，可参考 <http://www.energystar.gov>。

*注：未使用 Windows 操作系统的产品，不支持 ENERGY STAR。

认识您的电脑 **1**

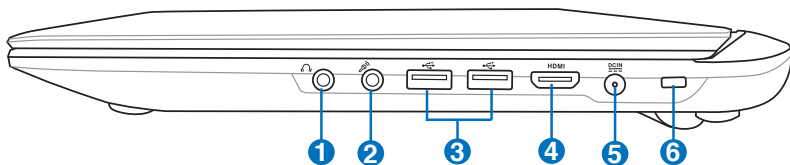
1-1 外观介绍



此部分内容仅供参考，机器具体规格配置以实机为准。

右视图

笔记本电脑右侧组件位置请参考下图所示。



- 1 耳机输出插孔
用来外接耳机等音频输出设备。
- 2 麦克风输入插孔
用来连接麦克风等音频输入设备。

- 3 USB 接口 (USB 3.0)
USB (Universal Serial Bus) 接口兼容于采用 USB 3.0、USB 2.0 或 USB 1.1 规范，如键盘、指向设备、摄像头、硬盘、打印机及扫描仪等传输速度达 4.8Gbits/秒 (USB 3.0)、480Mbits/秒 (USB 2.0) 与 12Mbits/秒 (USB 1.1) 的设备。USB 可让许多设备同时在一台电脑上运行，并且支持热插拔设备，所以大部分的外围设备可以在不用重新启动电脑的情况下连接或移除。

- 4 HDMI HDMI 接口
可连接 HDMI 接口设备。

- 5 直流电源输入插孔
连接电源适配器。

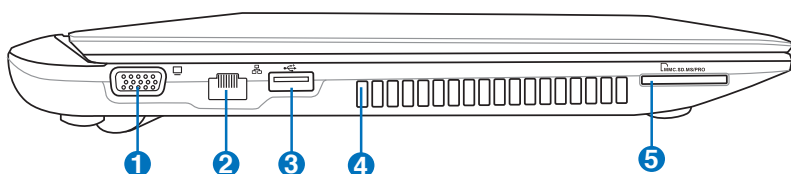


电源适配器在使用时可能会发热。请确认电源适配器未被任何物体遮蔽并让其远离您的身体。

- 6 Kensington® 防盗锁槽
Kensington® 防盗锁槽可连接防盗锁以防止他人窃取。

左视图

笔记本电脑左侧组件位置请参考下图所示。



1 外接显示器接口

此 15 针脚的 D-sub 外接显示器接口支持标准 VGA 兼容设备，如屏幕或投影仪等。

2 网络插孔

RJ-45 网络插孔支持连接 RJ-45 以太网线。

3 USB 接口 (USB 3.0)

USB (Universal Serial Bus) 接口兼容于采用 USB 3.0、USB 2.0 或 USB 1.1 规范，如键盘、指向设备、摄像头、硬盘、打印机及扫描仪等传输速度达 4.8Gbits/秒 (USB 3.0)、480Mbits/秒 (USB 2.0) 与 12Mbits/秒 (USB 1.1) 的设备。USB 可让许多设备同时在一台电脑上运行，并且支持热插拔设备，所以大部分的外围设备可以在不用重新启动电脑的情况下连接或移除。

USB Charger+ 功能

USB Charger+ 功能可让您利用笔记本电脑的指定 USB 接口为您的移动设备充电。

4 散热孔

此散热孔让冷空气流入并将热空气排出笔记本电脑。



请勿让纸张、书本、衣物、传输线或任何其他物品挡住任何散热孔，否则可能会造成机器过热。



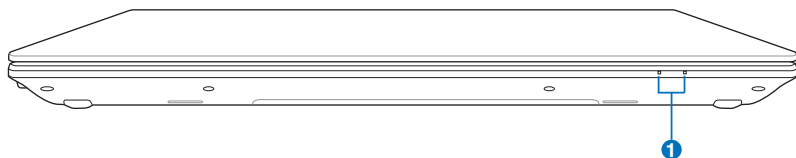
如果您在脏乱或充满灰尘的环境中使用笔记型电脑，请先确认笔记本电脑的散热模组有在当地的华硕维修服务中心定期清理，以求最佳的散热效果。


5 多合一存储卡插槽

本产品内置多合一高速存储卡读卡器，让您轻松读写存储卡中的数据。

前视图

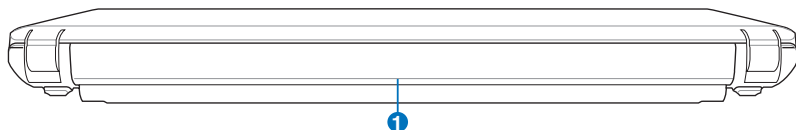
笔记本电脑前方组件位置请参考下图所示。



- 1  状态指示灯
电脑运行时此指示灯便会亮起。

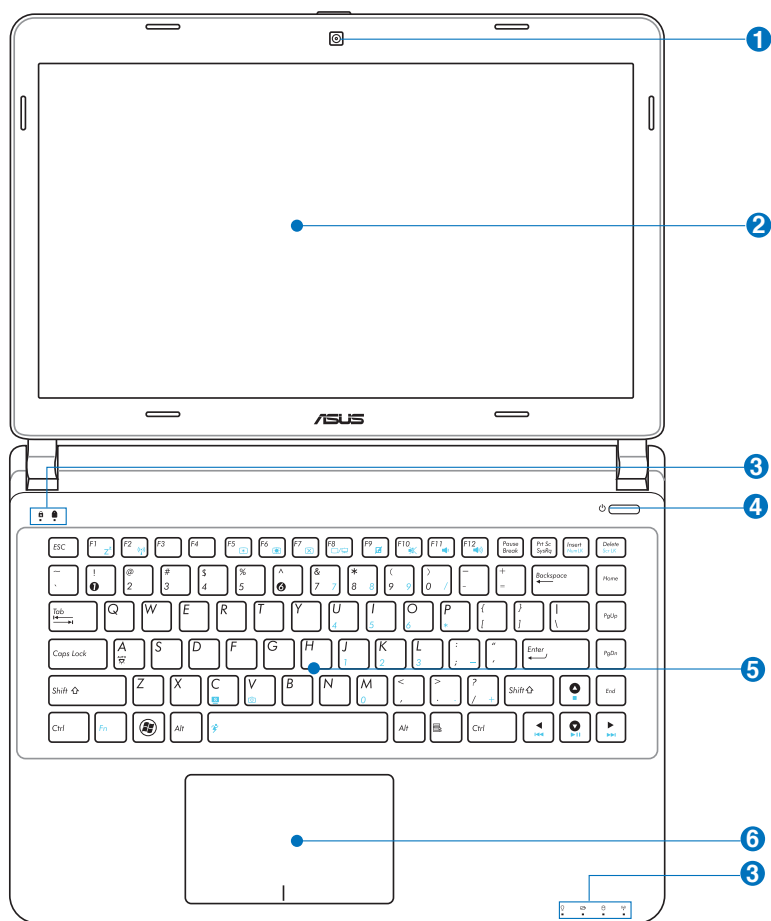
后视图

笔记本电脑后方组件位置请参考下图所示。



- 1  电池模块
可抽换式电池模块，供给电脑电源。

上视图



· 详细功能说明请见下一页



根据机型不同，您的机器搭配的键盘可能与图示略有不同。

1 麦克风

麦克风收音孔



摄像头镜头

可拍摄动态与静态影像。

2 彩色液晶屏

提供笔记本电脑的输出显示。

3

电脑状态指示灯



字母按键锁指示灯



数字按键锁指示灯



无线网络指示灯



硬盘读写指示灯



电池充电指示灯

双色电池充电指示灯会显示电池电力状态，说明如下：
绿色恒亮：电力约在 95% 与 100% 间（连接外接电源）。
橘色恒亮：电力低于 95%（连接外接电源）。
橘色闪烁：电力低于 10%（未连接外接电源）。
熄灭：电力在 10% 与 100% 间（未连接外接电源）。



电源状态指示灯

当笔记本电脑开机时，电源状态指示灯便会亮起并会在笔记本电脑进入睡眠模式（Sleep Mode，Suspend-to-RAM）时缓慢闪烁。当笔记本电脑关机或进入休眠模式（Hibernation Mode，Suspend-to-Disk）时，电源状态指示灯便会熄灭。

4 电源按钮

开启或关闭系统电源；或让笔记本电脑进入睡眠或休眠模式。电源开关的功能设置可以在 Windows 控制面板中的电源选项更改。

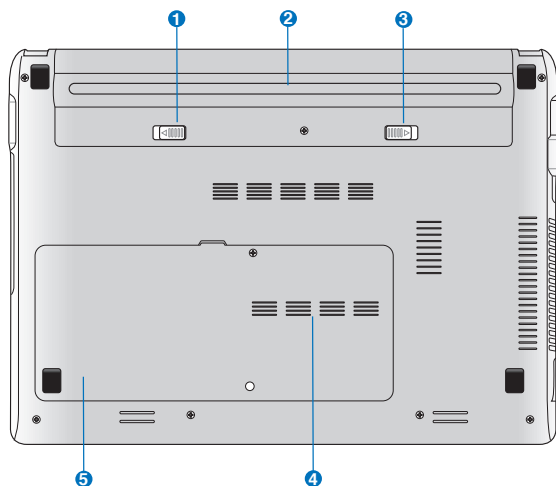
5 全功能键盘组

输入各项信息。

6 触摸板

用来控制电脑上的光标，和鼠标功能相同。

底视图



警告！笔记本电脑底部可能会产生高温。当笔记本电脑在运行或刚停止运行时请小心拿取笔记本电脑。笔记本电脑充电或运行时产生高温属正常现象。请勿在可能会阻挡散热孔的柔软表面，像是床垫或沙发上使用笔记本电脑。请勿将笔记本电脑置于您的大腿或其他任何身体部位以避免因高温造成身体伤害。



1 电池模块弹簧锁定开关

用来锁定电池模块。



2 电池模块槽

可抽换式电池模块，供给电脑电源。



3 电池模块手动锁定开关

用来手动锁定电池模块。



4 内存模块插槽

内部内存模块等零件插槽位置。



5 硬盘模块插槽

硬盘模块等零件插槽位置。



- 为避免影响您的保修权益，请勿自行拆装更换内存与硬盘，若需升级，请至华硕客服中心寻求协助。
- 请勿自行拆装电池，如需更换电池，请洽当地华硕客服中心寻求协助。

1-2 选购配件说明

除了以上内置配备之外，为了满足您更专业的需求，我们提供了以下多种选购设备，请洽询经销商选购（规格依机型而不同）。



以下选购产品信息适用于本系列笔记本电脑使用，规格内容仅供参考，产品将随时更新，恕不另行通知，请参考本公司网站更新说明。

- 内存
- 备用电池组
- USB 光学 / 无线 / 蓝牙鼠标
- 豪华笔记本电脑专用包
- 无线局域网访问点 (AP) / 无线网卡



请勿将软盘置于笔记本电脑喇叭正上方，有可能导致软盘中数据的丢失，请特别注意。

1-3 基本维护保养



本章节为一般保养说明，有可能您的电脑并不具备相关配备。

液晶显示屏

- 长时间不使用电脑时，可通过键盘上的功能键暂时将 LCD 屏幕的电源关闭。由于液晶显示器与传统显示器（CRT）在显示原理方面不同，所以笔记本电脑并不需要利用屏幕保护程序来防止屏幕的老化，相反，这样会消耗更多的电力。
- 开合屏幕后盖时请适度用力，合上笔记本时不要放置任何异物在键盘和屏幕之间，以避免液晶屏幕因外界压力而导致损坏。
- 请勿用指甲或尖锐的物品（如铅笔）触碰屏幕表面以免刮伤。
- 液晶屏幕表面会因静电而吸附灰尘，请勿用手指擦除以免留下指纹。
- 清洁屏幕时请参考以下步骤：
 - A. 先关闭笔记本电脑的电源，将笔记本电脑搬到光线良好的场所，以便看清灰尘及污渍所在，从而更好的清洁屏幕；
 - B. 请使用屏幕专用擦拭布（眼镜擦拭布或其他无绒软布亦可）沾取少许清水拧干后来清洁您的屏幕，擦拭时请勿过度用力挤压屏幕，按一定的方向顺序擦拭。
 - C. 用柔软湿布清洁屏幕后，可再用一块干的无绒软布再清洁一次；最后使屏幕上残留的水气在通风处自然风干即可。



- 请勿使用化学清洁剂（包括酒精）擦拭屏幕。
- 请勿使用硬布、硬纸张擦拭屏幕。
- 请勿将液体直接喷射到屏幕表面，以免液体从屏幕边框渗入，造成进液损坏。

电池

- 当没有外接电源的情况下，倘若当时的工作状况暂时用不到外接插卡，建议先将插卡移去以延长电池使用时间。
- 20 ~ 30°C 为电池最适宜的工作温度，过高或过低的操作环境温度将会降低电池的使用时间。
- 认为在可提供稳定电源的环境下使用笔记本电脑时，将电池移去可延长电池寿命的想法是不正确的。就华硕笔记本电脑而言，当电池电力充满后，电池中的充电电路会自动关闭，并不会发生过充的现象，所以您将电池保留在笔记本电脑中不会对电池寿命造成不良影响。

- 电池的最佳保存环境为 10 ~ 30°C 的干燥环境。温度过低，电池活性将会降低；温度过高，电池放电的速度将会加快，其使用寿命将会减少。应避免将电池放在浴室等潮湿环境或冰箱内的低温环境中，这样容易导致电池损坏。

键盘

- 建议您在使用笔记本电脑时不要配带手表或手链，以避免在操作中对键盘及外壳造成磨损。
- 如果键盘累积了灰尘时，可用小毛刷来清洁缝隙，或是使用一般用于清洁照相机镜头的高压喷气罐，将灰尘吹出，或使用掌上型吸尘器来清洁键盘缝隙中的灰尘和碎屑。
- 如果要清洁键盘表面，可在软布上沾上少许中性清洁剂，在电脑处于关机断电状态下轻轻擦拭。

硬盘

- 请在平稳的状态下使用笔记本电脑，尽量避免在容易晃动的地方进行操作，以免造成机械硬盘的磁盘坏道。
- 开机过程是机械硬盘最脆弱的时候，此时硬盘轴承转速尚未稳定，若产生震动则易造成坏道。所以建议开机后等待约十秒左右后再移动笔记本电脑。

光驱

- 在读盘过程中请尽量保持光驱处于平稳位置，以避免高速转动的盘片对光驱造成意外损伤。
- 将光盘放入光驱中时请双手并用，一手托住 CD 托架，另一手将 CD 盘片确实固定，以避免 CD 托架变形。
- 在关机前请取出光盘，以避免在移动过程中意外损伤镭射头。

触摸板

- 使用触摸板请务必保持双手清洁及干燥，以免光标定位不准确。
- 不小心弄脏触摸板表面时，可用软布沾湿一角轻轻擦拭表面即可，请勿使用质地较硬的粗布擦拭。
- 触摸板是感应式的精密电子元件，请勿使用尖锐物品（如笔）在触摸板表面书写，也勿重压使用以免造成损坏。

散热

- 一般而言，笔记本电脑制造厂商通过风扇、散热导管、大型散热片、散热孔等方式来散发笔记本运行时所产生的热量。因此，请勿将笔记本电脑放置在不平整的表面或是柔软的物品上，如：床上、沙发上、棉被上，这样有可能会堵住散热孔而影响散热效果，进而降低运行性能或出现死机状况，甚至导致其他不可预期的情况。

其他元件保养

- 请务必依照下列步骤清洁或保养您的笔记本电脑以及相关外围设备：
 - A. 关闭电源并移去外接电源线，拆除内置电池及所有的外接设备连接线。
 - B. 用小吸尘器将连接头、键盘缝隙等部位的灰尘吸除。
 - C. 用干布略微沾湿再轻轻擦拭机壳表面，请格外注意避免液体渗入机器内部，以免造成电路短路烧毁。
 - D. 等待笔记本电脑完全干透才能开启电源。

环保观念

- 电池中含有微量有害物质，请不要自行拆卸及维修。报废的电池请不要直接丢弃于垃圾堆中，须按照当地环保要求进行适当处理。
- 屏幕夹层之间含有一定的液晶体，背光灯管也可能含有少量水银，请不要自行拆卸及维修。不当使用及撞击、跌落都有可能导致 LCD 屏幕破裂，请不要接触到渗出的液体。报废的 LCD 屏幕请不要直接丢弃于垃圾堆中，须按照当地环保要求进行适当处理。
- 笔记本电脑报废的其他部件也请不要直接丢弃于垃圾堆中，须按照当地环保要求进行适当处理。

定期保养建议时间表

	外壳清洁	LCD清洁	键盘清洁	触摸板清洁
周保养	√	√		√
月保养			√	
季保养				



请使用无腐蚀性的中性清洁剂擦拭外壳。

1-4 数据备份

数据备份的目的

笔记本电脑因其方便的移动性能，是用户随身的最佳伙伴，但是您的笔记本电脑可能会因以下状况而造成数据的丢失，导致工作的停顿，如：意外的删除或覆盖、笔记本电脑病毒破坏、硬盘损坏、意外灾害（水灾、火灾）、机器被窃以致数据丢失等等。因此，华硕提醒您：养成良好的经常性的数据备份习惯，将帮助您把可能的损失降到最低，也会让您更加自由、方便和安全的使用笔记本电脑。

善用软件工具

以适当比例将硬盘进行分区

硬盘数据发生问题主要可以区分成两种状况：

- A. 针对硬盘本身故障的预防方式，除了避免在开关机过程中摇晃笔记本电脑外，平时备份数据的习惯非常重要。
- B. 针对操作系统损坏或中毒造成无法开机的情况，如果您在安装操作系统之前，就已经将硬盘以适当的比例进行分区，且将重要的数据都已经备份在不同于安装操作系统的分区中，那么您就可以通过其他方式或工具来设法挽救操作系统，甚至于重新安装操作系统，而基本不用担心硬盘中辛苦建立的数据受到损害。倘若操作系统已经安装在整块硬盘中，也就是硬盘中只有一个分区，这时若您想要再加入一个分区，则可以通过支持 Windows 操作系统的硬盘动态分区软件进行分区划分。

有系统的将硬盘中的数据分类存放

为了更有效率的备份数据，建议您平时在存放数据时，就应该妥善的分类。一般而言，需要备份的数据可分为下列几种：

- A. 文件类数据，如：Office 文件、图片、MP3 等；
- B. 邮件类备份数据，如：邮件备份、通讯录等；
- C. 网站链接数据，如：IE 中的收藏夹等

尽可能的将以上三类数据存放在非系统分区的某一个文件夹中，此种做法的好处是，当要进行备份工作时，只要固定将该文件夹复制到其他存储设备中即可。这样较不容易发生遗漏的情况，且简化了备份数据的复杂度。

您可以选择各种移动存储设备（如 U 盘、移动硬盘、光盘、存储卡等）来进行数据备份，将重要数据从您的笔记本电脑备份到台式电脑或是另一台笔记本电脑。

重要的数据备份观念—异地备份及定时备份

最安全的备份，就是将数据资料放置在不同的存储设备，且将存储设备放置在不同的建筑物中，即异地备份。

对于常用且更新次数较频繁的数据（如 Microsoft Outlook 的个人文件夹），养成定时备份的习惯，将可以最大程度的保障数据安全。

1-5 其他建议事项

保密功能

硬盘保密：用户可以在 BIOS 设置程序的 Security 菜单中设置自己的硬盘密码，当您设置了硬盘密码后，在系统开机过程中会首先询问您的硬盘密码。当您的笔记本电脑被非授权者使用时，没有您设置的硬盘密码就无法进入操作系统，即便是将硬盘拆出使用外接硬盘盒读取，也无法避开此保护。这将确保您的数据不致遭他人窃取。（提醒：您设置的硬盘密码请务必妥善保存，若忘记密码可能导致硬盘无法使用及其中的数据无法恢复。）

BIOS 保密：在 BIOS 程序的 Security 菜单中也可以设置一组 BIOS 系统管理员/用户密码，在每一次进入 BIOS 设置程序时将会询问系统管理员/用户密码。这将避免非授权者对您的笔记本电脑进行操作。

请您设置完密码后，务必妥善保管密码信息。

进液处理

- 若进液时笔记本电脑处于开机状态，请立刻断开笔记本电脑的电源线并取下电池，如有外接或可替换式的模组零件（如光驱、硬盘等）也一并取下。
- 对于具有防泼溅功能（Spill-Proof Keyboard）键盘的华硕笔记本电脑（特定型号），若仅有少量液体泼溅到键盘上，您可以先立即对当前的工作进行保存后再切断电源。
- 若进液后已经切断电源或是电脑本身处于关机状态，请您千万不要尝试开机，否则可能会对笔记本电脑造成更严重的损害。
- 将笔记本电脑内的液体尽量倾倒完，并在第一时间送到华硕笔记本电脑服务中心由专业工程师处理，这样才能将损害减低至最低程度。

如无法及时联络到服务中心，可先采取下列应急处理措施后再送至服务中心处理：

- A. 找一条柔软的湿纸巾或软布将污物轻轻擦去，并尽量避免磨损表面。
- B. 再用电风扇冷风将机体及零件吹干。



- 为将进液造成故障损失降低到最低，建议您参考以上处理方式。
- 笔记本电脑进液属使用不当，华硕服务中心会提供有偿检测或维修服务。

外出使用

外出使用注意事项

- 确定所有备用电池的电力都已充满（您可以在操作系统中查看电池电量显示）。
- 将屏幕上盖合上，并确定上盖确实闭合。
- 拔掉所有外部连接设备及连接线。
- 将笔记本电脑放入专用背包内以避免灰尘污染及碰撞情况发生。注意不要在笔记本电脑专用背包内放置过多物品，并将各部件放置于合理位置以避免相互挤压，造成机台故障或损坏屏幕。
- 在您携带笔记本电脑出行过程中，请确定笔记本电脑处于关机状态（Power off），而不要使用待机功能（Stand by），以免笔记本电脑在密闭的包装内出现意外损伤。若您希望笔记本电脑在下次启动时快速恢复到当前正在处理的状态，则可以使用操作系统自带的休眠功能（此项功能需操作系统支持）。



假如您开车带着笔记本电脑外出时，请勿将笔记本电脑放在晒得到太阳的车内。有必要将笔记本电脑留在车上时，也请将之放在行李箱内较阴凉的角度。

如何进入暂停模式

在 Windows 7 中，您可以按下【开始】菜单，接着将光标指向电源按钮右侧的箭头，在出现的菜单中，选择【休眠(H)】或者【睡眠(S)】项目，此时系统可以立即进入“暂停模式”，或是按下 <Fn> + <F1> 按键，同样也可立即进入“暂停模式”。（<F1> 键的功能根据您在【电源选项】→【选择电源按钮的功能】中的具体设置而定。）



进入休眠模式状态之后，假如您正在使用网络（LAN），重新开机之后若未再重新连接网络，Outlook 等网络通讯应用程序可能会失灵。正确的操作是，请您将网络应用程序关闭之后再进入休眠模式。



请勿在硬盘（或是光驱、软驱等）尚在运转时移动笔记本电脑，要带着笔记本电脑在家或是办公室走动的时候，笔记本电脑必须是在待机/睡眠或是休眠（Hibernation）的状态。

出国商务旅行前的准备

假如您经常需要带着笔记本电脑出差到国外，首先必须注意以下几件事：

- 请在笔记本电脑包内名片夹放置名片等识别信息，用英文标明下榻旅馆地址电话等（最好是多国文字），以便拾获者归还。并请在硬盘中暗藏一份个人基本资料文字档，以证明自己为该笔记本电脑的主人。
- 您可以设置系统开机密码，硬盘密码，液晶屏保护程序密码等等，避免遭人窥视或窃取机密数据。
- 请确认欲前往国家当地使用的电压规格，本产品所附电源适配器本身为国际通用，因此不须更换，但是由于各国电压不同，电源插头设计不同的关系，请于当地电脑销售店选购适合的电源线。
- 假如您欲携带调制解调器出国使用，或是您的笔记本电脑具备调制解调器功能，请务必事先查明该调制解调器是否适用该国的电信相关规格，譬如电话线接头类型是否符合等等，否则不可以在当地使用。
- 通关时请随身携带笔记本电脑上飞机或是轮船，勿将未经过完整包装（经过厂商测试合格通过的防碰撞包装）的笔记本电脑置放在行李箱中托运，在行李托运过程中可能会发生对笔记本电脑造成损害的摇晃及碰撞，皆可能造成笔记本电脑内部元件的损坏。
- 请携带购买证明以备海关检查。
- 请勿在笔记本电脑内安装非法软件或是存放色情图档，以避免触犯旅游当地的法律，避免牢狱之灾。

保持良好的省电习惯

通过电池供电进行工作时，若是能够维持良好的省电习惯，不但可以降低能源的消耗，还可以延长电池的使用寿命。因此，即使您已经把笔记本电脑内置的省电功能切换到开启状态，养成下列各项节约能源的习惯也是很重要的。

尽可能利用 AC 电源适配器（AC adapter）

保存电池电力最简单的做法就是：每逢有可供利用的交流电源时，就避免使用电池供电。如此一来，每当您真正需要用到电池时，手边随时都会有一个电量充足的电池。

关闭无线网络或蓝牙功能

在使用电池时，若您不需要连接无线网络或使用蓝牙功能，请将无线网络信号和蓝牙功能关闭（具体操作方法请参见用户手册），以节省不必要的电力消耗。

使用待机或休眠功能

在使用笔记本电脑的过程中，如需暂时离开，可以使笔记本电脑进入待机/睡眠或休眠状态。当您返回时，按下任何按键（待机/睡眠模式），或电源开关（休眠模式），就能使系统快速恢复到原先正在执行的工作状态。

屏幕亮度

屏幕越亮，所消耗的电力越多。因此，为了使电池使用时间更长，请将屏幕调整到所需的适当亮度即可。

光驱与外接设备

光驱与其他外接设备会消耗相当可观的电池电力。因此，当您的笔记本电脑处于电池供电模式时，请尽可能少的使用光驱与外接设备。

电池使用注意事项

- 新购的笔记本电脑在第一次使用前，电池是否需要长时间充电？
新购笔记本电脑的电池并不需要预先做深充深放，只需要正常充电正常使用即可。
就华硕笔记本电脑而言，在生产时电池一般会预先充进一些电量，这是为了防止完全没有电的电池因为自然消耗而过度放电，可能导致电池的损坏，因此新购笔记本电脑所配的电池不会是完全没有充过电的。您买到的笔记本电池电量可能会因为机型、电池容量、存放时间不同而有变化（自然放电）。
- 电池电量自耗是否属于正常？
如果与笔记本电脑分开单独放置，电池会随着环境、温度、湿度的不同，有自行放电的现象，这是正常的。如果电池装在笔记本电脑内，几天、一周、半个月或更久都没有开机，则开机后发现电池容量下降，这也是正常的，因为华硕笔记本电脑内部有保护、监控电池的线路（Protection Board），只要电池接在机器上，内部还是有微弱的电流在运作，长时间下来，电池电力自然会有耗损。
- 笔记本电脑在已连接电源适配器正常使用的情况下，可以直接把电池拔掉吗？
由于这种情况属于非正常操作，可能会造成不可预期的状况，请尽量避免。
- 笔记本电脑在正常使用时，可以插入或是拔除 AC 电源适配器连线吗？
当您拔除 AC 电源适配器连线时，机器内部的电源控制电路会瞬间将电力供应切换到电池供电模式。只要您的电池有足够的电力，不会有任何问题。反之亦同，在电池供电模式下，也可以插入 AC 电源适配器连线切换至外接电源供电模式。

使用稳定的电源电压

不稳定的电压将有可能造成笔记本电脑工作异常，如死机、蓝屏、重启或自动关机等，甚至可能损坏硬件设备如硬盘、主板等；因此，当您使用外接电源供电时，请确保您的笔记本电脑工作在正常的电压范围内。

大功率设备（如空调、微波炉等）的启动停机可能引起周边电压波动，影响笔记本电脑正常工作，请勿将笔记本电脑和这些大功率设备连接在同一供电线路和插座上，以减少其对笔记本电脑的影响。

为笔记本电脑提供良好接地

华硕笔记本电脑都配备了具备接地线的三个插头的电源线，符合国家的相关安全认证，可以保证您更好、更安全的使用电脑；

当您需使用外接电源工作时，请选择和使用与笔记本电脑电源线接头配套的品质优良的三相插座或接线板，这样可以保证您的电脑正常、良好的接地；

接地不良可能会造成笔记本电脑运作不正常，可能的故障现象有：触摸机壳会麻手、出现死机、蓝屏或无法正常开机等；如果您在使用笔记本电脑的过程中出现上述情况，请进行以下动作：

- 检查连接电脑的电源线两端（笔记本电源接口和电源线插头接口）是否接触良好；
- 检查电源插座或接线板是否完好无损，您可以尝试更换其他插座或接线板，看异常情况是否会消失；
- 请专业电工检查用电线路是否良好接地；
- 如果仍然不能够解决，请拨打华硕客户关怀中心服务热线 400-600-6655，由我们的线上服务工程师为您派单至华硕笔记本电脑服务中心进行检测。

在雷雨天气时使用笔记本电脑注意事项

在雷雨天气时，雷电可能会造成电流的突然变化，对与电源相连接的电器设备造成损坏；对笔记本电脑而言，如果仍然连接了外接电源及网线或电话线等，将可能会造成主板、网卡或调制解调器等内部器件的损坏，更严重的情况可能会烧毁电脑器件，给您带来更大的损失。

因此，在雷雨和台风发生前，请尽量避免采用外接电源模式使用笔记本电脑，并切断笔记本电脑和外部的所有连线，包括电话线、网线，以避免造成不必要的损失。

1-6 安全防护功能（选配）

本产品的安全防护功能有以下几种，说明如下：

硬件防护

本产品具备一个防盗锁槽，您可以自行选购防盗锁将笔记本电脑锁在固定之地点，防止他人窃取。

设置 BIOS 密码 (BIOS 版本不同界面可能会有不同)

用户可以在 BIOS 内设置管理员密码，用户密码，及硬盘密码，用以保护系统及数据的安全。设置方式说明如下：

1. 开机后按 F2 进入 BIOS 后选择 Security 菜单，并选择 Setup Administrator Password 或 User Password。
2. 输入密码然后按下 <Enter> 键。
3. 再次输入密码确认，然后按下 <Enter> 键。
4. 密码设置完成。

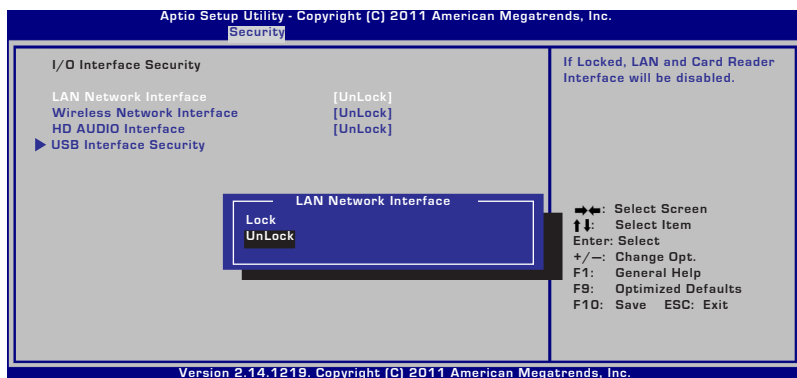


清除密码

请依照下列步骤清除密码：

1. 在 Security 菜单中选择 Setup Administrator Password 或 User Password。
2. 输入现在使用的密码，然后按下 <Enter> 键。
3. 保持建立新密码栏位空白，然后按下 <Enter> 键。
4. 保持确认新密码栏位空白，然后按下 <Enter> 键。
5. 密码已被清除。

I/O Interface 安全设置



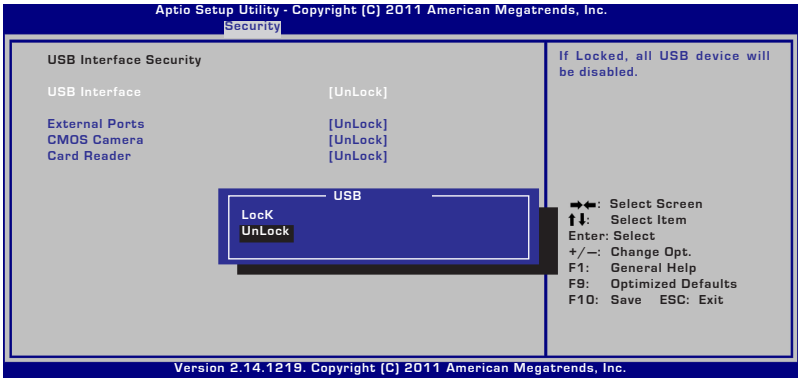
锁定 I/O interface :

1. 在 Security 菜单中，选择 I/O Interface Security。
2. 选择您要锁定的 interface 并点选 Lock。



只有当您以管理员权限登录时才可以进行 I/O Interface 安全设置。

USB Interface 安全设置



Intel 机型

USB interface 安全设置：

1. 在 Security 菜单中，选择 I/O Interface Security > USB Interface Security。
2. 选择您要锁定的 interface 并点选 Lock。



若您将 USB Interface 设为 Lock，External Ports 与 CMOS Camera 将会同时被锁定并隐藏。



只有当您以管理员权限登录时才可以进行 USB Interface 安全设置。

设置硬盘密码



设置硬盘密码：

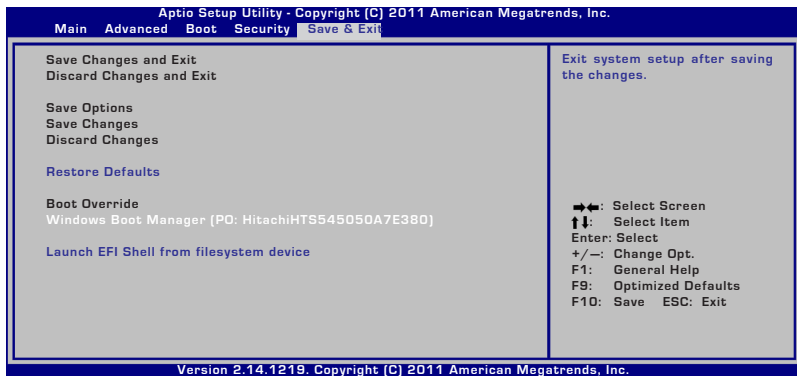
1. 在 Security 菜单中，选择 Set Master Password，输入密码并按下 <Enter>。
2. 重新输入密码以确认密码正确并按下 <Enter>。
3. 点击 Set User Password 并重复上述步骤以设置用户密码（User Password）。
4. 密码设置完成。



- 只有当您以管理员权限登录时才可以设置硬盘密码。
- 在设置用户密码（User Password）之前，您必须先设置管理员密码（Master Password）。

储存变更

若您想维持您所作的设置变更，您必须在退出 BIOS 设置程序前储存变更。若不想储存变更，请选择 Discard Changes and Exit 退出 BIOS 程序。



以上 BIOS 设置画面仅供参考，实际画面可能会因产品不同而有差异。

开始使用

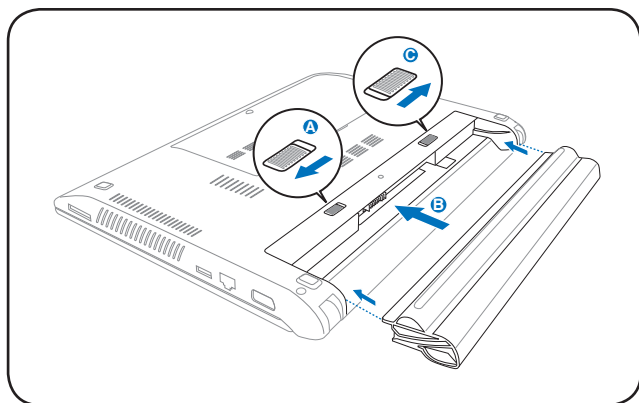
2

2-1 安装电池

使用笔记本电脑之前我们必须供给它电源。本产品的电源供应方式有两种：连接电源适配器及电池供应两种，后者为方便您外出不易取得交流电源时使用，一般在家或办公室使用则请尽量连接电源适配器使用。

本产品附有一个充电电池模块，电池采用模块式设计。当您打开产品包装时，电池模块并未安装在笔记本电脑主机内，而是置于附件盒内，请依照下列步骤将电池插入插槽中：

1. 笔记本电脑底部朝上置放桌面（请注意勿放置在粗糙的桌面，以避免刮伤机壳表面）。
2. 先将电池锁开关推至解除锁定位置。
3. 将电池模块连接器对准插槽，依 B 箭头方向放入电池槽中，直到听到卡紧声响。
4. 电池装入后，电池弹簧锁会自动回到锁定位置。



图示仅供参考，可能与实际产品略有差异，以实际产品为准。



- 请将备用电池储存于干冷的地方，建议存放温度为 10~30℃ 环境，较高的环境温度，会使得电池组快速自我放电，减少电池使用寿命。
- 长期存放前请先确保仍有二分之一以上的电力，请勿将电池取下单独存放过久。过放电会造成电池损坏。

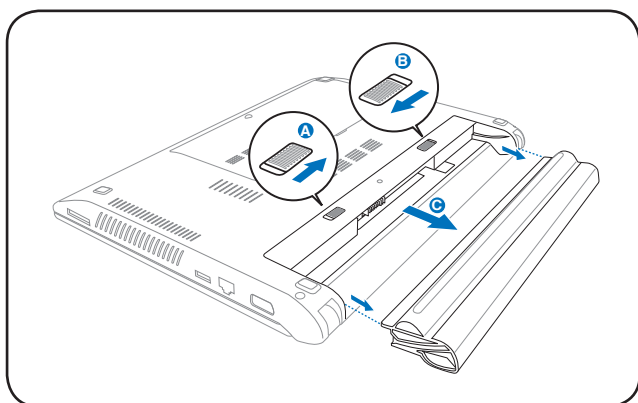


使用充电电池时，请注意以下几点：1) 不可任意拆开电池重组；2) 不可与金属或导电物品接触，避免接点短路；3) 避免淋雨或是浸在水里；4) 请勿放置于孩童拿得到的地方。

卸下电池模块

欲更换另一块电池模块使用时，请依照下列步骤将电池模块取出：

1. 关机，并移除所有连接线。笔记本电脑底部朝上放置于桌面（请注意勿放置在粗糙的桌面，以避免刮伤机壳表面）。将电池模组开关扳至解除锁定。
2. 依箭头方向将电池锁开关扳至解除锁定位置。
3. 请依图示 B 箭头方向将电池向外拉出，即可取出模块。



图示仅供参考，可能与实际产品略有差异，以实际产品为准。



当笔记本电脑连接电池（且未连接电源适配器），开启电源时，电源指示灯就会亮灯，关机或是进入休眠（Hibernation）状态，指示灯就会熄灭。请勿在电源指示灯亮起状态下移除电池，否则将造成工作中数据的丢失。



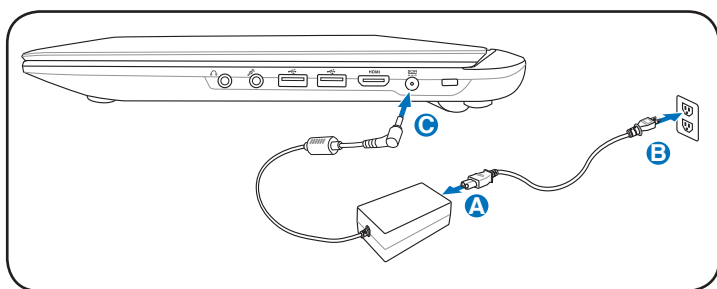
在笔记本电脑开启时请勿试图取出电池套件，这么做可能造成工作数据丢失。

2-2 连接电源适配器

本产品所附的电源适配器是国际通用的电源适配器，电源输入电压的范围由 100V~240V 都可以使用。但是由于各国电压不同，电源插头设计不同的关系，假如您将在其它国家使用本笔记本电脑，请于当地电脑贩售店选购适合的电源线或转接头。

以下是正确连接电源适配器的步骤：

1. 取出电源适配器及电源线，将电源适配器与交流电源插头的电源线连接起来。
2. 将交流电源插头接到插座上。
3. 将电源适配器上的直流电源插头接到笔记本电脑的直流电源插孔上。



图示仅供参考，可能与实际产品略有差异，请以实际产品为准。



本电源适配器为本笔记本电脑专用，请勿将之使用在其它用途，其它电源适配器外型虽然可能与本电源适配器相似，但不是专为本款笔记本电脑所设计，请勿将其使用在本产品上，以免造成笔记本电脑的故障。



请注意未连接笔记本电脑时请不要先将插头插到插座上，以免造成危险。



在连接电源适配器时请确保 A、B、C 各触点完全接触，以免因接触不良产生危险。

使用电池电力

充电电池采模块式设计。完全充满的电池可以提供数小时的电力，并可通过 BIOS 程序设置使用电源管理功能进一步延长电力供应。

电池维护

笔记本电脑的电池，与所有的充电电池一样，有充电次数的限制。电池的使用寿命将视您使用的环境温度、湿度以及您如何使用该笔记本电脑而定。理想的电池使用环境温度为 10~35°C (50°F ~95°F)，同时您也必须考虑到笔记本电脑的内部温度比外部温度高，任何高于或低于此范围的温度皆会缩短电池寿命。但在任何情况下，电池的充电次数终究仍会逐渐减少，而必须至授权经销商为笔记本电脑购买新的电池。



警告！基于安全考量，请勿将电池丢入火中，避免接点短路并请务必不要拆解电池。若因为撞击出现任何不正常操作或造成电池损坏，请将笔记本电脑关机并向授权维修中心寻求协助。

为电池组充电

在您要外出使用您的笔记本电脑前，您必须先为电池组充电。电池组会在笔记本电脑使用电源适配器连接至外接电源后立即充电。请在第一次使用前将电池组充满。全新的电池组必须在笔记本电脑移除外接电源前完全充满电力。当笔记本电脑关机时，完全充满电需要数小时的时间；而在笔记本电脑开机后，则可能需要两倍的时间才能将电力充满。当电池组完成充电后，笔记本电脑上的电池状态指示灯将会熄灭。



当剩余电力低于 95% 时，电池便会开始充电。此举可避免充电次数过于频繁。最小化重新充电周期将有助于延长电池寿命。



若是温度过高或电池电压过高，电池将会停止充电。

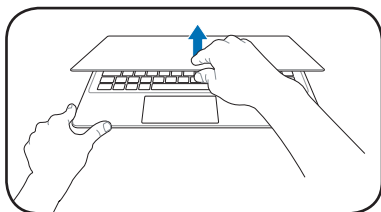


警告！请勿让电池长期未充电，这样可能导致电池组无法充电。电池组若未使用，仍须每三个月充电一次以扩充充电容量，否则电池将失去充电能力。

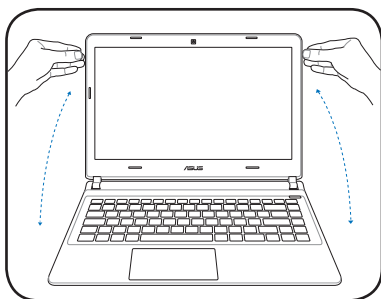
2-3 开启电源

开启上盖方式如下图，左手扶住机身，右手由下向上打开液晶显示屏。调整液晶显示屏时，请务必使用双手平均施力。按下键盘上方的电源开关即可开机，欲关闭电脑电源也只要按下电源开关超过四秒即可关闭。

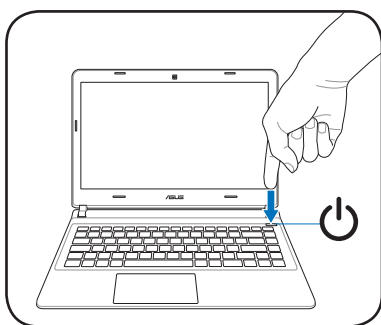
一、打开液晶显示屏



二、调整液晶显示屏



三、按下电源开关



图示仅供参考，可能与实际产品略有差异，以实际产品为准。



为了保护硬盘，在关闭笔记本电脑后至少等 5 秒再开机。



切勿在硬盘、光驱尚在读写操作中移除笔记本电脑电源，这样可能会损失宝贵数据，甚至造成硬件损坏。操作系统运行中也请遵照操作系统关机程序关机。

2-4 恢复您的笔记本电脑（仅限预装Windows操作系统的机型）

假如您的操作系统损坏，或是希望恢复到本产品预装的操作系统状态时，请使用本产品随附的 AI Recovery 程序制作系统恢复光盘（Recovery CD/DVD），或者通过磁盘的隐藏分区，来将系统恢复到最原始的状态。

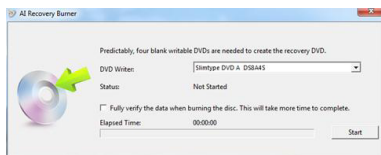


重要！在您的笔记本电脑上运行系统恢复功能之前，请先移除外接硬盘。根据 Microsoft 的说明，您可能会因为在错误的磁盘上格式化错误的磁盘分区而导致重要数据丢失。

使用系统恢复 DVD 光盘（视机型而定）

使用 AI Recovery 程序制作恢复 DVD 光盘

1. 在【开始】菜单中选择【所有程序】>【ASUS Utility】，然后点击 AIRecovery。
2. 将空白 DVD 光盘放入光驱中并点击【开始】以制作恢复 DVD 光盘。
3. 依照画面指示完成恢复 DVD 制作程序。



请依据提示数量准备空白 DVD+R 或 DVD-R 光盘以制作恢复 DVD。

使用系统恢复 DVD 光盘

1. 将系统恢复 DVD 光盘放入光驱中（笔记本电脑需先开机）。
2. 重新启动笔记本电脑，并在开机时按下 <Esc> 然后选择光驱（可能标示为“CD/DVD”），接着按下 <Enter> 用系统恢复 DVD 光盘启动。
3. 选择一个分区项目并点击【Next】（下一步）。分区项目：

仅将 Windows 恢复到第一分区：

本项目将只会删除第一个分区，让您保留其他分区并建立一个新的系统分区，名为“C”。

将 Windows 恢复到整个硬盘中：

本项目将会覆盖您硬盘内所有数据并将整个硬盘恢复为单一分区，名为“C”。

将 Windows 恢复到两个分区的硬盘：

本项目将会恢复整个硬盘成为出厂的设置状态。硬盘分割为两个分区，第一个名为“C”的分区容量约为硬盘容量的 40%，第二个名为“D”分区容量约为硬盘容量的 60%（因硬盘容量不同而略有差异）。

4. 请依照屏幕画面指示完成恢复程序。



无论您选择何种方式，请在恢复系统前务必备份硬盘上的所有重要数据，以防止恢复异常时带来的意外数据丢失。



警告：在恢复过程中请勿拿出系统恢复光盘（除非指示要求此动作）否则您的分区将无法使用。



请访问 <http://www.asus.com.cn> 华硕网站下载更新的驱动程序与应用程序。

使用隐藏分区

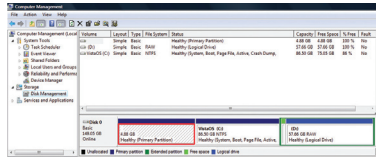
隐藏分区包含一个在出厂时便已安装在您笔记本电脑中的操作系统、驱动程序与应用程序镜像文件。隐藏分区提供一个将您笔记本电脑软件快速恢复至其初始工作状态的综合解决方案，让您的硬盘保持在最佳的运行状态。在使用隐藏分区之前，请先将您的数据文件（如 Outlook 的 PST 文件）备份至其他存储媒体中，并记录任何个性化的设置（如网络设置）。

关于隐藏分区

隐藏分区是预留在您硬盘中的空间，以恢复在出厂时已经安装于笔记本电脑内的操作系统、驱动程序与应用程序。



重要！千万不要删除 Disk 0 中无卷标的分区。隐藏分区在笔记本电脑出厂时便已建立，若被删除，用户便无法恢复。若您在恢复过程中遭遇任何问题请带着您的笔记本电脑至任何一家华硕授权服务中心寻求协助。



使用隐藏分区

1. 在开机时按下 <F9> (需要隐藏分区)。
2. 按下 <Enter> 以选择 Windows 设置 [EMS Enabled]。
3. 选择您欲恢复的语言，然后点击【Next】(下一步)。(仅多国语言版本)
4. 看完“华硕预载向导”画面后点击【Next】(下一步)。
5. 选择一个分区项目并点击【Next】(下一步)。分区项目：

仅将 Windows 恢复到第一分区：

本项目将只会删除第一个分区，让您保留其他分区并建立一个新的系统分区，名为“C”。

将 Windows 恢复到整个硬盘中：

本项目将会覆盖您硬盘内所有数据并将整个硬盘恢复为单一分区，名为“C”。

将 Windows 恢复到两个分区的硬盘：

本项目将会恢复整个硬盘成为出厂的设置状态。硬盘分割为两个分区，第一个名为“C”的分区容量约为硬盘容量的 40%，第二个名为“D”分区容量约为硬盘容量的 60% (因硬盘容量不同而略有差异)。

6. 请依照屏幕画面指示完成恢复程序。

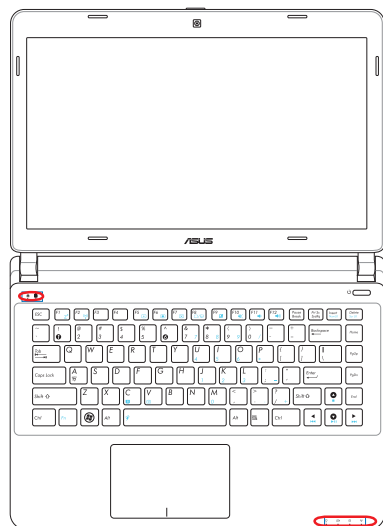


无论您选择何种方式，请在恢复系统前务必备份硬盘上的所有重要数据，以防止恢复异常时带来的意外数据丢失。



请访问 <http://www.asus.com.cn> 华硕网站下载更新的驱动程序与应用程序。

2-5 LED 指示灯



1 数字按键锁指示灯

当此指示灯亮起时，表示数字按键锁功能已经开启。数字按键锁可让某些字母键作为数字键之用，让您输入数字更方便。

A 字母按键锁指示灯

当此指示灯亮起时，表示字母按键锁功能已经开启。字母按键锁功能可让您使用某些字母键输入大写英文字母（例如：A、B、C）。当此指示灯熄灭时，输入的字母将会是小写英文字母（例如：a、b、c）。

(Wi-Fi) 无线网络指示灯

内建无线网络的机型，可通过键盘上的 <Fn> + <F2> 键选择开启无线网络功能，亮灯表示无线网络开启。

💾 硬盘 / 光驱读写指示灯

闪烁表示硬盘 / 光驱正在读写数据。

🔋 电池充电指示灯（双色）

双色电池充电指示灯会显示电池电力状态，说明如下：

绿色恒亮：电力约在 95% 与 100% 间（连接外接电源）。

橘色恒亮：电力低于 95%（连接外接电源）。

橘色闪烁：电力低于 10%（未连接外接电源）。

熄灭：电力在 10% 与 100% 间（未连接外接电源）。

💡 电源指示灯

电源开启时亮灯，进入待机时闪烁，关机或休眠时灯灭。

操作方法

3

3-1 电脑基础操作

本章内容为介绍笔记本电脑各部分元件的操作使用方法，以发挥本产品优异性能，达到最高工作效率。

电脑的组成有五大部分，组成中央处理器（CPU）的运算器及控制器、存储设备、输出设备、输入设备；前三者位于主机内部我们不容易看到的地方；而输出输入设备则是我们与电脑沟通的桥梁。通过输入设备我们可以将指令传达给电脑，以本产品来说就是键盘、触摸板、麦克风等等设备；输出设备则是电脑将其处理及运算的结果以人类可辨识的方式显现出来，以本产品来说就是液晶显示屏、音箱等等设备。以下我们将为您说明相关硬件设备基本功能，及其一般操作设置的方法。



有关操作系统的操作方法，请参考操作系统的用户手册或者操作系统内附的在线帮助与支持。

有关本产品所附的软件，请参考各软件的使用说明书或是软件内附的在线帮助。

3-2 液晶显示屏及亮度调整

本产品配备彩色 TFT（Thin-Film-Transistor）主动矩阵液晶显示屏，提供外接显示屏的连接功能。

本产品支持屏幕直接显示调整功能（On Screen Display：OSD），您可以直接在画面上看到液晶显示屏亮度调整的幅度。欲更改液晶显示屏亮度及切换开关请参考以下组合键操作方式。

当您一段时间不使用电脑时，请将显示画面光源关掉（按  +  ），以延长屏幕背光光源元件的寿命。

组合键	功能
 + 	调暗液晶显示屏亮度
 + 	调亮液晶显示屏亮度
 + 	液晶显示屏光源开关
 + 	液晶显示屏与外接显示器切换

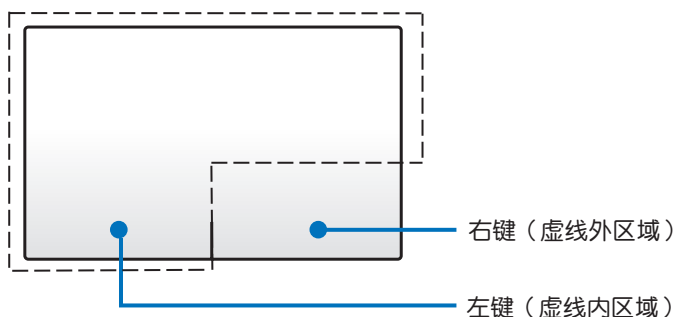


液晶显示屏 LCD 表面是由玻璃制作的，不小心将电脑摔落地上或是撞到其他坚硬物品可能会造成 LCD 破裂，请小心使用。

3-3 触摸板的使用（视出货机型而定）

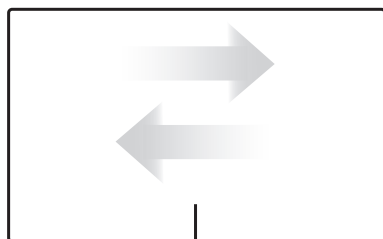
触摸板是目前笔记本电脑通用的定点设备，它的功能相当于一般电脑的鼠标。触摸板的原理是通过感应手指触摸板面的压力，以产生电压来定位光标以及下达指令。

触摸板的工作区域可以感应手指移动，其下方有两个按键，左边按键（虚线内区域）相当于鼠标的左键，一般用来点击窗口上的功能键及运行程序；右边按键（虚线外区域）相当于鼠标的右键。

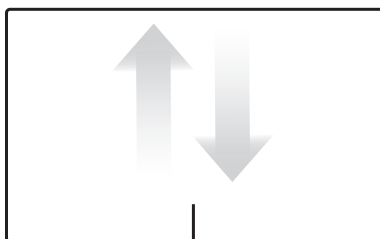


触摸板操作方式

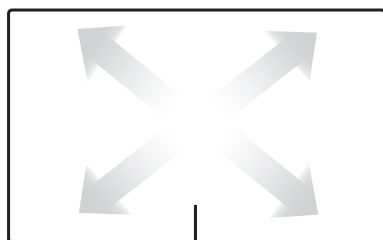
你可以在触摸板上的任何位置轻触或点按以启动游标，然后在触摸板上滑动手指以移动屏幕上的游标位置。



水平滑移



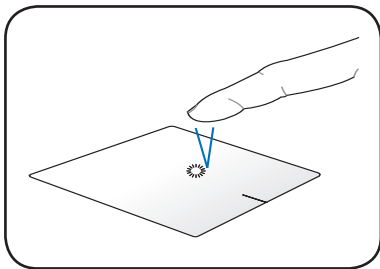
垂直滑移



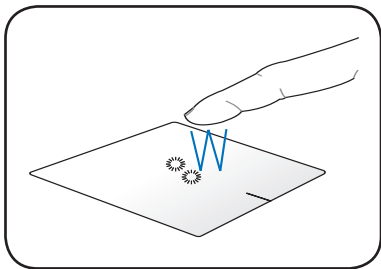
斜向滑移

触模板操作图示

轻触：轻触动作可让您选择屏幕上的物件并开启文件。

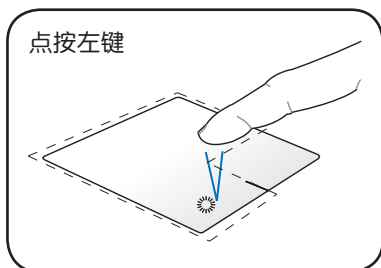


轻触一下以选择一个物件。



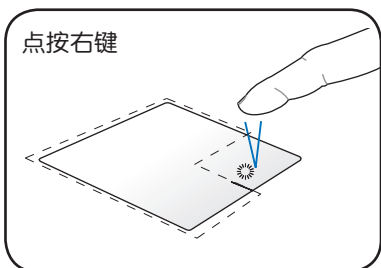
轻触两下以开启所选物件。

点按：左右键的使用方式与标准鼠标相同。在虚线区域内点按以执行鼠标左键功能。在虚线区域外点按以执行鼠标右键功能。



点按左键

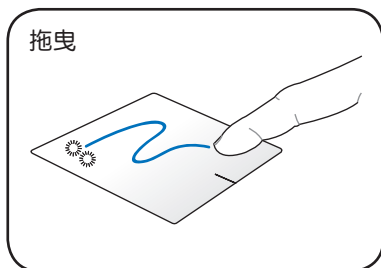
点按一次以选择物件，然后点按两次以开启该物件。



点按右键

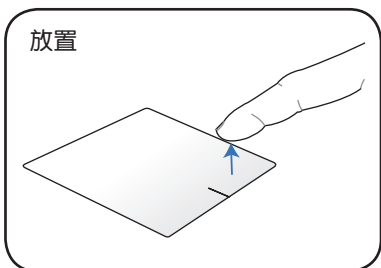
点按一次以选择物件并查看该物件选项菜单。

拖曳：拖曳动作可让您将屏幕上的物件移动至新的位置。



拖曳

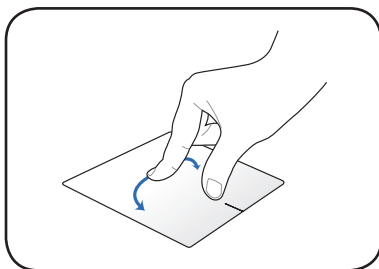
轻触两下以选择物件，然后用相同手指在板面上滑动即可拖曳该物件。



放置

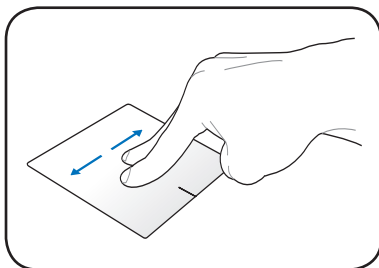
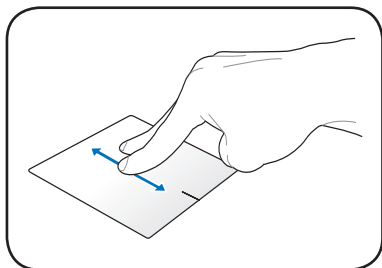
放开手指以将物件放至至新位置。


旋转：你可以在触摸板上使用双指捏夹的动作顺时针或逆时针旋转影像。



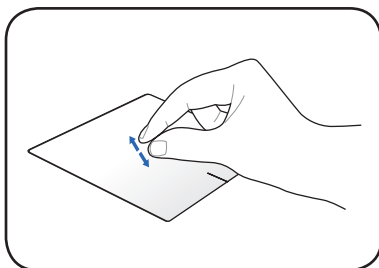
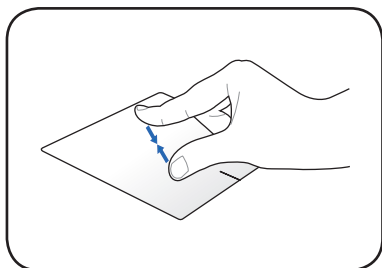
用两个手指在触摸板上顺时针或逆时针做画圆的动作就可以旋转影像。

滚动：你可以用两个手指在触摸板上做垂直与水平滚动动作。



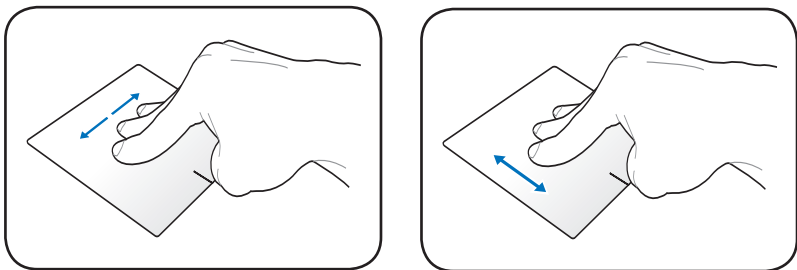
要启动连续滚动功能，只要用手指在触摸板右侧上下左右滑动便可以滚动窗口。当连续滚动功能启动时，鼠标的光标会变成双箭头  图示。

双指缩放：你可以用两只手指在触摸板上放大或缩小所选的影像尺寸。



分开 / 并拢两只手指就可以放大 / 缩小影像或网页。

三指滑移：你可以用三只手指在触摸板上左右滑动以翻页。你也可以用此动作在您桌面的动态窗口间切换。



触摸板保养重点

1. 请勿使用尖锐的物品在触摸板上书写，可能会造成触摸板的损伤。
2. 请避免沾染灰尘、油脂及液体。
3. 使用触摸板时请保持手指清洁干燥。
4. 不要放置重物在触摸板以及两个按键之上。
5. 本触摸板仅需轻微的触动即可灵敏感应动作，用力敲击并不会使触摸板更灵敏顺畅，请尽量避免。

自动取消触摸板功能

当电脑插上外接 USB 鼠标后，你可以自动取消触摸板功能。

取消触摸板功能：

1. 至【控制面板】将查看设定改为“大图标”，然后选择【鼠标】。
2. 选择“ELAN”标签（视触摸板名称而定）。
3. 点击【当外接指向装置连接时关闭】选项。
4. 选择【应用（Apply）】以保存目前变更或选择 OK 保存变更并退出。

3-4 键盘的使用（视出货机型而定）

本产品配备的键盘为 Windows™ 加强型键盘：除了具备一般标准键盘的功能，同时具备了两种 Windows™ 特殊功能键，可以帮助您操作 Windows™ 更快速方便。

Windows™ 功能键

键盘上有两种专为 Windows™ 系列操作系统设计的键，在 Windows™ 中才有作用。




：按下此键可以打开 Windows™ 的开始菜单。



：按下此键同于鼠标或触摸板的右键功能，在 Windows™ 操作系统的每一个物件都有定义右键功能，将光标移到物件图标上方按下此键，将出现控制该物件的菜单。

功能组合键的使用

键盘上使用彩色文字或图像标示部分，是本笔记本电脑的功能组合键，须同时按住左下角的  功能键才会发生作用。



进入待机或是休眠模式。



开启或关闭内建无线网络或蓝牙功能（视机型而定）。



调暗键盘背光（视机型而定）。



调亮键盘背光（视机型而定）。



调暗液晶显示屏亮度。



调亮液晶显示屏亮度。



液晶显示屏背光光源开关。



切换为液晶显示屏显示，外接显示器或电视。



可以锁定触摸板功能，避免打字时误触触摸板，导致光标移动。建议您在打字时按下此快捷键将触摸板功能锁定。



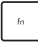





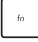







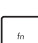

启动或关闭扬声器功能。



降低音量（仅适用于 Windows 系统下）。



提高音量（仅适用于 Windows 系统下）。

-   启动或关闭光源感应器（视机型而定）。
-   可切换 Splendid 靓彩模式。
-   可切换“Life Frame”程序（某些机型只有在您启动摄像头时才能使用此功能）。
-   可在 Power4Gear Hybrid 的省电模式间切换。
-   向上滚动文件或网页。
-   向下滚动文件或网页。
-   将光标移至行首。
-   将光标移至行尾。



功能组合键在键盘上的位置可能有所异动，您只要对照键盘上印刷的小图标（譬如音箱图标代表音量调整）指示，亦可启动相同功能。




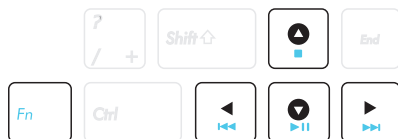
要使用全部功能组合键及快捷键功能，您的电脑必须安装有“快捷键程序”。

数字键盘使用方法

当数字键盘使用：按下  +  则数字键盘功能开启，此时，按下标示数字的各键，将可以输入键盘上的数字。

多媒体快捷键（视机型而定）

请使用  + 方向键组合，操作多媒体快捷键，请参考以下说明：



CD 播放/暂停钮
在 CD 停止时，按下以播放 CD；在 CD 播放时，按下以暂停播放。



CD 停止播放钮
在 CD 播放时，按下以停止播放。



上一首
在 CD 播放时，按下以跳至音乐的前一轨或电影的前一章。



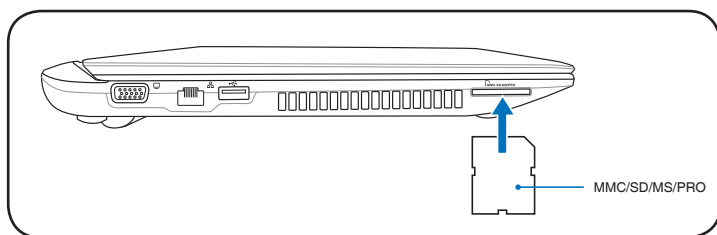
下一首
在 CD 播放时，按下以跳至音乐的下一轨或电影的下一章。

3-5 读卡器的使用

本产品提供一个多合一多功能读卡器，可以使用 SD (Secure Digital)、MMC (Multi-Media card)、MS 以及 MSPRO 等存储卡。存储卡插槽同样支持 Windows 即插即用 (plug and play) 功能，并且支持热插拔 (hot-plug) 功能，可以在电源开启中直接插拔卡片。

置入存储卡

请依下图置入存储卡，注意存储卡有方向性，放反时无法完全置入，请勿过度用力以免造成卡片及插槽损坏。



注意：SD/MMC 缺角朝右置入；MS/MS Pro 缺角朝左置入。



您所购买的产品依选购机型的不同，有可能不包含读卡器。

退出存储卡

请先停止存储卡操作，再将存储卡取出。将存储卡尾端向内轻按，存储卡随即弹出。



卡片读取过程中请勿拔出卡片，以免损坏存储卡。

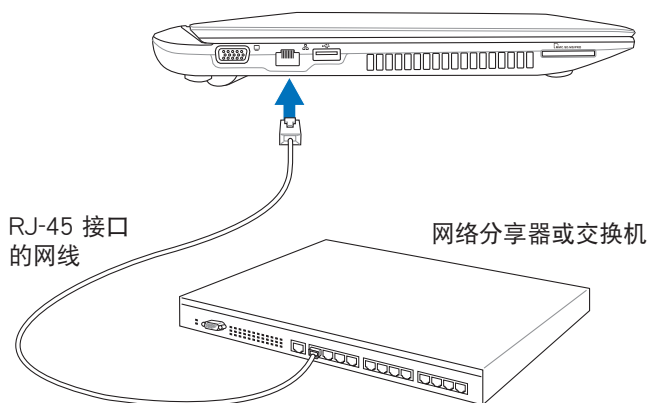
3-6 局域网

请将 RJ-45 网线的一端连接至笔记本电脑的网络接口，将另一端连接至集线器（hub）或交换机（switch）。请参考下面的图示来连接，即可使用内置的以太网控制器来连接上网。

使用方法

1. 将来自服务器或集线器端的网线插头插入笔记本电脑后端的 RJ-45 网线插孔。
2. 安装网络驱动程序及相关的网络应用软件即可使用。

有关网络的设置请参考操作系统用户手册，或是使用操作系统内置的网络安装程序向导。



图示仅供参考，可能与实际产品略有差异，以实际产品为准。



移动笔记本电脑之前请务必拔掉所有连接线，避免连接线接头部分损坏。

3-7 无线网络

内置无线网卡的机型，可以通过无线网络访问点（Access Point），以无线的方式轻松连接网络。

无线局域网扩展了现有局域网的功能，提供公司及家庭内部网络绝佳的网络连接移动性，带给局域网用户更高的便利性，将不再受限于有形的网线长短，而可以自由行走于办公室的任何角落。通过无线局域网访问点，通过在办公室内架设无线局域网，您可以轻松的建立起移动式企业内部网络或是互联网连接。

若您家中已有一台连接上网的电脑（通过 ADSL 或是 Cable Modem），欲建立一个小型家庭无线网络，除了本产品之外，您还需要选购一台无线路由器，即可轻松建立家庭无线网络。

带着内置无线网卡的笔记本电脑，不论国内外，只要到任何提供无线上网服务的地点，您都可以很轻松的通过笔记本电脑无线上网。



无线网络指示灯亮，代表无线电波发送中，建议您在不使用无线网络时，将无线网络功能关闭，以避免浪费电池电力，并可减少环境电磁波。



飞机及医院等场所禁用无线电设备，请勿在该场所开启无线网络功能，以避免对飞航仪器及医疗设备造成电波干扰。如需于上述场所使用，请遵守该场所相关规定。

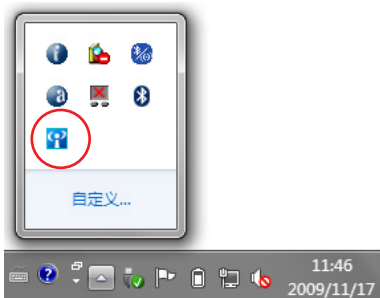
无线网络连接设置


请依照以下说明来进行无线网络连接：

1. 视您的机型需要与否开启无线网络功能（开关说明请见第三章）。
2. 重复按下 <FN> + <F2> 功能组合键开启无线网络功能。




或在 Windows 通知区域中的 Wireless Console 图标上双击鼠标左键，并选择无线网络图标。




3. 在 Windows 通知区域中，点击有着橘色星星  的无线网络图标。
4. 从列表中选择您所要连接的无线网络访问点然后点击【连接】以建立连接。




如果您无法找到想要连的无线网络访问点，请点击窗口右上角的刷新图标  以刷新并再次从列表中寻找访问点。



5. 当连接时，您必须先输入密码。
6. 在连接建立之后，此连接会显示在列表中。
7. 您可以在通知区域中看见无线网络图标  。



当您按下 <Fn> + <F2> 功能组合键关闭无线网络功能时，打叉的无线网络图标  便会出现。

3-8 蓝牙功能（选配）

若您的机型具备内置蓝牙（Bluetooth）功能，将可以与同样具备蓝牙功能的电子设备进行无线传输，譬如，具备蓝牙功能的笔记本电脑、手机、PDA 等。若您的机型不具备内置蓝牙功能，请忽略本章节内容。

具备蓝牙功能的手机

您可以通过无线的方式与同样具备蓝牙功能的手机连接，视手机功能而定，您可以传输电话簿、相片、音频文件等等，或是通过手机拨号功能连上互联网。

具备蓝牙功能的笔记本电脑、PDA

您可以通过无线的方式与同样具备蓝牙功能的笔记本电脑或 PDA 连接，进行文件传输，共享外围设备，或是共享网络连接功能。

开启并运行蓝牙功能

下列步骤适用于加入大多数的蓝牙设备。

1. 视您的机型需要与否开启无线网络功能（开关说明请见第三章）。
2. 重复按下 <FN> + <F2> 功能组合键开启蓝牙功能。



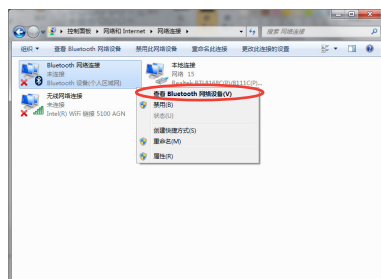
或在 Windows 通知区域中的 Wireless Console 图标上双击鼠标左键，并选择蓝牙图标。



3. 在控制面板中，请至【网络与共享中心】，然后在左边蓝色栏位点击【更改适配器设置】。



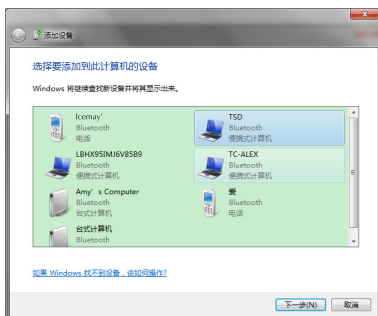
4. 在【Bluetooth 网络连接】图标上点击右键并选择【查看 Bluetooth 网络设备】。



5. 点击【添加设备】以寻找新的设备。



6. 从列表中选择一個藍牙設備然後點擊【下一步】。



7. 在您的設備上輸入藍牙安全密碼然後開始進行配對。



8. 配對成功建立。點擊【關閉】以完成設置。



3-9 Instant On 功能

Instant On 是内建在笔记本电脑中、预设为启动的程序，该程序可让您的笔记本电脑进入深层睡眠状态（Deep S3）。

深层睡眠模式（Deep S3）是能让笔记本电脑在睡眠模式中节省更多电池电力的技术。深层睡眠模式（Deep S3）还能在两秒内让电脑恢复之前的工作状态。要关闭此功能，请在实用程序的 Instant On 菜单中选择 Disable（关闭）。

3-10 USB Charger+ 功能

USB Charger+ 功能可让您使用笔记本电脑上指定的 USB 接口为您的移动设备充电。




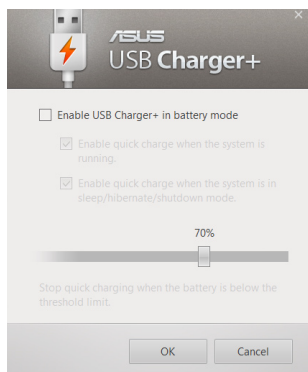
- 若您所连接的设备出现过热、冒烟或不正常异味时，请立即移除该设备。
- 内置充电芯片的华硕笔记本电脑也能在睡眠或关机模式中使用 USB Charger+ 功能。

在电池模式下使用 USB Charger+ 功能

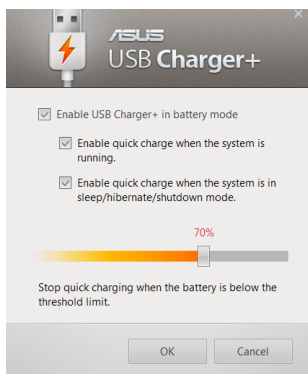
USB Charger+ 功能设置可让您设置当笔记本电脑使用电池电力时，USB Charger+ 功能的充电限制。您也可以在笔记本电脑进入睡眠或关机模式时使用此功能为您的设备充电。

请依照下列步骤进行设置：

1. 在桌面任务栏的 USB Charger+  图标上点击鼠标右键，然后点击【Settings（设置）】。
2. 在电池模式下启动 USB Charger+ 功能。



3. 系统会自动同时选择【Enable quick charge when the system is running（系统运行时开启快速充电）】以及【Enable quick charge when the system is in sleep/hibernate/shutdown mode（系统处于睡眠 / 休眠 / 关闭模式时，开启快速充电）】。如有需要您也可以分别或同时取消选择这两个选项。





4. 左右移动百分比滑杆以设置色备的充电限制。
5. 点击【OK（确定）】以保存所做的设置变更或点击【Cancel（取消）】。

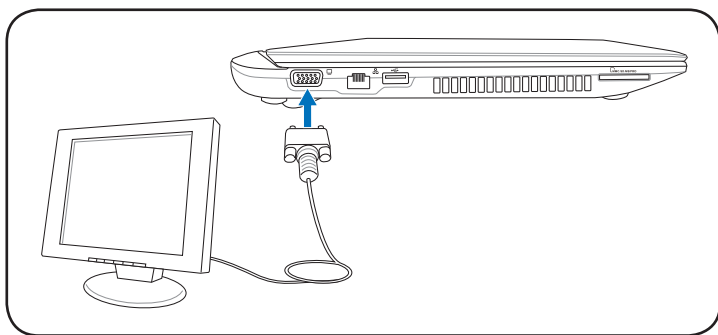
应用升级指南

4-1 外接显示器

当您在家里长时间使用笔记本电脑时，可连接家中较大的显示屏观看，以延长液晶显示屏的寿命。液晶显示屏的优点是无辐射，体积小；而一般电脑显示屏尺寸较大，色彩较鲜艳明亮，您可以依照自己的喜好选择是否连接外接显示器使用。此外，连接显示器的同时，笔记本电脑本身的液晶显示屏亦可同步显示，因此在公司演示或是在家教导小孩子使用电脑时，外接显示器有其实用功能。

外接显示器安装步骤

1. 将笔记本电脑电源关闭，将显示器 15pin VGA 接头插到外接显示器接口上。若您的外接显示器为 HDMI 接口，则请连接至 HDMI 接口。注：HDMI 接口为选购配备，视各出货地区而定。
2. 打开笔记本电脑电源；欲切换屏幕，请按  +  。



4-2 外接键盘及鼠标


本产品配备的键盘为人体工学 Windows 加强型键盘，键的大小与标准台式电脑的 19mm 相同，对于熟悉一般键盘输入的用户来说，不会有键距太小难以适应的问题。倘若您仍希望使用一般键盘，本产品亦提供 USB 接口，可连接 USB 接口的键盘及鼠标。



插拔键盘及鼠标连接线时，请勿过度用力插入，并注意其方向性。

4-3 外接音频设备

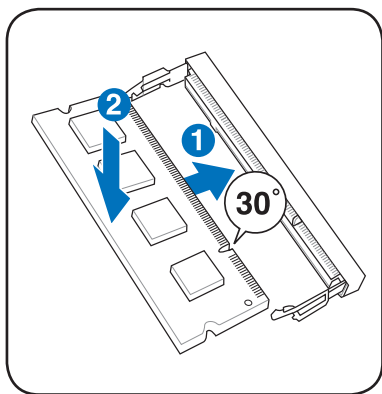
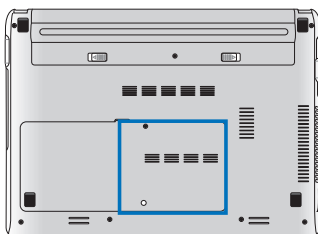
本产品配备音频输入输出设备，可通过外接耳机、麦克风或音箱等设备来实现。家里如有一套不错的音响系统，也可以将笔记本电脑连接此音箱，以获得更高品质音响输出，不论是玩电脑游戏、听音乐 CD、商品演示，将可得到不同凡响的效果。

1. 请将电脑及音响的音量调低，再将其电源关闭。
2. 将外接耳机或音箱等音频输出设备插入笔记本电脑上标示为  的耳机插孔。

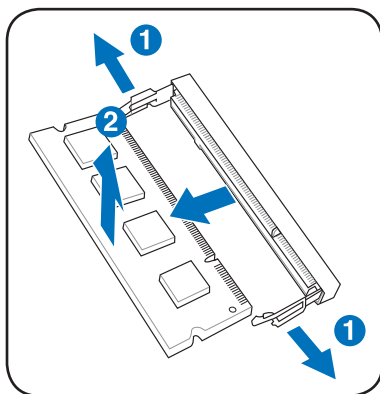
外接麦克风请插入笔记本电脑上标示为  的外接麦克风插孔。

4-4 扩展内存

在某些应用软件使用情况下，您可能需要增加额外的内存以协助工作，尤其是日益庞大的 Windows 应用软件。本产品具备内存扩展插槽作为内存升级空间，请向原购买厂商询问有关内存升级问题。



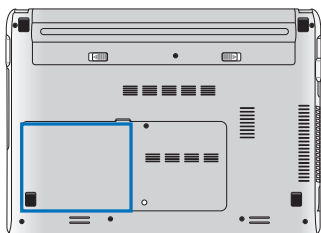
安装内存条



移除内存条

4-5 安装硬盘

当您的硬盘损坏，或需要更换更高容量的硬盘时，请向原购买厂商询问或洽询本公司技术支持部门。



重要！笔记本电脑没拿好可能会造成硬盘损伤。笔记本电脑请小心轻拿并使其远离静电、强烈震动或冲击。硬盘是笔记本电脑中最脆弱的元件，同时也可能是笔记本电脑摔落时，第一个或是唯一会损坏的元件。

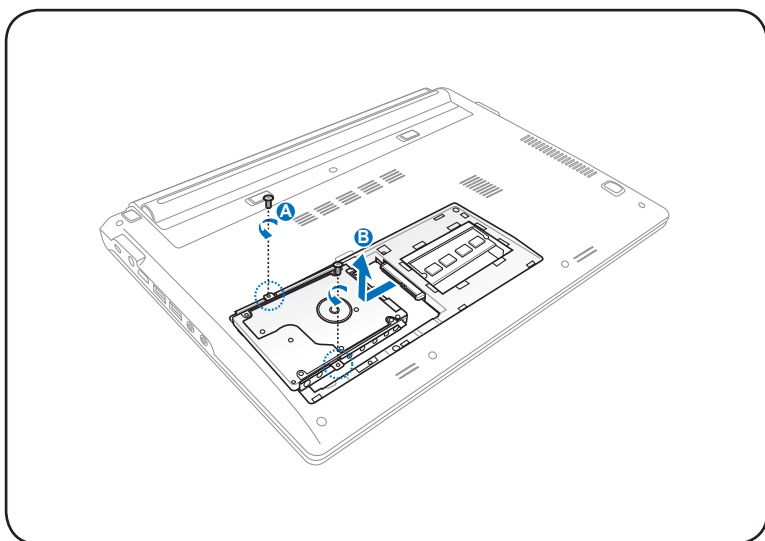
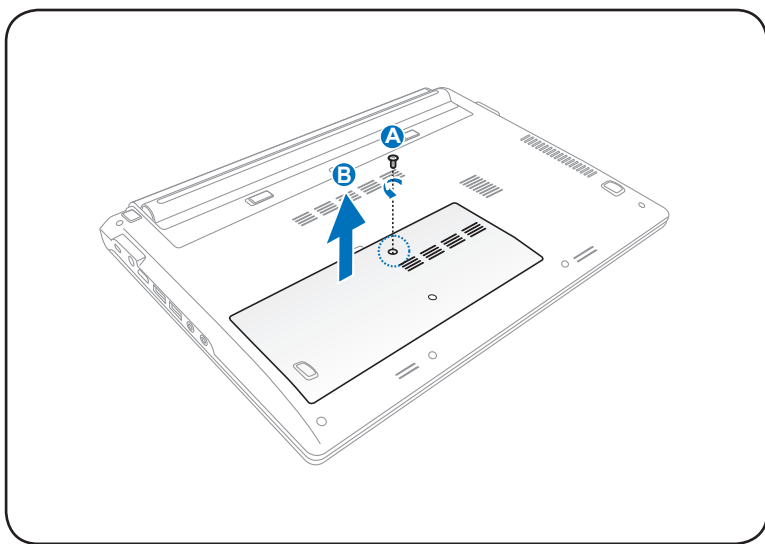


为避免影响您的保修权益，请勿自行拆装更换内存和硬盘，若需升级，请至华硕客服中心寻求协助。

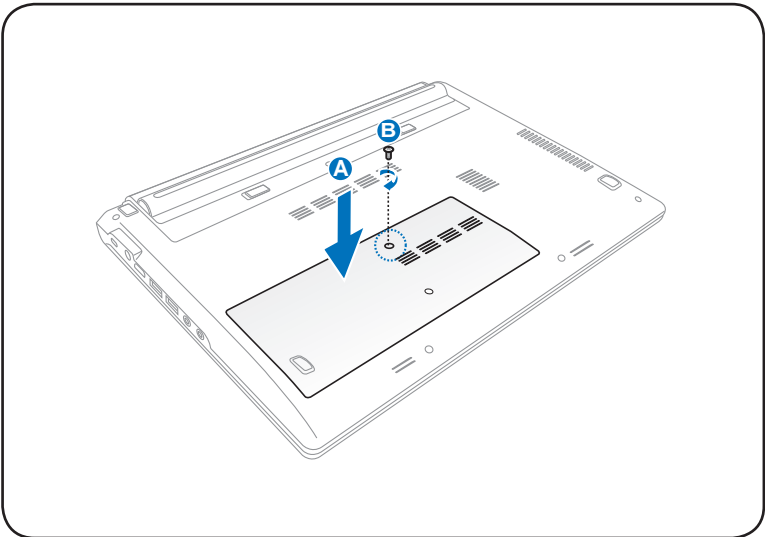
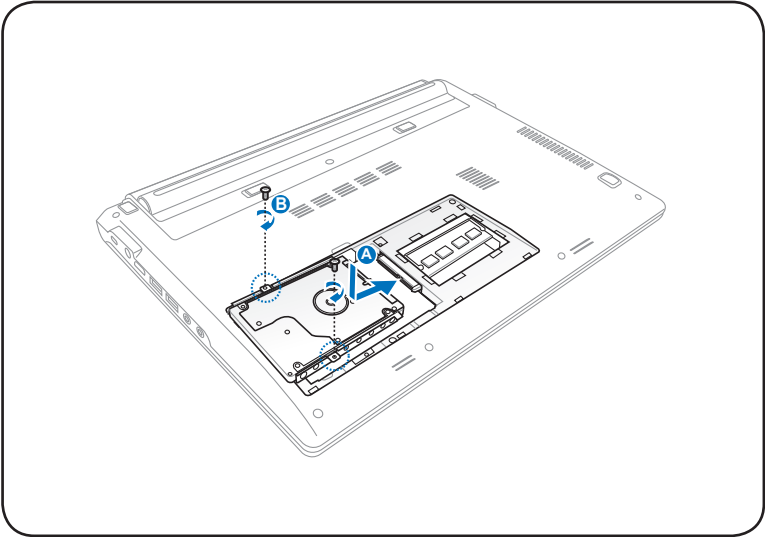


警告！在移除硬盘护盖之前，请先移除所有外接设备、任何电话或通讯传输线与电源连接器（如外接电源、电池组等）。

移除硬盘



安装硬盘



5 电源系统

5-1 电源适配器

笔记本电脑的电源系统是由两组元件所构成，这两组元件分别是电源适配器和电池系统。电源适配器最主要的功能是把来自于墙壁上插座内的交流电源（AC）转换成笔记本电脑所需要的特定电压直流电源（DC）。之前已经为您介绍如何将电源适配器与笔记本电脑互相连接，将电源适配器的插头插入交流电源插座内，待电源指示灯亮起即表示通电。假如电源适配器无法正确地运作，请立即联系客服中心。

电源适配器使用与国际电压说明

	地域	国家或地区	电压 (V)	频率 (Hz)	插座别	
(A)	亚洲	台湾	110	60	(A)(B)	
(B)		韩国	220	60	(C)(F)(G)	
		日本	100	50, 60	(A)(B)	
(C)		中国香港	220	50	(G)(D)	
		中国大陆	220	50	(A)(C)(I)	
		菲律宾	220	60	(A)(B)	
		泰国	220	50	(A)(B)	
		新加坡	230	50	(G)	
(D)		大洋洲	印度	230	50	(C)(D)
澳大利亚、新西兰			230	50	(I)	
(E)	北美	美国	120	60	(A)(B)	
(F)		夏威夷	120	60	(A)	
		关岛、塞班	110	60	(A)(B)	
		加拿大	120	60	(A)(B)	
(G)	中美	墨西哥	120	60	(A)(B)	
		欧洲	英国	230	50	(G)
法国	230		50	(C)(E)		
意大利	230		50	(C)(F)(L)		
西班牙	230		50	(C)(F)		
(I)	希腊		230	50	(C)(D)(E)(F)	
	瑞士		230	50	(C)(J)	
(J)	奥地利		220	50	(C)(F)	
	德国		230	50	(C)(F)	
	荷兰		230	50	(C)(F)	
(L)	挪威、瑞典		230	50	(C)(F)	
	俄罗斯	220	50	(C)(F)		



电源适配器内部含有高压元件，为避免您的身体受到伤害，请勿任意拆解电源适配器，亦不可拆开自行修理。

5-2 电池系统

本产品内置一组可抽换式大容量电池，倘若想延长电池的使用时间，您可以通过控制面板的“电源选项”来控制笔记本电脑内置的自动式或可调整式省电功能。您也可以另外选购第二块充电电池，作为长时间使用之备用电池。

电池的状态

在 Windows 操作系统下，您同样也可以通过任务栏上的电池小图标，很轻松地查看电池剩余的电量及使用时间，以及您目前所使用的电源计划方式。想要进一步了解如何节省电源，按下【更多电源选项】可开启控制面板的“电源选项”窗口，并重新设置您的电源计划。



在电池图标上点击鼠标左键



切勿在未接电源适配器及电源开启时抽出电池，否则，将造成系统损坏、数据丢失。

充电

在首次使用充电电池之前，记得先检查操作系统下电池中残余的电量，并确定电池是否完全充满。

当您使用电源适配器供电，操作使用电脑的同时，笔记本电脑内的电池也正在不断地做着自动充电的操作，此时笔记本电脑的充电指示灯将会保持亮灯状态。当电池充满时，则绿色指示灯恒亮或指示灯熄灭。当电池电力不足时，请立即将工作中的文件保存起来，或是马上连接电源适配器供电，避免因断电而造成数据丢失损坏。笔记本电脑有充电控制及保护电路的设计，一旦充满即不会再对电池进行充电。

低电量警示

在 Windows 操作系统下系统会自动开启电池低电量警示信号，当电池电力过低时，将会出现警示，建议您连接上电源适配器。此时，手边若无可连接的电源，请尽快将文件保存起来。

电池的电力

充电电池的使用时间长短会因为是否启动能源管理功能（电源计划），用户本身操作习惯，以及中央处理器型号、主内存大小和液晶显示屏类型而有所不同。为了节省电池电力，建议您尽量启动能源管理功能，并连接电源适配器使用。

电池的保存

电池的最佳保存环境为 10 ~ 30°C 的干燥环境。温度过低，电池活性将会降低；温度过高，电池放电的速度将会加快，其使用寿命将会减少。应避免将电池放在浴室等潮湿环境或冰箱内的低温环境中，这样容易导致电池损坏。

如何延长电池使用寿命

妥善保存并遵循以下建议，将可有效延长电池电力。

- 尽可能使用电源适配器，以保持电池电力，以供旅途所需。
- 室温（20~30℃）为电池最适宜的工作温度，温度过高或过低的操作环境将降低电池的使用时间。
- 在可提供稳定电源的环境下使用笔记本电脑时，将电池移除可延长电池寿命不完全是正确的。笔记本电脑连接电源适配器时，请将电池保留在笔记本电脑内，这样并不会造成电池过度充电。笔记本电脑有充电控制及保护电路的设计，一旦充满即不会再对电池进行充电，所以不会发生过充的现象。
- 请勿将电池取下单独存放过久。过放电会造成电池损坏。
- 添购一个额外的电池组。
- 请勿频繁插拔电源适配器，这是让电池使用时间及生命周期延长的最好方法。
- 电池在直接使用的状况下，可以重复充放电次数约为 300 次，过度充放电会减损电池的寿命。
- 将电池存储于干冷的地方，建议存放温度为 10~30℃ 环境，较高的环境温度，会使得电池组快速自我放电，减少电池使用寿命。
- 请务必将废电池回收，请依照您所在地区有关废弃电子产品的处理方式妥善处置。
- 请勿将电池存放靠近火源或是丢入燃烧的火堆中，有可能造成爆炸的意外。
- 请勿尝试拆解或重组电池，并小心勿将电池短路等。



电池内部有少许有害物质，请勿任意丢弃，请将损毁或是不再使用的电池，依据废弃物管理办法妥善回收处理。







本产品整机保修期请以主机背部序列号贴纸所列年限为准，电池等损耗性零件在注册后提供一年保修服务。

5-3 性能设置

当您外出使用笔记本电脑时，电池的使用时间长短非常重要，本产品除了提供长效的电池之外，部分机型还精心设计了一个性能设置快捷键，让您轻松的达到省电的目的。

Power4Gear Hybrid

按下性能设置快捷键，可在笔记本电脑屏幕上看到四个不同的图标，分别代表四种性能模式，详细说明如下：（以下依最耗电至最省电的顺序排列）

图标	模式	说明
	High Performance (高性能模式)	性能最高，但也最耗电
	Entertainment (娱乐模式)	适用于玩游戏或看 DVD 影片时
	Quiet Office (一般模式)	适用于使用 E-mail 或 Office 软件时
	Battery saving (省电模式)	最省电模式，电池使用时间最持久

附录 6

6-1 蓝牙鼠标设置步骤（选配）

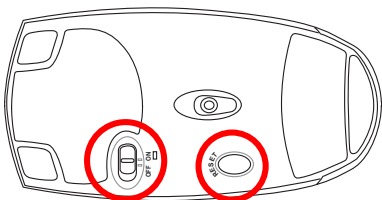
请参照以下说明在 Windows 中添加蓝牙鼠标，以下设置步骤适用于大部分的蓝牙设备。若您的机型具备无线网络开关，请将无线网络开关切到 ON 的位置（视机型而定）。



1. 按下快捷键 <Fn>+<F2> 选择开启蓝牙功能。



2. 您也可以用鼠标双击任务栏上的无线网络图标，选择开启无线网络及蓝牙功能，或选择只开启蓝牙功能。



3. 取出蓝牙鼠标，并安装二节“AA”电池。开启蓝牙鼠标底部开关，再按下 Reset 键，清除可能已存在的连接设置。



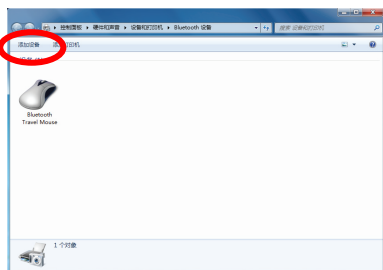
4. 在任务栏的蓝牙图标上点击鼠标右键开启蓝牙菜单，并选择“添加 Bluetooth 设备”。



5. 选择如“Bluetooth Travel Mouse”，并按下【下一步】。

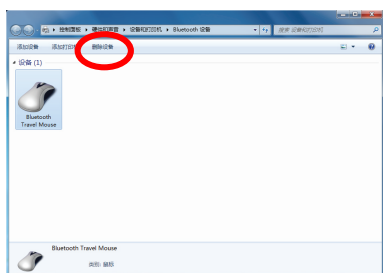


6. 系统会自动进行设备配对。



7. 配对完成, 按下【关闭】即可使用蓝牙鼠标。

8. 连接设置完成后, 当您双击任务栏上的蓝牙图标时, 即会出现如上图的画面。您也可以按下【添加设备】继续添加其他蓝牙设备。



9. 若欲中断连接, 可以按下【删除设备】, 在继而出现的确认窗口中按下【确定】键即可。



当您更换电池后, 有可能需要重新 Reset 蓝牙鼠标, 请重复以上设置步骤。

6-2 简易故障排除



Q

当笔记本电脑死机后又无法热启动时该如何强制关机？



A

请连续按住电源开关 4 ~ 6 秒后即可强制关机。



Q

当笔记本电脑无法开机时该做哪些基本检查步骤？



A

1. 若接上电源适配器后即可开机，表示电池电量不足。
2. 检查是否有按到了 LCD 液晶屏显示开关或 LCD 液晶屏显示切换键。
3. 检查是否为外加内存造成。



Q

如何更改启动盘？



A

1. 看到启动画面后按 <F2> 进入 BIOS 菜单。
2. 利用左右方向键移动，选择进入“Boot”菜单。
3. 选择【Boot Device Priority】后，利用上下键移动来选择您想要的启动盘即可。



Q

如何延长电池使用时间？



A

1. LCD 液晶屏亮度调整至适当亮度。
2. 调整音量至适当大小。
3. 取出无需使用的外接设备。
4. 设置电源管理配置。



Q

为何笔记本显示系统剩余电量是 95%，已接上电源，但充电指示灯显示未在充电？



A

此为正常情况，华硕笔记本电池设计只有当电池容量少于 95% 时才会对电池充电，这样做是为了避免电池频繁充电。电池频繁充电会影响电池寿命。减少充电次数有助于延长电池使用寿命。



当机台不小心进水时该如何处置？



1. 千万不可贸然开机，否则会让电脑的损害更加严重。
2. 立刻拆下笔记本电脑的电源线及电池，如有外接或可置换式的模块零件（如外置光驱，扩展内存）一并取下。
3. 将笔记本电脑机体内的污水尽量倒光，找一条柔软的湿纸巾或软布将污泥轻轻拭去，并尽量避免磨损表面。
4. 再用电扇冷风将机体及零件吹干，并在第一时间送到服务站由受过训练的专业工程师处理，这样才能将损害减低至最低程度。
5. 特别提醒，如果笔记本电脑背袋已经遭到污水浸泡受损，请勿将之用来放置送修的笔记本电脑，以免造成二次损害。



进入待机（或休眠）模式后，无法恢复系统的可能原因？



待机（或休眠）模式定义：

待机（Stand By）：当系统进入此模式时，允许系统及应用程序将运行状态存储于内存（RAM）当中，此时电脑仅使用少量的电源来维持系统数据的存储状态；按任意键即可恢复运行状态。

休眠（Hibernate）：当系统进入此模式时，允许系统及应用程序将运行状态保存于硬盘存储区当中，此时电脑已经将电源切断；若要恢复运行状态需要按下电源开关恢复。

无法恢复系统的可能原因：

1. 外接扩展内存或内置内存故障：若数据存入错误的存储位置会造成存入后无法恢复正确的运行状态。
2. 外接外围设备互不兼容：例如部分外接 USB 存储设备，存储卡（Compact Flash、MMC、Smart Media）等磁盘结构较为特别，容易造成进入待机（或休眠）模式后无法切断电源或恢复的情况。
3. 驱动程序或应用程序不适当：不适当的驱动程序会造成 .dll、.sys 及 .exe 文档拒绝进入待机或休眠模式。



如何查看我的电脑中是否有无线网络适配器？



无线网络适配器属于电脑的可选设备，要在操作系统下查看您的电脑是否已经安装无线网络适配器，您可以依照以下步骤进行：

Windows® 7 操作系统下：单击【开始】>【控制面板】>【设备管理器】>【网络适配器】，然后单击前面的小三角符号。



我的电脑有内置无线网卡，但无法连至无线网络，请问可以从哪些方面查找问题呢？



请按照以下步骤检查您的无线网络设置（涉及到各种按键及指示灯的位置，请参考“外观介绍”章节）：

1. 请确认无线网络硬件开关及键盘快捷方式〈Fn〉+〈F2〉的切换均处于开启状态；
2. 请确认无线网络设备指示灯处于亮起状态；
3. 请进入相应的无线网络设置程序（如 Windows® 网络配置实用程序或 Intel Proset/无线设置等）并确认在无线网络列表中出现正确的无线网络名称；
4. 请确认您要连接的无线访问点（Access Point）处于可用状态；
5. 若您所要连接的无线网络设置了安全密码，请确认您使用了正确的无线网络安全密码连接；
6. 请进入设备管理器确认无线网络适配器上没有惊叹号或问号；

Windows® 7 操作系统下：单击【开始】>【控制面板】>【设备管理器】>【网络适配器】，然后单击前面的小三角符号。

7. 请尝试更新无线网卡的驱动程序（可以从华硕电脑官方网站 <http://www.asus.com.cn> 下载）。