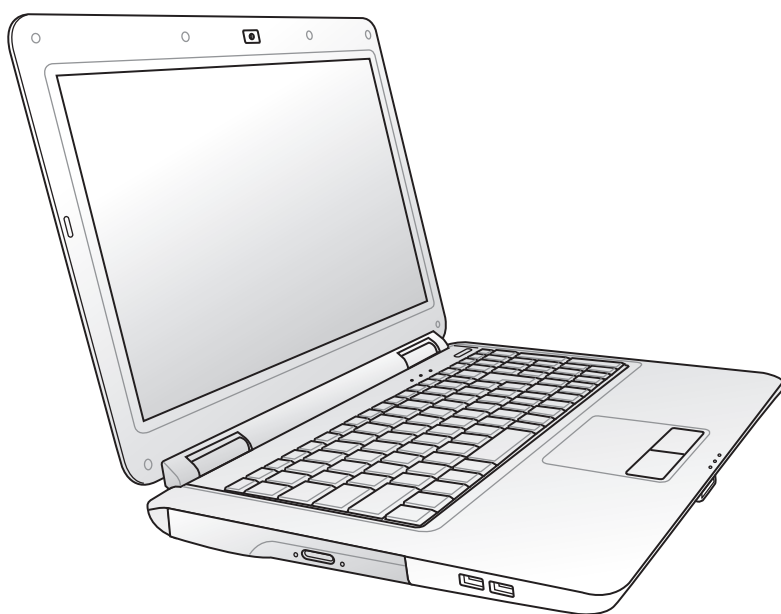


# Notebook PC User Manual



# สารบัญ

สารบัญ.....	2
ข้อควรระวังเพื่อความปลอดภัย .....	3
การเตรียมโน้ตบุ๊กพีซีของคุณ.....	5
การใช้ทัชแพด.....	7
ทำความรู้จักชิ้นส่วนต่างๆ .....	8
ด้านขวา .....	8
ด้านซ้าย .....	10
ด้านหลัง .....	11
ด้านซ้าย .....	12
การกู้คืนโน้ตบุ๊กพีซีของคุณ .....	13
การใช้พาร์ติชันการกู้คืน .....	13
การใช้ DVD การกู้คืน (เฉพาะบางรุ่น).....	14
ประกาศ และถ้อยแถลงเพื่อความปลอดภัย .....	16
ถ้อยแถลงของคณะกรรมการการสื่อสารกลาง.....	16
ถ้อยแถลงข้อควรระวังการสัมผัสถูกความถี่วิทยุของ FCC.....	17
ประกาศเกี่ยวกับความสอดคล้องข้อกำหนด R&TTE (199/5/EC) .....	17
คำเตือนเครื่องหมาย CE.....	18
ถ้อยแถลงการสัมผัสถูกการแผ่รังสี IC สำหรับแคนาดา .....	18
แผนเนลการทำงานไร้สายสำหรับโหมดต่างๆ.....	19
แถบความถี่ไร้สายที่ถูกจำกัดของฝรั่งเศส .....	19
ประกาศด้านความปลอดภัยของ UL .....	21
ข้อกำหนดด้านความปลอดภัยทางไฟฟ้า .....	22
ข้อควรระวังของชาวฮาวาย (สำหรับโน้ตบุ๊กที่ใช้แบตเตอรี่ลิเทียมไอออน).....	23

## ข้อควรระวังเพื่อความปลอดภัย

ข้อควรระวังเพื่อความปลอดภัยต่อไปนี้จะยึดอายุการใช้งานโน้ตบุ๊ก PC ในยาวขึ้น ปฏิบัติตามข้อควรระวังและคำแนะนำในการใช้งานทั้งหมด โปรดให้บุคลากรที่มีความเชี่ยวชาญ เป็นผู้ให้บริการซ่อมเครื่อง เว้นแต่จะระบุไว้ในคู่มือฉบับนี้



ถอดสายไฟ AC และนำแปดแบตเตอรี่ออกก่อนที่จะทำความสะอาด เช็ดโน้ตบุ๊กพีซีด้วยฟองน้ำเชลลูโลส หรือผ้าขี้มัวร์ที่สะอาดชุบน้ำสะอาดสำหรับทำความสะอาดที่ไม่มีฤทธิ์กัดกร่อน ผสมกับน้ำอุ่นปริมาณเล็กน้อย และเช็ดความชื้นออกด้วยผ้าแห้ง



อย่าวางบนพื้นผิวทำงานที่ไม่สม่ำเสมอ หรือไม่มั่นคง นำเครื่องไปซ่อม ถ้าตัวเครื่องได้รับความเสียหาย



อย่าให้สัมผัสถูกสภาพแวดล้อมที่สกปรก หรือมีฝุ่นมาก  
อย่าใช้ในขณะที่มีแก๊สรั่ว



อย่ากดหรือสัมผัสหน้าจอแสดงผล อย่าวางไว้ใกล้กับสิ่งของเล็กๆ ที่อาจทำให้หน้าจอมีรอยขีดข่วน หรือหล่นเข้าไปในโน้ตบุ๊กพีซี



อย่าปล่อยโน้ตบุ๊กพีซีไว้บนตัก หรือส่วนใดของ ร่างกายคุณ เพื่อป้องกันความไม่สบาย หรือการบาดเจ็บจากการสัมผัสถูกความร้อน



อย่าวาง หรือทำวัตถุหล่นใส่ และ  
อย่าใส่วัตถุแปลกปลอมใดๆ เข้าไปในโน้ตบุ๊กพีซี



อย่าให้เครื่องสัมผัสถูกสนามแม่เหล็ก  
หรือสนามไฟฟ้าพลังสูง



อย่าให้เครื่องสัมผัสถูก หรืออยู่ใกล้ของเหลว ฝน  
หรือความชื้น อย่าใช้บริเวณที่ก่อให้เกิดพายุฝนฟ้าคะนอง



คำเตือนความปลอดภัยเกี่ยวกับแบตเตอรี่  
อย่าทิ้งแบตเตอรี่ลงในไฟ อย่าลัดวงจรหน้าสัมผัสต่างๆ  
อย่าถอดชิ้นส่วนแบตเตอรี่



อุณหภูมิที่ปลอดภัย: คุณควรใช้  
โน้ตบุ๊กพีซีเฉพาะในสภาพแวดล้อมที่มีอุณหภูมิอยู่ระหว่าง  
10 °C (50 °F) ถึง 35 °C (95 °F)



อย่าถือ หรือปกคลุมโน้ตบุ๊กพีซีในขณะที่  
ที่เปิดเครื่องอยู่ด้วยวัสดุใดๆ เนื่องจาก  
จะทำให้การระบายอากาศลดลง เช่น การใส่ไว้ในกระเป๋าถือ



อย่าใช้สายไฟ, อุปกรณ์เสริม หรืออุปกรณ์ต่อพ่วงอื่นที่เสียหาย



#### พลังงานไฟฟ้าขาเข้า:

ดูจากฉลากระดับพลังงานไฟฟ้าที่ด้านใต้ของโน้ตบุ๊กพีซี  
และให้แน่ใจว่าอะแดปเตอร์เพาเวอร์ของ  
คุณสอดคล้องกับระดับพลังงานดังกล่าว



อย่าใช้ตัวทำละลายที่มีฤทธิ์เข้มข้น เช่น อินเนอร์, เบนซิน  
หรือสารเคมีอื่นบนผิวผลิตภัณฑ์ หรือในบริเวณใกล้เคียง



การติดตั้งแบตเตอรี่อย่างไม่ถูกต้องอาจเป็นสาเหตุให้เกิดการระเบิด  
และทำให้โน้ตบุ๊ก PC เสียหายได้



อย่าทิ้งโน้ตบุ๊กพีซีปะปนกับของเสียจากภายในบ้าน ตรวจสอบ  
ผลิตภัณฑ์นี้ได้รับการออกแบบเพื่อให้เข้ากันส่วนต่างๆ มาใช้ซ้ำ  
และรีไซเคิลได้อย่างเหมาะสม  
สัญลักษณ์ถังขยะติดล้อที่มีเครื่องหมายกากบาท  
เป็นการระบุว่าไม่ควรทิ้งผลิตภัณฑ์ (อุปกรณ์ไฟฟ้า, อิเล็กทรอนิกส์  
และแบตเตอรี่หรือยูนิตที่มีส่วนประกอบของปรอท)  
ปะปนไปกับของเสียทั่วไปจากภายในบ้าน  
สอบถามข้อบังคับในการทิ้งผลิตภัณฑ์อิเล็กทรอนิกส์

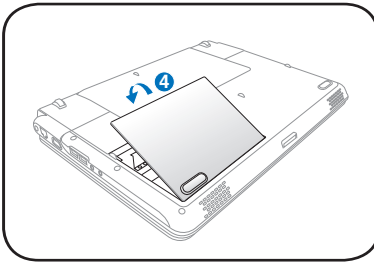
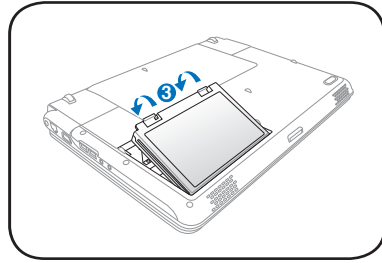
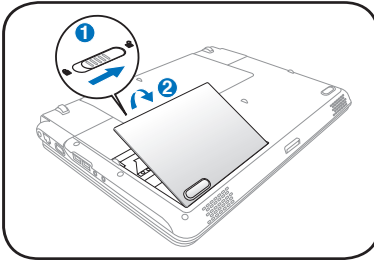


อย่าทิ้งแบตเตอรี่ปะปนกับของเสียทั่วไปภายในบ้าน  
สัญลักษณ์ถังขยะติดล้อที่มีเครื่องหมายกากบาท  
เป็นการระบุว่าไม่ควรทิ้งผลิตภัณฑ์ปะปนไปกับของเสียทั่วไป  
จากภายในบ้าน

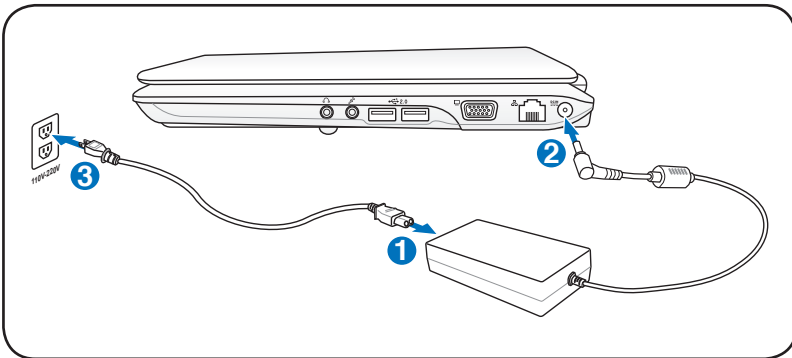
## การเตรียมโน้ตบุ๊กพีซีของคุณ

นี่เป็นเพียงขั้นตอนอย่างรวดเร็วในการใช้โน้ตบุ๊ก PC ของคุณเท่านั้น

### ติดตั้งแบตเตอรี่แพค

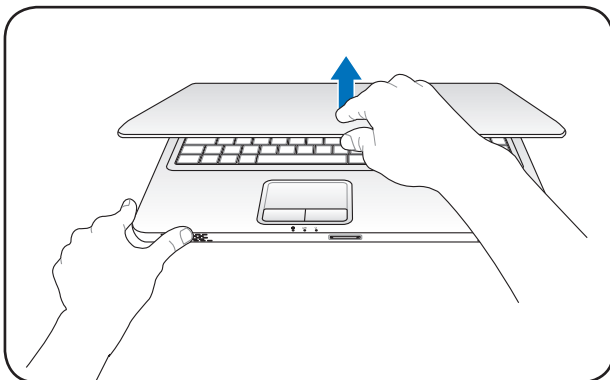


### เชื่อมต่ออะแดปเตอร์ไฟ AC



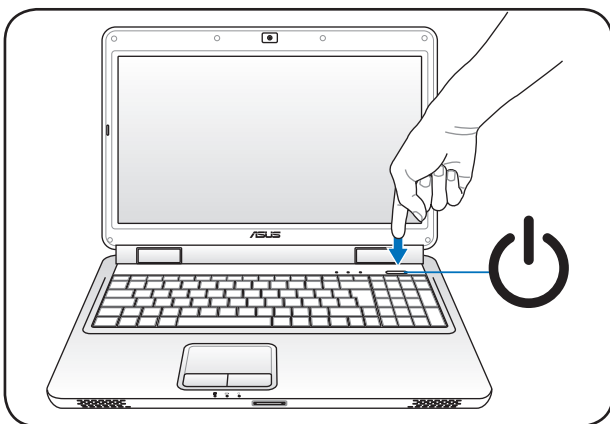
### การเปิดจอแสดงผล LCD

1. ยกจอแสดงผลขึ้นด้วยนิ้วหัวแม่มือของคุณด้วยความระมัดระวัง
2. ค่อยๆ เอียงจอแสดงผลไปข้างหน้าหรือข้างหลัง  
ไปยังมุมการรับชมที่สะดวกสบาย



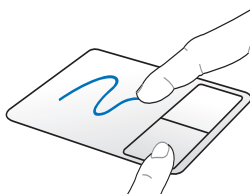
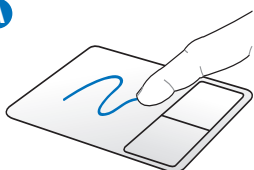
### การเปิดเครื่อง

1. ผลักและปล่อยปุ่มเพาเวอร์ที่อยู่ข้างใต้จอแสดงผล LCD
2. ใช้ [Fn]+[F5] หรือ [Fn]+[F6] เพื่อปรับความสว่าง LCD

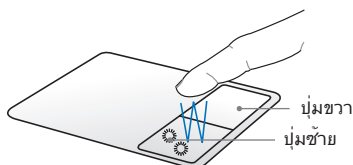
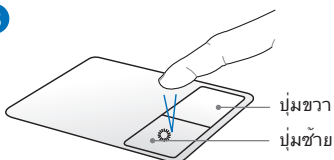


## การใช้ทัชแพด

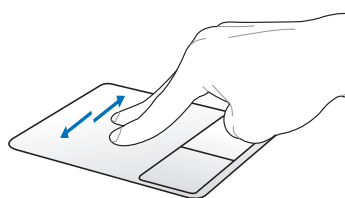
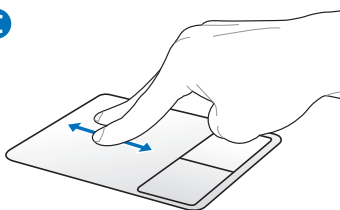
A



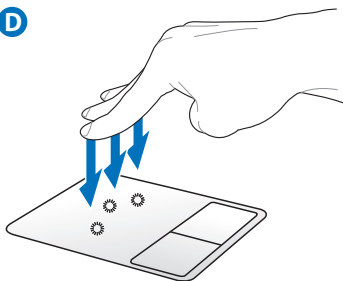
B



C



D



กำหนดค่าพฤติกรรมของทัชแพดใน Control Panel (แผงควบคุม) > Mouse Properties (คุณสมบัติของเมาส์) > Elantech > Options (ตัวเลือก).... ของ Windows

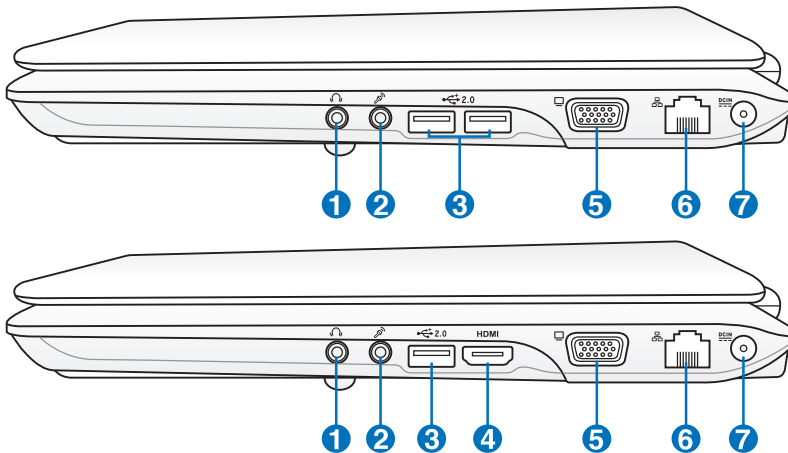
- A. เลื่อนนิ้วของคุณบนทัชแพดเพื่อเลื่อนตัวชี้ นอกจากนี้คุณยังสามารถกดปุ่มซ้ายค้างและเลื่อนนิ้วของคุณเพื่อลากรายการที่เลือกได้ด้วย
- B. ใช้ปุ่มซ้ายและขวาเหมือนกับเมาส์มาตรฐาน
- C. ใช้ปลายนิ้วทั้งสองเพื่อเลื่อนขึ้น/ลง/ซ้าย/ขวาบนทัชแพดเพื่อเลื่อนหน้าต่างขึ้น/ลง/ซ้าย/ขวา หากหน้าต่างแสดงผลมีหน้าต่างย่อยเป็นจำนวนมากให้เลื่อนตัวชี้ไปยังหน้าต่างที่ต้องการก่อนทำการเลื่อน
- D. ใช้นิ้วทั้งสามเพื่อแตะทัชแพด การกระทำนี้ทำงานเหมือนฟังก์ชันคลิกขวาของเมาส์

# ทำความรู้จักชิ้นส่วนต่างๆ

## ด้านขวา



ด้านขวาอาจมีลักษณะแตกต่างกัน ขึ้นอยู่กับรุ่น



### 1 🎧 แจ็คเอาต์พุตหูฟัง

แจ็คหูฟังสเตอริโอ (1/8 นิ้ว) ใช้เพื่อเชื่อมต่อสัญญาณเสียงออกของโน้ตบุ๊คไปยังลำโพงที่มีแอมป์ฟายซ์ หรือหูฟัง การใช้แจ็คนี้จะเป็นการปิดการทำงานของลำโพงในตัวโดยอัตโนมัติ

### 2 🎧 แจ็คไมโครโฟนเข้า

คุณสามารถใช้แจ็คไมโครโฟนโมโน (1/8 นิ้ว) เพื่อเชื่อมต่อไมโครโฟนภายนอก หรือสัญญาณเสียงภายนอกจากแหล่งกำเนิดเสียงอื่นได้ การใช้แจ็คนี้จะเป็นการปิดการทำงานของไมโครโฟนในตัวโดยอัตโนมัติ ใช้คุณสมบัตินี้สำหรับการประชุมทางวิดีโอ การบรรยายด้วยเสียง หรือการบันทึกเสียงง่ายๆ

### 3 🖱️ 2.0 พอร์ต USB (2.0/1.1)

ยูนิเวอร์แซลซีเรียลบัส นั้นใช้งานร่วมกันได้กับอุปกรณ์ USB 2.0 หรือ USB 1.1 เช่น แป้นพิมพ์, อุปกรณ์ชี้, กล้อง, ฮาร์ดดิสก์, เครื่องพิมพ์ และสแกนเนอร์ที่เชื่อมต่อแบบอนุกรม โดยมีความเร็วสูงถึง 12Mbps/วินาที (USB 1.1) และ 480Mbps/วินาที (USB 2.0) USB



ช่วยให้อุปกรณ์หลายอย่างทำงานพร้อมกันที่บนคอมพิวเตอร์เครื่องเดียว โดยอุปกรณ์ต่อพ่วงต่างๆ เช่น แป้นพิมพ์ USB และจอภาพ รุ่นใหม่บางเครื่อง จะทำงานเป็นใช้หรืออับแบบปลั๊กอินเพิ่มเติม USB สนับสนุนคุณสมบัติ ฮาร์ดสว็อปของอุปกรณ์ต่างๆ ซึ่งคุณสามารถเสียบ หรือถอดอุปกรณ์ออกก็ได้โดยไม่ต้องเริ่มต้นคอมพิวเตอร์ใหม่

#### 4 HDMI พอร์ต HDMI (เฉพาะบางรุ่น)

HDMI (High-Definition Multimedia Interface) เป็นอินเทอร์เฟซภาพและเสียงแบบดิจิทัลที่ไม่มีการบีบขนาดที่ประกอบด้วยทั้งแหล่งสัญญาณภาพและเสียง เช่น ซีดีรอมไดรฟ์, เครื่องเล่น DVD, ตัวรับ A/V, จอภาพและเสียง เช่น โทรทัศน์แบบดิจิทัล (DTV) สนับสนุนภาพวิดีโอความละเอียดสูงมาตรฐาน รวมถึง ระบบเสียงแบบมัลติแชนเนลในสายเคเบิลเส้นเดียว พอร์ตนี้ จะส่งสัญญาณมาตรฐาน ATSC HDTV ทั้งหมด รวมทั้งสนับสนุนสัญญาณเสียงดิจิทัลแบบ 8 แชนเนล พร้อมแบนด์วิดท์เพื่อรองรับการพัฒนาและข้อกำหนดใหม่ๆ ในอนาคต

#### 5 เอาต์พุตจอแสดงผล (จอภาพ)

พอร์ตจอภาพ D-sub 15 พิน สนับสนุนอุปกรณ์แสดงผล VGA มาตรฐาน เช่น จอภาพ หรือ โปรเจ็กเตอร์ เพื่อให้รับชมภาพยนตร์จอแสดงผลภายนอกที่มีขนาดใหญ่ขึ้นได้

#### 6 พอร์ต LAN

พอร์ต LAN RJ-45 ที่มี 8 พินนั้นใหญ่กว่าพอร์ตโมเด็ม RJ-11 และสนับสนุนสาย เคเบิลอีเธอร์เน็ตมาตรฐาน สำหรับเชื่อมต่อไปยังเครือข่ายแลน ขั้วต่อในตัว ช่วยให้ใช้งานได้สะดวกโดยไม่ต้องใช้อะแดปเตอร์เพิ่มเติมใดๆ

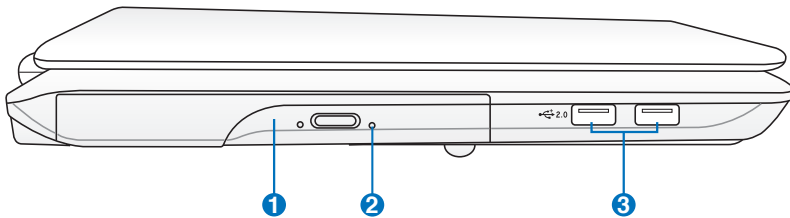
#### 7 พลังงาน (DC) เข้า

อะแดปเตอร์พลังงานที่ให้มา แปลงพลังงาน AC ไปเป็นพลังงาน DC สำหรับใช้กับแจ็คนี้ พลังงานที่จ่ายผ่านแจ็คนี้ให้พลังงานแก่อินเตอร์เฟซ และชาร์จแบตเตอรี่แพคภายในเพื่อป้องกันความเสียหายที่จะเกิดกับอินเตอร์เฟซ และแบตเตอรี่แพค ให้ใช้อะแดปเตอร์พลังงานที่ให้มาเสมอ



**ข้อควรระวัง:** อาจอุ่นหรือร้อนเมื่อใช้งาน ให้แน่ใจว่าไม่มีอะไรปกคลุมอะแดปเตอร์ และเก็บให้อยู่ห่างจากร่างกายของคุณ

## ด้านซ้าย



### 1 ออปติคัลไดรฟ์

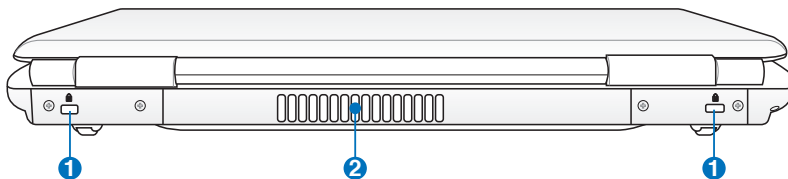
โน้ตบุ๊กพีซีมีหลากหลายรุ่น  
ซึ่งแต่ละรุ่นก็มีออปติคัลไดรฟ์ที่แตกต่างกัน  
ออปติคัลไดรฟ์ของโน้ตบุ๊กพีซีอาจสนับสนุนการทำงานของคอมแพคดิสก์ (CD) และ/หรือดีวีดีรีดเดอร์ (DVD)  
และอาจมีความสามารถในการบันทึก (R) หรือเขียนซ้ำ (RW)  
ได้ด้วย สำหรับรายละเอียดของแต่ละรุ่น ให้อ่านข้อมูล  
จำเพาะด้านการตลาด

### 2 ปุ่มกดออกแบบฉุกเฉินของออปติคัลไดรฟ์ (ตำแหน่งแตกต่างกันไปตามรุ่น)

ปุ่มกดออกแบบฉุกเฉิน ใช้เพื่อรีเซ็ตการกดของออปติคัลไดรฟ์ออกในกรณีที่ปุ่ม  
กดออกแบบ อีเล็กทรอนิกส์ไม่ทำงาน  
อย่าใช้ปุ่มกดออกแบบฉุกเฉินแทนการใช้งานปุ่มกดออกแบบ  
อีเล็กทรอนิกส์

### 3 พอร์ต USB (2.0)

## ด้านหลัง



### 1 พอร์ตล็อก Kensington®

พอร์ตล็อก Kensington®

อนุญาตให้คุณรักษาโน้ตบุ๊คของคุณอย่างปลอดภัยโดยใช้ผลิตภัณฑ์ด้านความปลอดภัยของโน้ตบุ๊คพีซีที่คอมแพทท์กับ Kensington® โดยปกติ ผลิตภัณฑ์

เพื่อความปลอดภัยเหล่านี้จะประกอบด้วยสายเคเบิลโลหะ ซึ่งป้องกันไม่ให้โน้ตบุ๊คพีซี ออกจากวัตถุที่ติดตาย นอกจากนี้ ผลิตภัณฑ์เพื่อความปลอดภัยบางอย่างยังมีตัว ตรวจจับ ความเคลื่อนไหว เพื่อส่งเสียงเตือนเมื่อมีการเคลื่อนย้ายอีกด้วย

### 2 ช่องระบายอากาศ

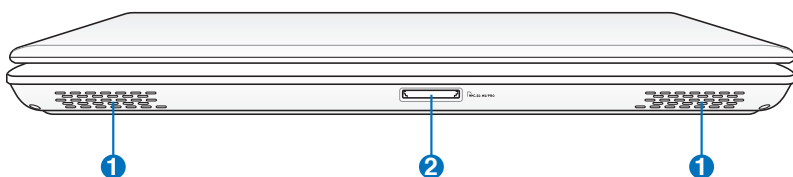
ช่องระบายอากาศ อนุญาตให้อากาศเย็นไหลเข้ามาในโน้ตบุ๊คพีซี และอากาศอุ่นระบายออกนอกเครื่อง



**สำคัญ!**

ตรวจสอบให้แน่ใจว่าไม่มีกระดาษ หนังสือ เสื้อผ้า สายเคเบิล หรือ วัตถุอื่นๆ ขวางกั้นทาง ระบายอากาศ ไม่เช่นนั้น โน้ตบุ๊คพีซีอาจมีภาวะร้อนเกินไปได้

## ด้านซ้าย



### 1 ระบบลำโพง

ลำโพงสเตอริโอในตัว

ใช้ในการฟังเสียงโดยไม่ต้องต่ออุปกรณ์เพิ่มเติมใดๆ

ระบบเสียงมัลติมีเดีย ประกอบด้วยตัวควบคุมเสียงดิจิทัลในตัว  
ที่ให้เสียงครบสมบูรณ์

(ผลลัพธ์จะดีขึ้นเมื่อฟังจากหูฟังสเตอริโอหรือลำโพงภายนอก)

คุณสมบัติด้านเสียง นั้นควบคุมจากซอฟต์แวร์

### 2 สล็อตหน่วยความจำแฟลช

โดยปกติคุณต้องซื้อเครื่องอ่านการ์ดหน่วยความจำภายนอกแยกต่างหากเพื่อให้ สามารถใช้การ์ดหน่วย ความจำจากอุปกรณ์ต่างๆ เช่น กล้องดิจิทัล, เครื่องเล่น MP3, โทรศัพท์มือถือ และ PDA โน้ตบุ๊กพีซีนี้มี **เครื่องอ่านการ์ดหน่วยความจำความเร็วสูงในตัว**ซึ่งสามารถอ่านและเขียนการ์ดหน่วยความจำแฟลชได้หลายอย่างตามที่จะมีการอธิบาย ในคู่มือฉบับนี้

# การกู้คืนโน้ตบุ๊คพีซีของคุณ

## การใช้พาริตซ์ในการกู้คืน

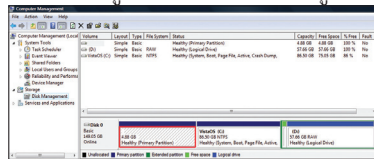
พาริตซ์ในการกู้คืน ช่วยกู้คืนซอฟต์แวร์ของโน้ตบุ๊คพีซีของคุณกลับเป็นสถานะการทำงานเริ่มต้น ก่อนที่จะใช้พาริตซ์ในการกู้คืน ให้คัดลอกไฟล์ข้อมูลของคุณ (เช่นไฟล์ PST ของ Outlook) ไปยังฟลอปปีดิสก์ หรือไปยังเน็ตเวิร์กไดรฟ์และจดบันทึกการตั้งค่าคอนฟิกอเรชั่นที่กำหนดเองต่างๆ ไว้ (เช่นการตั้งค่าเน็ตเวิร์ก)

## เกี่ยวกับพาริตซ์ในการกู้คืน

พาริตซ์ในการกู้คืน คือพื้นที่ที่สงวนไว้บนฮาร์ดดิสก์ของคุณซึ่งใช้เพื่อกู้คืนระบบปฏิบัติการ ไดรเวอร์ และยูทิลิตี้ที่ติดตั้งบนโน้ตบุ๊คพีซีของคุณมาจากโรงงาน



ข้อสำคัญ! อย่าลบพาริตซ์ที่ชื่อ **RECOVERY** พาริตซ์ในการกู้คืนถูกสร้างขึ้นที่โรงงาน และไม่สามารถกู้คืนกลับมาได้ ถ้าถูกลบไป นำโน้ตบุ๊คพีซีของคุณไปยังศูนย์บริการ ASUS ที่ได้รับการแต่งตั้ง ถ้าคุณมีปัญหาเกี่ยวกับกระบวนการกู้คืน



## การใช้พาริตซ์ในการกู้คืน:

1. กด [F9] ระหว่างการบูตเครื่อง
2. กด [Enter] เพื่อเลือก Windows Setup [EMS Enabled] (การติดตั้ง Windows [เปิดทำงาน EMS])
3. เลือกภาษาที่คุณต้องการกู้คืน และคลิก **ถัดไป**
4. อ่านหน้าจอ **ASUS Preload Wizard** (ตัวช่วยสร้างพรีโหลด ASUS) และคลิก **Next** (ถัดไป)
5. เลือกตัวเลือกพาริตซ์ และคลิก **Next** (ถัดไป)  
ตัวเลือกพาริตซ์:

### กู้คืน Windows ไปยังพาริตซ์แรกเท่านั้น

ตัวเลือกนี้ลบเฉพาะพาริตซ์แรก โดยอนุญาตให้คุณเก็บพาริตซ์อื่นๆไว้ และสร้างพาริตซ์ระบบใหม่เป็นไดรฟ์ "C"

### กู้คืน Windows ไปยัง HD ทั้งหมด

ตัวเลือกนี้ลบพาริตซ์ทั้งหมดจากฮาร์ดดิสก์ของคุณ และสร้างพาริตซ์ระบบใหม่เป็นไดรฟ์ "C"

## กู้คืน Windows ไปยัง HD ทั้งหมดโดยสร้าง 2 พาร์ติชัน

ตัวเลือกลบพาร์ติชันทั้งหมดจากฮาร์ดดิสก์ของคุณ และสร้างพาร์ติชันใหม่ 2 พาร์ติชันเป็น “C” (60%) และ “D” (40%)

5. ปฏิบัติตามขั้นตอนบนหน้าจอ เพื่อทำการลบการกู้คืนให้สมบูรณ์

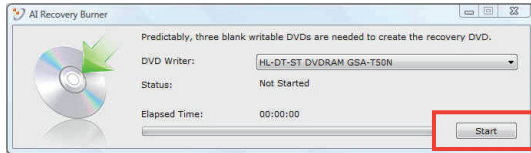


เยี่ยมชมเว็บไซต์ ASUS ที่ [www.asus.com](http://www.asus.com) สำหรับไดรเวอร์และยูทิลิตี้ที่อัปเดต

## การใช้ DVD การกู้คืน (เฉพาะบางรุ่น)

การสร้างแผ่น DVD การกู้คืน:

1. ดับเบิลคลิกที่ไอคอน **AI Recovery Burner** (เครื่องมือการกู้คืน AI) บนเดสก์ท็อปของ Window
2. ใส่แผ่น DVD เปล่าที่สามารถเขียนได้ลงในออปติคัลไดรฟ์ และคลิก **Start (เริ่ม)** เพื่อเริ่มการสร้างแผ่น DVD การกู้คืน
3. ปฏิบัติตามขั้นตอนบนหน้าจอ เพื่อทำการลบการสร้างแผ่น DVD การกู้คืนให้สมบูรณ์



เตรียมแผ่น DVD เปล่าที่สามารถเขียนได้ให้เพียงพอ ตามคำแนะนำเพื่อสร้างแผ่น DVD กู้ข้อมูล



**ข้อสำคัญ!** ถอดฮาร์ดดิสก์ภายนอกออก ก่อนที่จะทำการกู้คืนข้อมูลลงบนโน้ตบุ๊คของคุณ ตามข้อมูลจากไมโครซอฟท์ คุณอาจจะ สูญเสียข้อมูลสำคัญเนื่องจากการตั้งค่า Windows ในดิสก์ ที่ไม่ถูกต้อง หรือฟอร์แมตไดรฟ์พาร์ติชันไม่ถูกต้องสำหรับ

## การใช้แผ่น DVD การกู้คืน:

1. ใส่แผ่น DVD การกู้คืนลงในออปติคัลไดรฟ์ โน้ตบุ๊กพีซีของคุณจำเป็นต้องเปิดอยู่
2. เริ่มระบบโน้ตบุ๊กพีซีใหม่ และกด [Esc] ระหว่างการบูต และเลือกออปติคัลไดรฟ์ (อาจมีข้อความว่า “CD/DVD”) และกด [Enter] เพื่อบูตจากแผ่น DVD การกู้คืน
3. เลือก **ตกลง** เพื่อเริ่มกู้คืนอิมเมจ
4. เลือก **ตกลง** เพื่อยืนยันการกู้คืนระบบ



การกู้คืนจะเขียนทับฮาร์ดไดรฟ์ของคุณ ให้แน่ใจว่าได้สำรองข้อมูลสำคัญทั้งหมดไว้ก่อนทำการกู้คืนระบบ

5. ทำตามคำแนะนำบนหน้าจอ เพื่อดำเนินกระบวนการกู้คืนให้เสร็จสมบูรณ์



คำเตือน: อย่านำแผ่นดิสก์การกู้คืนออกระหว่างกระบวนการกู้คืน ถ้าไม่ได้รับการบอกกล่าวให้ทำ ไม่เช่นนั้นนั้นพาริตีชั้นของคุณจะใช้งานได้



ตรวจสอบให้แน่ใจว่าได้เชื่อมต่ออะแดปเตอร์พาวเวอร์เข้ากับโน้ตบุ๊ก PC ของคุณในขณะที่ดำเนินการกู้คืนระบบ แหล่งจ่ายไฟที่ไม่คงที่ อาจทำให้กระบวนการกู้คืนล้มเหลวได้



เยี่ยมชมเว็บไซต์ ASUS ที่ [www.asus.com](http://www.asus.com) สำหรับไดรเวอร์และยูทิลิตี้ที่อัปเดต

# ประกาศ และถ้อยแถลงเพื่อความปลอดภัย

## ถ้อยแถลงของคณะกรรมการการสื่อสารกลาง

อุปกรณ์นี้สอดคล้องกับกฎระเบียบ FCC ส่วนที่ 15  
การทำงานต้องเป็นไปตามเงื่อนไขสองข้อต่อไปนี้:

- อุปกรณ์ต้องไม่ก่อให้เกิดการรบกวนที่เป็นอันตราย และ
- อุปกรณ์ต้องสามารถทนต่อการรบกวนใดๆ ที่ได้รับ  
รวมทั้งการรบกวนที่อาจก่อให้เกิดการทำงานที่ไม่พึงประสงค์

อุปกรณ์นี้ได้รับการทดสอบ และพบว่าสอดคล้องกับข้อกำหนดของอุปกรณ์ดิจิทัลคลาส B ซึ่งเป็นไปตามส่วนที่ 15 ของกฎข้อบังคับของคณะกรรมการการสื่อสารกลาง (FCC) ข้อจำกัดเหล่านี้ได้รับการออกแบบ

เพื่อให้การป้องกันที่เหมาะสมต่อการรบกวนที่เป็นอันตรายในการติดตั้งบริเวณที่พักอาศัย อุปกรณ์นี้สร้าง ize และสามารถแผ่พลังงานความถี่คลื่นวิทยุ และถ้าไม่ได้ติดตั้งและใช้อย่างเหมาะสมตามที่ระบุในขั้นตอนการใช้งาน อาจก่อให้เกิดการรบกวนที่เป็นอันตรายต่อการสื่อสารวิทยุ อย่างไรก็ตาม ไม่มีการรับประกันว่าการรบกวนจะไม่เกิดขึ้นในกรณีที่ติดตั้งอย่างเหมาะสม ถ้าอุปกรณ์นี้ก่อให้เกิดการรบกวนกับบริการการสื่อสารต่อวิทยุหรือการรับโทรทัศน์ ซึ่งสามารถทราบได้โดยการเปิดและปิดอุปกรณ์ คุณควรพยายามแก้ไขการรบกวนโดยใช้วิธีดังต่อไปนี้หนึ่งหรือหลายวิธีร่วมกัน:

- ปรับทิศทางหรือเปลี่ยนสถานที่ของเสาอากาศรับสัญญาณ
- เพิ่มระยะห่างระหว่างอุปกรณ์และเครื่องรับสัญญาณ
- เชื่อมต่ออุปกรณ์ลงในเต้าเสียบในวงจรที่แตกต่างจากที่ใช้เสียบเครื่องรับอยู่
- ปรีกษาตัวแทนจำหน่าย หรือช่างเทคนิควิทยุ/โทรทัศน์ที่มีประสบการณ์เพื่อขอความช่วยเหลือ



คำเตือน! จำเป็นต้องใช้สายไฟชนิดที่มีฉนวนหุ้ม เพื่อให้ข้อจำกัดการแผ่พลังงานตรงตามกฎของ FCC และเพื่อป้องกันการรบกวนต่อการรับสัญญาณวิทยุ และโทรทัศน์ที่อยู่ใกล้เคียง จำเป็นต้องใช้เฉพาะสายไฟที่เหมาะสม ize โดยเฉพาะสายเคเบิลที่มีฉนวนหุ้มเพื่อเชื่อมต่ออุปกรณ์ I/O เข้ากับอุปกรณ์นี้ คุณต้องระมัดระวังว่า การเปลี่ยนแปลงหรือตัดแปลงที่ไม่ได้รับการเห็นชอบโดยองค์กรที่มีหน้าที่รับผิดชอบเรื่องความปลอดภัย จะทำให้สิทธิในการใช้อุปกรณ์ของผู้ใช้สิ้นสุด



(พิมพ์ขึ้นใหม่จาก หลักปฏิบัติของกฎระเบียบกลาง #47, ส่วน 15.193, 1993 Washington DC: สำนักทะเบียนกลาง, องค์การเอกสารและบันทึกสำคัญแห่งชาติ, สำนักพิมพ์รัฐบาลสหรัฐอเมริกา)

## ก้อยแถลงข้อควรระวังการสัมผัสถูกความถี่วิทยุของ FCC



การเปลี่ยนแปลงหรือการดัดแปลงที่ไม่ได้รับการเห็นชอบโดยองค์กรที่มีหน้าที่รับผิดชอบเรื่องความปลอดภัย จะทำให้สิทธิในการใช้งานอุปกรณ์นี้ของผู้ใช้สิ้นสุด “ผู้ผลิตประกาศว่าอุปกรณ์นี้ถูกจำกัดในแชนเนล 1 ถึง 11 ในความถี่ 2.4GHz โดยเฟรมแวร์ที่ระบุที่ควบคุมในสหรัฐอเมริกา”

อุปกรณ์นี้สอดคล้องกับข้อจำกัดในการสัมผัสถูกการแผ่รังสี FCC ที่ตั้งขึ้นสำหรับสภาพแวดล้อมที่ไม่มีการควบคุม เพื่อให้สอดคล้องกับข้อกำหนดความปลอดภัยกับการสัมผัสถูก RF ของ FCC, โปรดหลีกเลี่ยงการสัมผัสถูกเสาอากาศรับส่งโดยตรงระหว่างที่ทำส่งรับส่งข้อมูล ผู้ใช้ต้องปฏิบัติตามขั้นตอนการทำงานเฉพาะ เพื่อให้สอดคล้องกับการสัมผัสถูก RF ในระดับที่พอใจ

## ประกาศเกี่ยวกับความปลอดภัย ข้อกำหนด R&TTE (199/5/EC)

รายการต่อไปนี้มีความสมบูรณ์ และได้รับการพิจารณาว่ามีความเกี่ยวข้องและเพียงพอ:

- ข้อกำหนดที่สำคัญ ใน [บทความ 3]
- ข้อกำหนดในการป้องกันสำหรับสุขภาพ และความปลอดภัย ใน [บทความ 3.1a]
- การทดสอบความปลอดภัยทางไฟฟ้า ที่สอดคล้องกับ [EN 60950]
- ข้อกำหนดในการป้องกัน สำหรับความเข้ากันได้ทางแม่เหล็กไฟฟ้า ใน [บทความ 3.1b]
- การทดสอบความเข้ากันได้ทางแม่เหล็กไฟฟ้า ใน [EN 301 489-1] & [EN 301 489-17]
- การใช้คลื่นสเปกตรัมวิทยุอย่างมีประสิทธิภาพ ใน [บทความ 3.2]
- ชุดการทดสอบวิทยุ ที่สอดคล้องกับ [EN 300 328-2]

## คำเตือนเครื่องหมาย CE



เครื่องหมาย CE สำหรับอุปกรณ์ที่ไม่มี LAN ไร้สาย/บลูทูธ

รุ่นที่ส่งมอบของอุปกรณ์นี้ สอดคล้องกับความต้องการของข้อกำหนด EEC ที่ 2004/108/EC “ความเข้ากันได้ทางแม่เหล็กไฟฟ้า” และ 2006/95/EC “ข้อกำหนดแรงดันไฟฟ้าต่ำ”



เครื่องหมาย CE สำหรับอุปกรณ์ที่มี LAN ไร้สาย/บลูทูธ

อุปกรณ์นี้สอดคล้องกับความต้องการของข้อกำหนด 1999/5/EC ของรัฐสภาและคณะกรรมการแห่ง สหภาพยุโรป ตั้งแต่วันที่ 9 มีนาคม 1999 ที่ควบคุมอุปกรณ์วิทยุ และการสื่อสารโทรคมนาคม และการรับรู้ถึงความสอดคล้องรวมกัน

## ก้อยแกลงการสัมผัสถูกการแผ่รังสี IC สำหรับแคนาดา

อุปกรณ์นี้สอดคล้องกับข้อกำหนดในการสัมผัสถูกการแผ่รังสี IC ที่ตั้งขึ้นสำหรับสภาพแวดล้อมที่ไม่มีการควบคุม เพื่อให้สอดคล้องกับข้อกำหนดความสอดคล้องกับการสัมผัสถูก RF ของ IC, โปรดหลีกเลี่ยงการสัมผัสถูกเสาอากาศรับส่งโดยตรงระหว่างที่กำลังรับส่งข้อมูล ผู้ใช้ต้องปฏิบัติตามขั้นตอนการทำงานเฉพาะ เพื่อให้สอดคล้องกับการสัมผัสถูก RF ในระดับที่พอใจ

การทำงานต้องเป็นไปตามเงื่อนไขสองข้อต่อไปนี้:

- อุปกรณ์ต้องไม่ก่อให้เกิดการรบกวน และ
- อุปกรณ์ต้องสามารถทนต่อการรบกวนใดๆ รวมทั้งการรบกวนที่อาจก่อให้เกิดการทำงานที่ไม่พึงประสงค์ของอุปกรณ์

เพื่อป้องกันการรบกวนทางคลื่นวิทยุต่อบริการที่ได้รับใบอนุญาต (เช่น ระบบดาวเทียมเคลื่อนที่ผ่านเซลล์ร่วม) อุปกรณ์นี้ตั้งใจให้ใช้ในอาคาร ในบริเวณที่ห่างจากหน้าต่าง เพื่อการป้องกันที่สูงที่สุด อุปกรณ์ (หรือเสาอากาศรับส่ง) ที่ติดตั้งภายนอกอาคาร ต้องได้รับใบอนุญาต

## แผนเนลการทำงานไร้สายสำหรับบิดเมนต่างๆ

อเมริกาเหนือ	2.412–2.462 GHz	Ch01 ถึง CH11
ญี่ปุ่น	2.412–2.484 GHz	Ch01 ถึง Ch14
ยุโรป ETSI	2.412–2.472 GHz	Ch01 ถึง Ch13

## แถบความถี่ไร้สายที่ถูกจำกัดของฝรั่งเศส

บางพื้นที่ของประเทศฝรั่งเศส มีแถบความถี่ที่ถูกจำกัดการใช้งานพลังงานในอาคารที่ได้รับอนุญาตสูงสุดในกรณีที่เลวร้ายที่สุดคือ:

- 10mW สำหรับแถบ 2.4 GHz ทั้งหมด (2400 MHz–2483.5 MHz)
- 100mW สำหรับความถี่ระหว่าง 2446.5 MHz ถึง 2483.5 MHz



หมายเหตุ: แชนเนล 10 ถึง 13 รวมการทำงานในแถบ 2446.6 MHz ถึง 2483.5 MHz

การใช้งานภายนอกอาคาร มีความเป็นไปได้สองสามกรณี:  
ในที่ดินซึ่งเป็นทรัพย์สินส่วนตัว หรือทรัพย์สินส่วนตัวของบุคคลสาธารณะ  
การใช้เป็นไปตามกระบวนการที่ได้รับอนุญาตโดยกระทรวงกลาโหม  
โดยมีพลังงานที่อนุญาตสูงสุด 100mW ในแถบ 2446.5–2483.5 MHz  
ไม่อนุญาตให้ใช้ภายนอกอาคารบริเวณที่ดินสาธารณะ

ในเขตที่แสดงด้านล่าง สำหรับแถบ 2.4 GHz ทั้งหมด:

- พลังงานสูงสุดที่อนุญาตในอาคารคือ 100mW
- พลังงานสูงสุดที่อนุญาตนอกอาคารคือ 10mW

เขตซึ่งใช้แถบ 2400–2483.5 MHz ได้รับอนุญาต โดย EIRP  
ในอาคารน้อยกว่า 100mW และนอกอาคารน้อยกว่า 10mW:

01 Ain	02 Aisne	03 Allier
05 Hautes Alpes	08 Ardennes	09 Ariège
11 Aude	12 Aveyron	16 Charente
24 Dordogne	25 Doubs	26 Drôme
32 Gers	36 Indre	37 Indre et Loire
41 Loir et Cher	45 Loiret	50 Manche
55 Meuse	58 Nièvre	59 Nord

60 Oise	61 Orne	63 Puy du Dôme
64 Pyrénées Atlantique	66 Pyrénées Orientales	
67 Bas Rhin	68 Haut Rhin	
70 Haute Saône	71 Saône et Loire	
75 Paris	82 Tarn et Garonne	
84 Vaucluse	88 Vosges	
89 Yonne	90 Territoire de Belfort	
94 Val de Marne		

ข้อกำหนดนี้มักจะมีการเปลี่ยนแปลงเมื่อเวลาผ่านไป  
 ช่วยให้คุณใช้การ์ด LAN ไร้สายในพื้นที่ภายใน  
 ประเทศฝรั่งเศสได้มากขึ้น สำหรับข้อมูลล่าสุด โปรดตรวจสอบกับ ART  
 (www.art-telecom.fr)



หมายเหตุ: การ์ด WLAN ของคุณรับส่งข้อมูลด้วยพลังงานน้อยกว่า  
 100mW แต่มากกว่า 10mW

## ประกาศด้านความปลอดภัยของ UL

บังคับใช้ UL 1459 ซึ่งครอบคลุมถึงอุปกรณ์การสื่อสารโทรคมนาคม (วิทยุพีพท์) ที่ออกแบบมาเพื่อ

เชื่อมต่อทางไฟฟ้าไปยังเครือข่ายการสื่อสารโทรคมนาคม

ซึ่งมีแรงดันไฟฟ้าในการทำงานถึงพื้นดินไม่เกิน 200V peak, 300V peak-to-peak และ 105V rms, และมีการติดตั้ง

หรือใช้โดยสอดคล้องกับหลักปฏิบัติทางไฟฟ้าแห่งชาติ (NFPA 70)

เมื่อใช้เพิ่มเติมของชนิดบุคคล

คุณต้องปฏิบัติตามข้อควรระวังเพื่อความปลอดภัยพื้นฐานเสมอ

เพื่อลดความเสี่ยงที่จะเกิดไฟไหม้, ไฟฟ้าช็อต และการบาดเจ็บต่อร่างกาย

ซึ่งมีรายละเอียดดังต่อไปนี้:

- อย่าใช้ ชนิดบุคคลที่ใกล้กับน้ำ ตัวอย่างเช่น ใกล้อ่างอาบน้ำ, อ่างล้างหน้า, อ่างล้างจานหรือถังซักผ้า, ในใตยูนิตเปียก หรือใกล้ส้วม
- อย่าใช้ ชนิดบุคคลระหว่างเกิดพายุฝนฟ้าคะนอง อาจมีความเสี่ยงจากการถูกไฟฟ้าช็อตเนื่องจากฟ้าผ่าได้
- อย่าใช้ ชนิดบุคคลในบริเวณใกล้กับที่มีแก๊สรั่ว

บังคับใช้ UL 1642 ซึ่งครอบคลุมถึงแบตเตอรี่ลิเทียมหลัก

(ไม่สามารถชาร์จใหม่ได้) และรอง (สามารถชาร์จใหม่ได้)

สำหรับใช้เป็นแหล่งพลังงานในผลิตภัณฑ์

แบตเตอรี่เหล่านี้ประกอบด้วยโลหะลิเทียม หรือลิเทียมอัลลอย

หรือลิเทียมอิมมู และอาจประกอบด้วยเซลล์เคมีไฟฟ้าหนึ่งเซลล์

หรือสองเซลล์ หรือมากกว่า โดยเชื่อมต่อกันแบบอนุกรม ขนาน

หรือทั้งสองอย่าง ซึ่งแปลงพลังงานเคมีไปเป็นพลังงาน

ไฟฟ้า โดยปฏิกิริยาเคมีที่ไม่สามารถย้อนกลับได้ หรือสามารถย้อนกลับได้

- อย่า ทั้งแบตเตอรี่แพคเกจของชนิดบุคคลซึ่งลงในไฟ เนื่องจากอาจเกิดการระเบิดได้ ตรวจสอบกับหลักปฏิบัติในห้องถิ่น สำหรับขั้นตอนการติดตั้งแบบพิเศษ เพื่อลดความเสี่ยงของการบาดเจ็บต่อร่างกายเนื่องจากไฟ หรือการระเบิด
- อย่า ใช้อะแดปเตอร์ไฟฟ้า หรือแบตเตอรี่จากอุปกรณ์อื่น เพื่อลดความเสี่ยงของการบาดเจ็บต่อร่างกายเนื่องจากไฟ หรือการระเบิด ใช้เฉพาะอะแดปเตอร์ไฟฟ้าหรือแบตเตอรี่ที่ได้รับการรับรอง UL จากผู้ผลิตหรือร้านค้าปลีกที่ได้รับการแต่งตั้งเท่านั้น

## ข้อกำหนดด้านความปลอดภัยทางไฟฟ้า

ผลิตภัณฑ์ที่ใช้กระแสไฟฟ้าสูงถึง 6A และมีน้ำหนักมากกว่า 3 กก. ต้องใช้สายไฟที่ได้รับการรับรองที่มากกว่า หรือเท่ากับ: H05VV-F, 3G, 0.75mm<sup>2</sup> หรือ H05VV-F, 2G, 0.75mm<sup>2</sup>

## REACH

เราเผยแพร่สารเคมีที่ใช้ในผลิตภัณฑ์ของเราซึ่งสอดคล้องกับเฟรมเวิร์กของข้อบังคับ REACH (การ ลงทะเบียน, การประเมิน, การอนุมัติ และข้อจำกัดของสารเคมี) ไว้ที่เว็บไซต์ ASUS REACH ที่ <http://green.asus.com/english/REACH.htm>

## ข้อควรระวังของชาวนอร์ดิก (สำหรับโน้ตบุ๊กที่ใช้แบตเตอรี่ลิเธียมไอออน)

CAUTION! Danger of explosion if battery is incorrectly replaced. Replace only with the same or equivalent type recommended by the manufacturer. Dispose of used batteries according to the manufacturer's instructions. (English)

ATTENZIONE! Rischio di esplosione della batteria se sostituita in modo errato. Sostituire la batteria con una di tipo uguale o equivalente consigliata dalla fabbrica. Non disperdere le batterie nell'ambiente. (Italian)

VORSICHT! Explosionsgefahr bei unsachgemäßen Austausch der Batterie. Ersatz nur durch denselben oder einem vom Hersteller empfohlenem ähnlichen Typ. Entsorgung gebrauchter Batterien nach Angaben des Herstellers. (German)

ADVARSEL! Lithiumbatteri - Eksplosionsfare ved fejlagtig håndtering. Udskiftning må kun ske med batteri af samme fabrikat og type. Levér det brugte batteri tilbage til leverandøren. (Danish)

WARNING! Explosionsfara vid felaktigt batteribyte. Använd samma batterityp eller en ekvivalent typ som rekommenderas av apparattillverkaren. Kassera använt batteri enligt fabrikantens instruktion. (Swedish)

VAROITUS! Paristo voi räjähtää, jos se on virheellisesti asennettu. Vaihda paristo ainoastaan laitevalmistajan suosittelemaan tyyppiin. Hävitä käytetty paristo valmistajan ohjeiden mukaisesti. (Finnish)

ATTENTION! Il y a danger d'explosion s'il y a remplacement incorrect de la batterie. Remplacer uniquement avec une batterie du même type ou d'un type équivalent recommandé par le constructeur. Mettre au rebut les batteries usagées conformément aux instructions du fabricant. (French)

ADVARSEL! Eksplosjonsfare ved feilaktig skifte av batteri. Benytt samme batteritype eller en tilsvarende type anbefalt av apparatfabrikanten. Brukte batterier kasseres i henhold til fabrikantens instruksjoner. (Norwegian)

標準品以外の使用は、危険の元になります。交換品を使用する場合、製造者に指定されるものを使って下さい。製造者の指示に従って処理して下さい。  
(Japanese)

ВНИМАНИЕ! При замене аккумулятора на аккумулятор иного типа возможно его возгорание. Утилизируйте аккумулятор в соответствии с инструкциями производителя. (Russian)

## EC Declaration of Conformity



We, the undersigned,

Manufacturer:	ASUSTek COMPUTER INC.
Address, City:	No. 150, LI-TE RD., PEITOU, TAIPEI 112, TAIWAN R.O.C.
Country:	TAIWAN
Authorized representative in Europe:	ASUS COMPUTER GmbH
Address, City:	HARKORT STR. 21-23, 40880 RATINGEN
Country:	GERMANY

declare the following apparatus:

Product name :	Notebook P.C.
Model name :	K40AB,X8AAB,PRO8BAB

conform with the essential requirements of the following directives:

☒ **2004/108/EC-EMC Directive**

<input checked="" type="checkbox"/> EN 55022:2006	<input checked="" type="checkbox"/> EN 55024:1998+A1:2001+A2:2003
<input checked="" type="checkbox"/> EN 61000-3-2:2006	<input checked="" type="checkbox"/> EN 61000-3-3:1995+A1:2001+A2:2005
<input type="checkbox"/> EN 55013:2001+A1:2003+A2:2006	<input type="checkbox"/> EN 55020:2007

☒ **1999/5/EC-R & TTE Directive**

<input type="checkbox"/> EN 300 328 V1.7.1(2006-05)	<input checked="" type="checkbox"/> EN 301 489-1 V1.6.1(2005-09)
<input type="checkbox"/> EN 300 440-1 V1.4.1(2008-05)	<input type="checkbox"/> EN 301 489-3 V1.4.1(2002-08)
<input type="checkbox"/> EN 300 440-2 V1.2.1(2008-03)	<input type="checkbox"/> EN 301 489-4 V1.3.1(2002-08)
<input type="checkbox"/> EN 301 511 V9.0.2(2003-03)	<input type="checkbox"/> EN 301 489-7 V1.3.1(2005-11)
<input type="checkbox"/> EN 301 908-1 V3.2.1(2007-05)	<input type="checkbox"/> EN 301 489-9 V1.4.1(2007-11)
<input type="checkbox"/> EN 301 908-2 V3.2.1(2007-05)	<input checked="" type="checkbox"/> EN 301 489-17 V1.2.1(2002-08)
<input type="checkbox"/> EN 301 893 V1.4.1(2005-03)	<input type="checkbox"/> EN 301 489-24 V1.4.1(2007-09)
<input type="checkbox"/> EN 50360:2001	<input type="checkbox"/> EN 302 326-2 V1.2.2(2007-06)
<input type="checkbox"/> EN 50371:2002	<input type="checkbox"/> EN 302 326-3 V1.3.1(2007-09)
<input type="checkbox"/> EN 62311:2008	<input type="checkbox"/> EN 301 357-2 V1.3.1(2006-05)
<input type="checkbox"/> EN 50385:2002	

☒ **2006/95/EC-LVD Directive**

<input checked="" type="checkbox"/> EN 60950-1:2001+A11:2004	<input type="checkbox"/> EN 60065:2002+A1:2006
--	--

☒ **CE marking**



(EC conformity marking)

Position : **CEO**

Name : **Jerry Shen**

Declaration Date: May. 21, 2009

Year to begin affixing CE marking:2009

Signature : \_\_\_\_\_



# EC Declaration of Conformity



We, the undersigned,

Manufacturer:	ASUSTek COMPUTER INC.
Address, City:	No. 150, LI-TE RD., PEITOU, TAIPEI 112, TAIWAN R.O.C.
Country:	TAIWAN
Authorized representative in Europe:	ASUS COMPUTER GmbH
Address, City:	HARKORT STR. 21-23, 40880 RATINGEN
Country:	GERMANY

declare the following apparatus:

Product name :	Notebook P.C.
Model name :	K50AB,X5DAB,PRO5DAB

conform with the essential requirements of the following directives:

## 2004/108/EC-EMC Directive

<input checked="" type="checkbox"/> EN 55022:2006	<input checked="" type="checkbox"/> EN 55024:1998+A1:2001+A2:2003
<input checked="" type="checkbox"/> EN 61000-3-2:2006	<input checked="" type="checkbox"/> EN 61000-3-3:1995+A1:2001+A2:2005
<input type="checkbox"/> EN 55013:2001+A1:2003+A2:2006	<input type="checkbox"/> EN 55020:2007

## 1999/5/EC-R & TTE Directive

<input type="checkbox"/> EN 300 328 V1.7.1(2006-05)	<input checked="" type="checkbox"/> EN 301 489-1 V1.6.1(2005-09)
<input type="checkbox"/> EN 300 440-1 V1.4.1(2008-05)	<input type="checkbox"/> EN 301 489-3 V1.4.1(2002-08)
<input type="checkbox"/> EN 300 440-2 V1.2.1(2008-03)	<input type="checkbox"/> EN 301 489-4 V1.3.1(2002-08)
<input type="checkbox"/> EN 301 511 V9.0.2(2003-03)	<input type="checkbox"/> EN 301 489-7 V1.3.1(2005-11)
<input type="checkbox"/> EN 301 908-1 V3.2.1(2007-05)	<input type="checkbox"/> EN 301 489-9 V1.4.1(2007-11)
<input type="checkbox"/> EN 301 908-2 V3.2.1(2007-05)	<input checked="" type="checkbox"/> EN 301 489-17 V1.2.1(2002-08)
<input type="checkbox"/> EN 301 893 V1.4.1(2005-03)	<input type="checkbox"/> EN 301 489-24 V1.4.1(2007-09)
<input type="checkbox"/> EN 50360:2001	<input type="checkbox"/> EN 302 326-2 V1.2.2(2007-06)
<input type="checkbox"/> EN 50371:2002	<input type="checkbox"/> EN 302 326-3 V1.3.1(2007-09)
<input type="checkbox"/> EN 62311:2008	<input type="checkbox"/> EN 301 357-2 V1.3.1(2006-05)
<input type="checkbox"/> EN 50385:2002	

## 2006/95/EC-LVD Directive

<input checked="" type="checkbox"/> EN 60950-1:2001+A11:2004	<input type="checkbox"/> EN 60065:2002+A1:2006
--	--

## CE marking



(EC conformity marking)

Position : CEO

Name : Jerry Shen

Declaration Date: May. 21, 2009

Year to begin affixing CE marking:2009

Signature : \_\_\_\_\_

**This product is protected by one or more of the following U.S. Patents:**

7,416,423; 7,415,588; 7,413,402; 7,411,791; 7,408,855; 7,403,378;  
7,400,721; 7,399,011; 7,394,533; 7,392,968; 7,388,754; 7,388,752;  
7,388,743; 7,382,605; 7,382,314; 7,375,952; 7,374,433; 7,373,493;  
7,369,402; 7,369,064; 7,362,568; 7,362,521; 7,362,276; 7,361,034;  
7,359,209; 7,359,189; 7,355,372; 7,353,408; 7,352,586; 7,343,645;  
7,342,777; 7,342,193; 7,332,990; 7,328,354; 7,327,568; 7,325,241;  
7,321,523; 7,319,585; 7,304,257; 7,299,479; 7,294,021; 7,294,011;  
7,293,890; 7,293,273; 7,276,660; 7,267,566; 7,261,579; 7,261,573;  
7,261,331; 7,259,342; 7,257,761; 7,245,488; 7,241,946; 7,234,971;  
7,233,555; 7,229,000; 7,224,657; 7,223,021; 7,218,587; 7,218,096;  
7,213,250; 7,203,856; 7,193,580; 7,189,937; 7,187,537; 7,185,297;  
7,184,278; 7,164,089; 7,161,541; 7,149,911; 7,148,418; 7,137,837;  
7,133,279; 7,130,994; 7,125,282; 7,120,018; 7,111,953; 7,103,765;  
7,100,087; 7,091,735; 7,088,592; 7,088,119; 7,086,887; 7,085,130;  
7,078,882; 7,068,636; 7,066,751; 7,061,773; 7,047,598; 7,047,541;  
7,043,741; 7,039,415; 7,035,946; 7,002,804; 6,980,159; 6,969,266;  
6,946,861; 6,938,264; 6,933,927; 6,922,382; 6,873,064; 6,870,513;  
6,843,407; 6,842,150; 6,827,589; 6,819,564; 6,817,510; 6,788,944;  
6,783,373; 6,782,451; 6,775,208; 6,768,224; 6,760,293; 6,742,693;  
6,732,903; 6,728,529; 6,724,352; 6,717,802; 6,717,074; 6,711,016;  
6,694,442; 6,693,865; 6,687,248; 6,671,241; 6,657,548; 6,639,806;  
6,622,571; 6,618,813; 6,612,850; 6,600,708; 6,561,852; 6,515,663;  
6,509,754; 6,500,024; 6,491,359; 6,456,580; 6,456,492; 6,449,224;  
6,449,144; 6,430,060; 6,415,389; 6,412,036; 6,407,930; 6,396,419;  
6,396,409; 6,377,033; 6,339,340; 6,330,996; 6,310,779; 6,305,596;  
6,301,778; 6,253,284; 6,226,741; 6,147,467; 6,095,409; 6,094,367;  
6,085,331; 6,041,346; 5,963,017;

U.S. Patent Design D563,594; D557,695; D545,803; D542,256;  
D538,276; D534,889; D518,041; D510,325; D510,324; D509,194;  
Patents Pending.