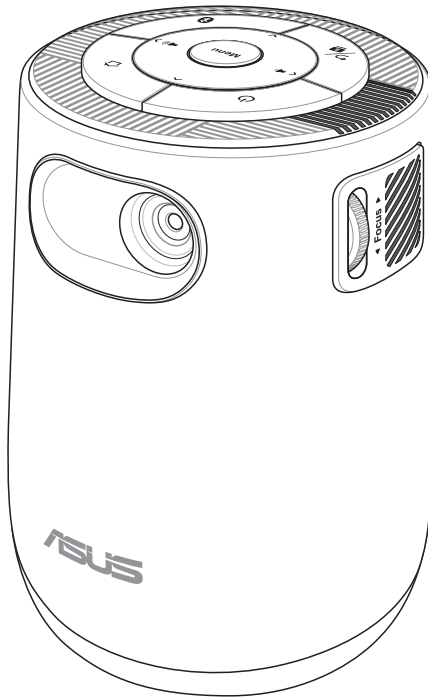


# למקרן LED מדריך למשתמשי

## ZenBeam Latte



**פרטי זכויות יוצרים ואחריות**

אין לשכפל, לשרד, לתעתק, לאחסן במערכת אחזור, או לתרגם לכל שפה בכל צורה או בכל אמצעי כל חלק במדריך זה, כולל המוצרים והתוכנה המתוארים בו, למעט תיעוד ששומר הרוכש למטרת גיבוי, מבלי לקבל רשות מפורשת בכתב מ ASUSTeK COMPUTER INC. ("ASUS").

האחריות למוצר או לשירות לא תוארך אם: (1) המוצר יתוקן או ישונה, אלא אם התיקון או השינוי אושר בכתב על ידי ASUS; או (2) המספר הידורי של המוצר יהיה פגום או חסר.

ASUS מספקת מדריך זה "כמות שהוא" ללא אחריות מכל סוג שהוא, בין אם מפורשת או מרומזת, כולל, אך לא רק, אחריות או התניה מרומזת בדבר סחירות או התאמה למטרה מסוימת. באף מקרה ASUS, הדריקטורים שלה, מנהליה, עובדיה או סוכניה לא יישאו בחבות לכל נזק עקיף, מיוחד, אקראי או נסיבתי (כולל נזק בגין אבדן רווחים, אבדן עסקים, אבדן יכולת השימוש בנתונים, הפרעה לפעילות העסקית, וכדומה), גם אם ASUS ידעה על האפשרות לנזקים אלה כתוצאה מפגם או משיגיה כלשהם במדריך זה או במוצר.

המוצרים ושמות הארגונים המופיעים במדריך זה עשויים להיות סימנים מסחריים או זכויות יוצרים של בעליהם בהתאמה והם משמשים אך ורק לצורך זיהוי או הסבר לטובת הבעלים, ללא כוונה להפר זכויות כלשהן.

המפרטים והמידע המופיעים במדריך זה נכתבו למטרות מידע בלבד וכפופים לשינוי בכל עת ללא התראה מראש, ואין לפרשם כהתחייבות מצד ASUS. ASUS אינה נושאת באחריות או בחבות עבור שגיאות או אי דיוקים כלשהם שעשויים להיות במדריך זה, לרבות המוצרים והתוכנה המתוארים בו.

זכויות יוצרים © 2024 ASUSTeK COMPUTER INC. כל הזכויות שמורות.

**הגבלת החבות**

ייתכנו מצבים שבהם, עקב מחדל מצד ASUS או חבות אחרת שלה, תהיה זכאי לפיצוי מצד ASUS. במקרים אלה, ללא קשר לסיבה שבגללה תהיה זכאי לפיצוי מצד ASUS, החבות של ASUS מסתכמת בנזק גוף (כולל מוות) ובנזק לקניין מוחשי ולקניין אישי מוחשי; או לחילופין כל נזק פופועל וישיר כתוצאה משיגיה או כשל במילוי חבות חוקית במסגרת הצהרת האחריות, עד למחיר הרשום בחוזה של כל אחד מהמוצרים.

האחריות של ASUS מסתכמת בפיצוי עבור האבדן, הנזק או התביעות על בסיס עילה חוזית, נזיקית או הפרה במסגרת הצהרת האחריות זו.

מגבלה זו חלה גם על הספקים והמשווקים של ASUS. זוהי האחריות המשותפת המרבית של ASUS, הספקים שלה והמשווק שלך.

בשום נסיבות שהן, לא תחול על ASUS חבות בכל אחד מהמקרים הבאים: (1) כל תביעת נזיקין שיגיש נגדך צד שלישי; (2) אבדן נתונים או נזק לנתונים; (3) נזק מיוחד, נלווה או עקיף או נזק כלכלי תוצאתי כלשהו (לרבות אבדן רווחים או חסכונות), גם אם הובאה לידי ASUS או מי מספקיה או המשווק שלך האפשרות לקיומם.

**שירות ותמיכה**

ניתן לבקש באתר הרב-לשוני שלנו בכתובת <https://www.asus.com/support>

5	אודות מדריך זה
6	סימונים אחידים המופיעים במדריך זה
6	טיפוגרפיה
6	תרגומים
7	אמצעי בטיחות
7	שימוש במקרן ה-LED
7	תיקונים והחלפת רכיבים
8	טיפול במקרן ה-LED
8	הוראות בטיחות לסוללה
9	השלכה מתאימה

## פרק 1: הכרת מקרן ה-LED

12	תכונות
12	מבט מלמעלה
14	מבט קדמי
15	מבט מימין
16	מבט משמאל
17	מראה מאחור
20	מבט מלמטה
21	השלט הרחוק של המקרן
23	החלפת הסוללה

## פרק 2: הגדרה

26	שימוש במקרן
26	חיבור המקרן למתאם החשמל
29	חיבור המקרן למכשיר
31	כיוון הגובה של המקרן
33	לחיצה על לחצן ההפעלה/כיבוי
34	כיוון המיקוד של התמונה

### פרק 3: שימוש בתפריט המסך

36	שימוש במקרן בפעם הראשונה
37	סיכום דף הבית
39	שימוש בפונקציית השיקוף
41	שימוש ב-ZenBeam Latte כרמקול Bluetooth
42	שליחת קישורי YouTube למקרן ה-LED
43	שימוש ב-Aptoid TV
43	ניווט ב-Aptoid TV
44	הורדה והתקנה של אפליקציות
46	העברת המקרן למצב המתנה
47	כיבוי מקרן ה-LED

### נספחים

53	מפרטים למקרן ZenBeam Latte LED
56	תזמוני מחשב נתמכים

## אודות מדריך זה

מדריך זה כולל מידע לגבי תכונות החומרה והתוכנה של מקרן ה-LED שברשותך, ומסודר לפי הפרקים הבאים:

### פרק 1: הכרת מקרן ה-LED

פרק זה כולל פירוט של חלקי מקרן ה-LED והשלט-רחוק שלו.

### פרק 2: הגדרה

פרק זה מלמד איך להגדיר את מקרן ה-LED ולהשתמש בחלקיו השונים ליצירת חיבור עם התקן קלט.

### פרק 3: שימוש בתפריט המסך

הפרק הזה עוסק בתכונות של תפריט המסך של המקרן ומסביר איך לנווט בו באמצעות לוח הבקרה.

### נספחים

פרק זה כולל הודעות בנושא בטיחות עבור מקרן ה-LED.

## סימונים אחידים המופיעים במדריך זה

חלק מהטקסט שבמדריך זה מוצג באופן הבא, להדגשת מידע חשוב:

---

**חשוב!** הודעה זו מכילה מידע חיוני שיש להביאו בחשבון להשלמת מטלה.

---

**הערה:** הודעה זו מכילה מידע נוסף וכן טיפים שיסייעו להשלמת מטלות.

---

**אזהרה!** הודעה זו מכילה מידע חיוני שחשוב לציית לו כדי לשמור על הבטיחות בזמן ביצוע משימות ולמנוע נזק לנתונים ולרכיבים של מקרן ה-LED.

---

## טיפוגרפיה

**מודגש** = סימון זה מציין תפריט או פריט שצריך לבחור.

**יוטן** = מציין את הסעיפים הרלוונטיים במדריך זה.

## תרגומים

אפשר להוריד גרסאות בשפות אחרות של המדריך למשתמש הזה מהאתר הבא:  
<https://www.asus.com/support>

## אמצעי בטיחות

### שימוש במקרן ה-LED

- יש לקרוא את המדריך ואת הנחיות הבטיחות לפני תפעול מקרן ה-LED.
- יש לציית להערות ולאזהרות המופיעות במדריך זה.
- אין להניח את מקרן ה-LED על משטחים לא ישרים או לא יציבים.
- אין להשתמש במקרן ה-LED בסביבות מלאות עשן. שיורי עשן עלולים להצטבר על רכיבים חיוניים ולגרום נזק למקרן ה-LED או לפגוע בביצועיו.
- יש להרחיק את אריזות הניילון של מקרן ה-LED מהישג ידם של ילדים.
- אין לחסום את פתחי האוורור של מקרן ה-LED או להניח בקרבתם עצמים כלשהם. אי ציות להנחיה זו עלול לגרום להצטברות חום בחלקים הפנימיים של המקרן, שעלול לפגוע באיכות התמונה ולגרום נזק למוצר.
- יש לוודא שמתח ההפעלה של מקרן ה-LED תואם למתח של מקור החשמל.

### תיקונים והחלפת רכיבים

- רק טכנאי שירות מוסמכים רשאים לפרק את מקרן ה-LED או לנסות לתקן אותו. לקבלת סיוע, פנה למרכז השירות המקומי של ASUS.
- בעת החלפה של רכיבים כלשהם במקרן ה-LED, יש לרכוש את חלקי החילוף כמפורט על-ידי ASUS ולפנות למרכז השירות המקומי של ASUS לקבלת סיוע.

## טיפול במקרן ה-LED

- לפני ניקוי של מקרן ה-LED, כבה אותו ונתק אותו משקע החשמל.
- לניקוי המארז החיצוני של מקרן ה-LED, השתמש במטלית נקייה ורכה, והרטב אותה במעט מים או תערובת של מים וחומר ניקוי עדין. נגב את המארז באמצעות מטלית רכה ויבשה.
- לפני ניקוי העדשה, ודא שאינה חמה. נגב את העדשה בעדינות באמצעות נייר לניקוי עדשות. אין לגעת בעדשה בידיים חשופות.
- אין להשתמש בחומרי ניקוי בנוזל או בתרסיס, בבנזן או במדללים לניקוי מקרן ה-LED.
- לעולם אין להפעיל את מקרן ה-LED מיד לאחר העברתו ממיקום קר למיקום עם טמפרטורה גבוהה יותר. כאשר מקרן ה-LED נחשף לשינוי חד בטמפרטורות, עלולה להצטבר לחות על העדשה ועל רכיבים פנימיים. כדי למנוע זאת, יש להמתין שעתיים (2) לפני השימוש במקרן לאחר שינוי חד או פתאומי בטמפרטורה.

## הוראות בטיחות לסוללה

- בעת החלפת הסוללה, אין להחליפה בסוללה מסוג שגוי שעלולה לפגוע באמצעי הבטיחות.
- אין להשליך את הסוללה לאש או לתנור חם, אין למחוץ אותה מכנית או לחתוך אותה, מכיוון שאלה עלולים לגרום להתפוצצות.
- השאר את הסוללה בסביבה חמה מאוד עלולה לגרום להתפוצצות או לדליפה של נוזל או גז דליקים.
- הסוללה נתונה ללחץ אוויר נמוך מאוד, הדבר עלול לגרום להתפוצצות או לדליפה של נוזל או גז דליקים.
- כשמקור החשמל העיקרי מנותק מהמכשיר, המכשיר המנותק עדיין יוכל לפעול עצמאית.



## השלכה מתאימה

אין להשליך את מקרון ה-LED לפח האשפה הרגיל. המוצר תוכנן כך שניתן יהיה לעשות שימוש חוזר בחלקים ולמחזר אותו. סמל זה של פח אשפה עם איקס מצייין כי אין להשליך את המוצר (חשמל, ציוד אלקטרוניקה, ותאי סוללות המכילים כספית) לאשפה הרגילה. בדוק מהן התקנות המקומיות בנוגע להשלכת מוצרים חשמליים.

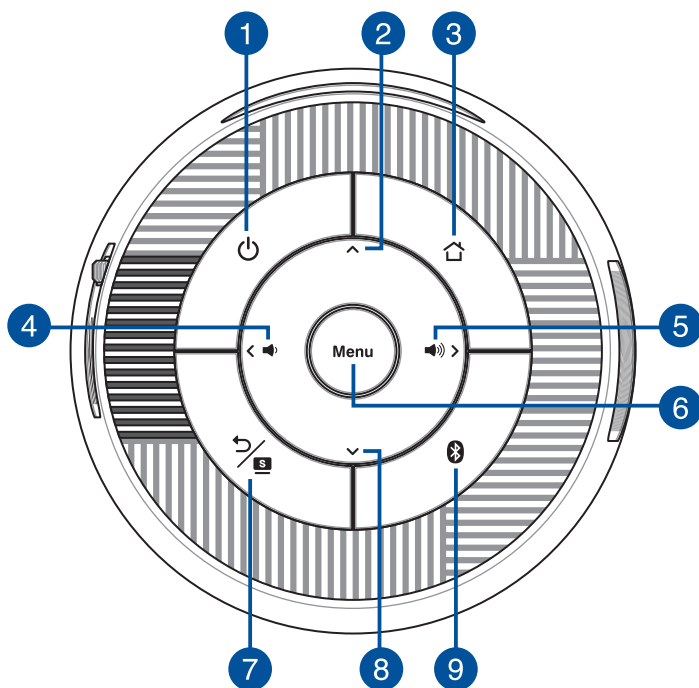


אין להשליך את הסוללה לפח האשפה הרגיל. סמל פח האשפה עם איקס מצייין כי אין להשליך את הסוללה לאשפה הרגילה.





# **פרק 1:** **LED-הכרת מקרן ה**



לחצן הפעלה

1

לוחצים לחיצה ממושכת על לחצן ההדלקה כדי להדליק או לכבות את מקרן ה-LED. הנורית שבלחצן הזה מציינת את התרחישים הבאים שמקרן ה-LED עשוי להימצא בהם:

מצב	צבע נורית
מקרן ה-LED פועל וטעינת הסוללה גבוהה מ-25%.	ובל
מקרן ה-LED במצב המתנה וטעינת הסוללה גבוהה מ-25% או כשמקרן ה-LED במצב רמקול Bluetooth.	(תבהבה) הנבל
מקרן ה-LED פועל במצב סוללה בלבד וטעינת הסוללה נמוכה מ-25%.	המודא המותכ
מקרן ה-LED במצב המתנה על סוללה בלבד וטעינת הסוללה נמוכה מ-25%.	המודא המותכ (תבהבה)

## 2 לחצן תפריט למעלה

משמש לניווט בתפריטים השונים.

## 3 לחצן 'בית'

לוחצים על לחצן הבית הזה כדי לחזור לדף הבית או לעבור בחזרה למצב מקרן כשמקרן ה-LED במצב רמקול Bluetooth.

## 4 לחצן תפריט שמאלה / הנמכת עוצמת הקול

משמש לניווט לתפריטים השונים או להנמכת עוצמת הקול בעת השמעה של אודיו.

## 5 לחצן תפריט ימינה / הגברת עוצמת הקול

משמש לניווט לתפריטים השונים או להגברת עוצמת הקול בעת השמעה של אודיו.

## 6 לחצן תפריט / אישור

פתיחת התפריט הראשי או לחצן אישור.

## 7 לחצן הקודם / Splendid

משמש לחזרה לתפריט או לדף הקודם או למעבר למצב Splendid.

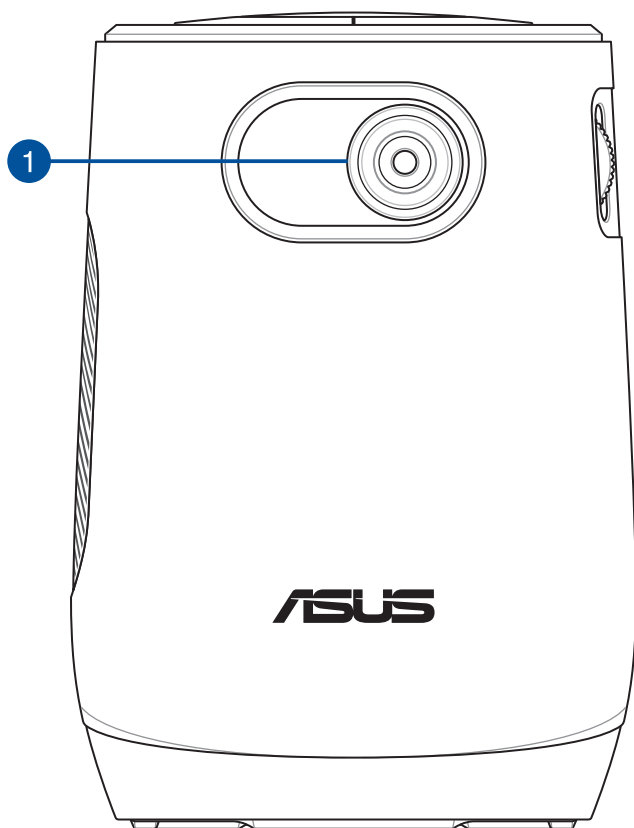
## 8 לחצן תפריט למטה

משמש לניווט בתפריטים השונים.

## 9 לחצן Bluetooth

משמש למעבר בין מצב רמקול Bluetooth ומצב מקרן. נורית ה-LED שבלחצן מציינת את התרחישים הבאים שמקרן ה-LED עשוי להימצא בהם:

מצב	צבע נורית
Bluetooth צומד בהצלחה (מצב רמקול Bluetooth)	הלוחך
מוכן לצימוד / Bluetooth בתהליך צימוד / Bluetooth מנותק (מצב רמקול Bluetooth)	(תבהבה) הלוחך
מצב מקרן	יובך



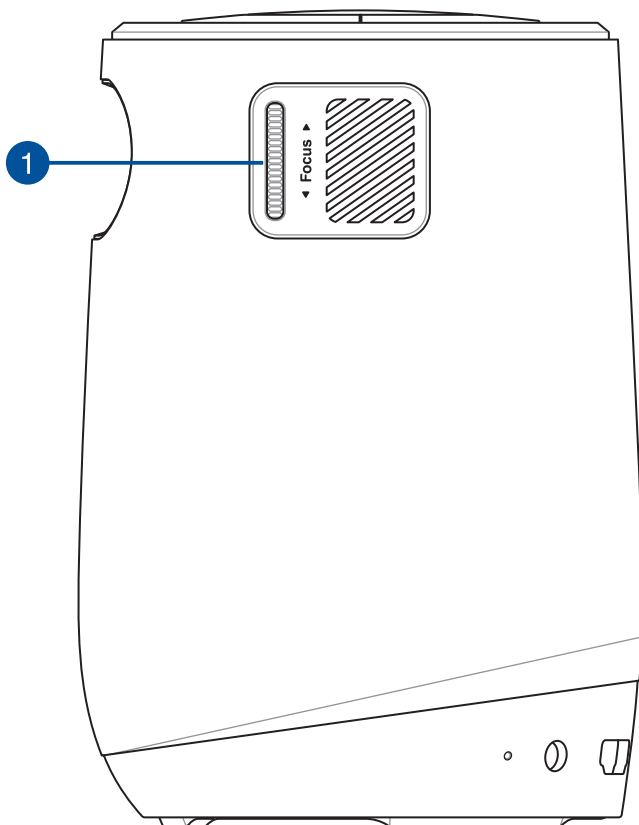
### 1 עדשה

העדשה מקרינה על המסך קובצי וידאו או תמונה מהתקן הקלט המחובר.

---

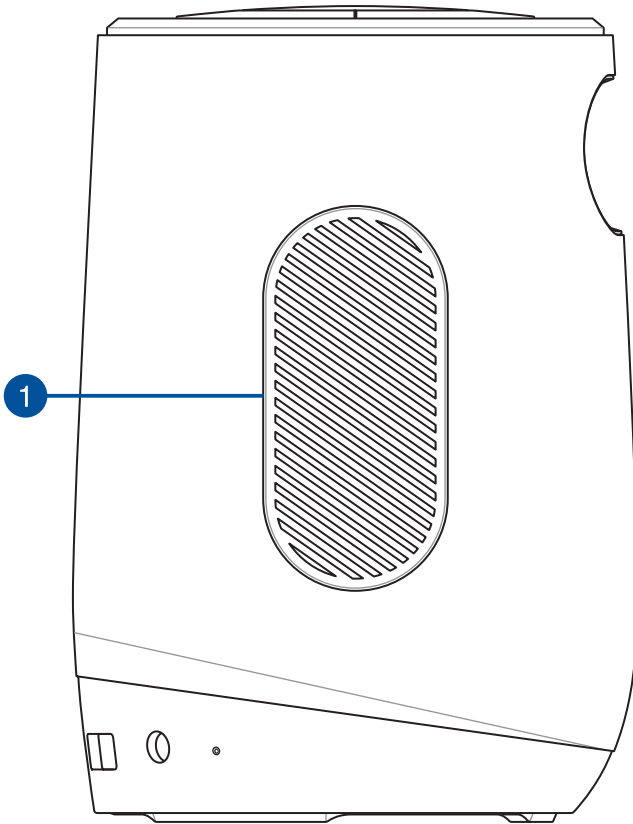
**אזהרה!** אין לגעת בעדשה בידיים חשופות או באמצעות עצמים חדים.

---



### 1 טבעת מיקוד

טבעת המיקוד מאפשרת לכוונן את המיקוד של עדשת המקרן.



**1 פתחי אוורור (פתחי פליטה)**

פתחי האוויר מאפשרים למקרן לפלוט אוויר חם.

---

**חשוב!** למיטוב של פיזור החום, יש לוודא שפתחי האוורור לא חסומים.

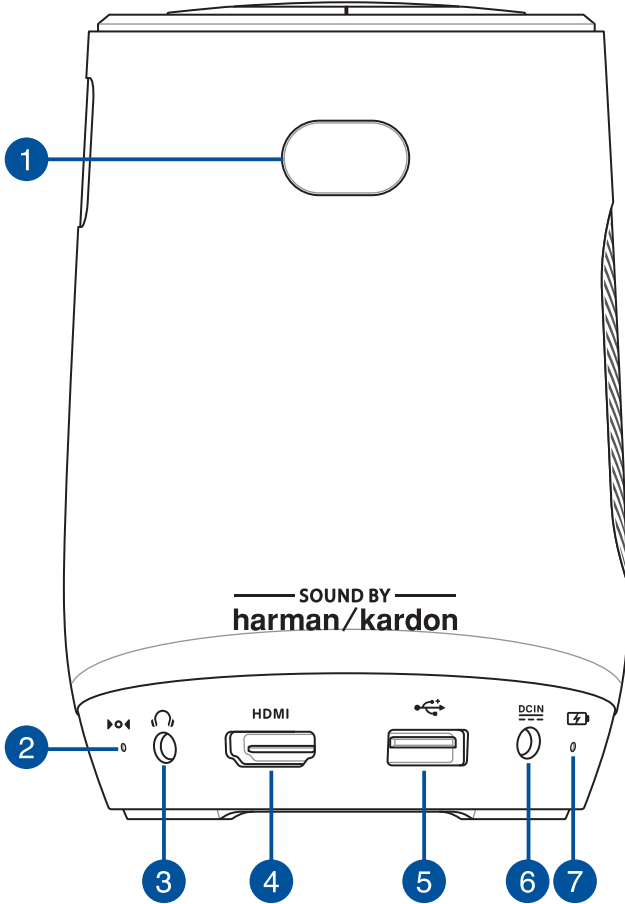
---

---

**זהירות!** יש להיזהר מהאוויר החם שנפלט מפתחי האוורור מכיוון שהוא עלול לגרום לחוסר נוחות או לפציעה.

---





### 1 חיישן השלט

החיישן של השלט-רחוק מזהה את האות מהמקרן ומאפשר לגשת ללוח הבקרה של המקרן ממרחק מקסימלי של 8 מטר וזווית קליטה של  $\pm 30$  מעלות כשהשלט-רחוק בדיוק מאחורי חיישן השלט-רחוק.

## 2 חור לאיפוס ידני

אם המקרן לא מגיב, מכניסים אטב נייר מיושר לחור כדי לכבות את המקרן ולאחר מכן לוחצים על לחצן ההדלקה כדי להדליק שוב את המקרן.

## 3 יציאת לפלט שמע

היציאה לפלט שמע מאפשרת לחבר את המקרן לאוזניות או לרמקולים עם הגברה.

## 4 חיבור HDMI™

חיבור זה מיועד למחברי HDMI™ (High-Definition Multimedia Interface). יציאה זו תואמת ל-HDCP להפעלת תוכני DVD ו-Blu-ray באיכות HD ותכנים מוגנים אחרים.

## 5 יציאת USB 2.0

חיבור ה-USB (אפיק טורי אוניברסלי) תומך בהתקנים עם חיבור USB 2.0 או USB 1.1, כגון מקלדת ועכבר.

## 6 יציאת חיבור לחשמל

כדי לטעון את ערכת הסוללות לצורך אספקת מתח למקרן ה-LED, יש להכניס את מתאם החשמל המצורף ליציאה זו.

---

**אזהרה!** המתאם עשוי להתחמם מאוד במהלך השימוש. אין לכסות את מתאם החשמל ויש לשמור אותו הרחק מהגוף כשהוא מחובר למקור חשמל.

---

---

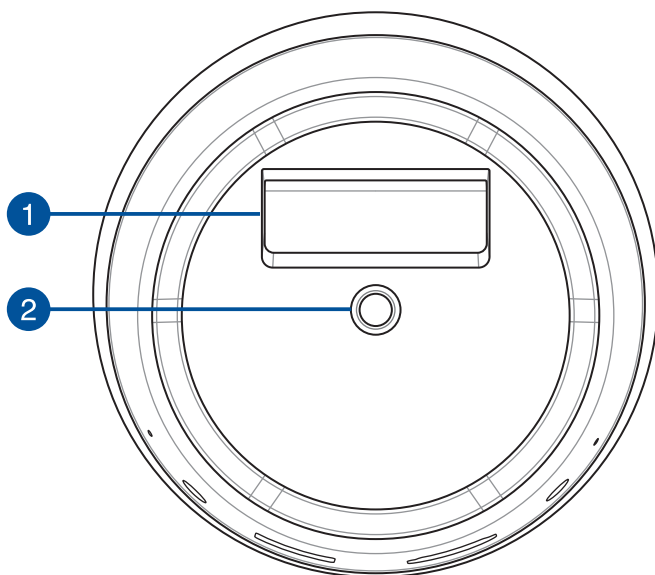
**חשוב!** כדי לטעון את ערכת הסוללות לצורך אספקת מתח למקרן ה-LED, יש להשתמש אך ורק במתאם החשמל המצורף.

---

נורית זו נדלקת כשהמקרן מחובר לחשמל באמצעות מתאם החשמל שלו.

**אזהרה!** המתאם עשוי להתחמם מאוד במהלך השימוש. אין לכסות את מתאם החשמל ויש לשמור אותו הרחק מהגוף כשהוא מחובר למקור חשמל.

מצב	צבע נורית
הסוללה נטענת	סותכ
הסוללה טעונה לחלוטין	קורי



### 1 מעמד מובנה

המקרה כולל מעמד מובנה שמאפשר לכונן את הגובה שלו ב $\pm 5$  מעלות.

### 2 שקע לחצובה

השתמש בשקע זה לחיבור מקרה ה-LED לחצובה.

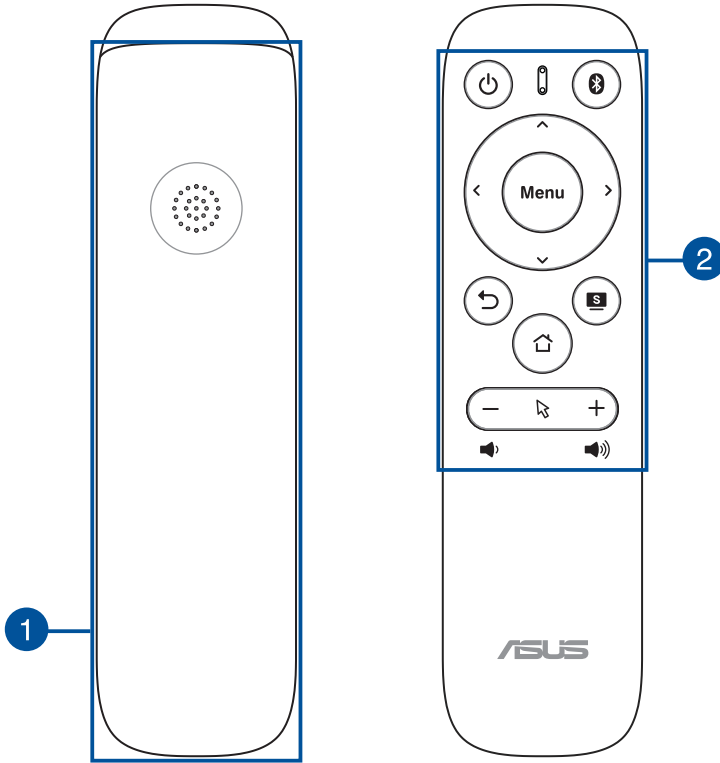
---

הערה: החצובה מוגבלת לגובה מרבי של מטר אחד וכוללת בורג  
1/4-20UNC.

---

# השלט הרחוק של המקרן

הערה: המראה בפועל עשוי להשתנות בהתאם לדגם.



## 1 תא הסוללה

לתא הסוללה אפשר להכניס 2 סוללות 3A להפעלת השלט-רחוק של המקרן.

הערה: למידע נוסף על שימוש בתא הסוללה, אפשר לקרוא את הקטע החלפת הסוללה במדריך.

## לחצני השלט הרחוק

הלחצנים הנוספים האלה מאפשרים לנווט בתפריט המסך של המקרן ממרחק מקסימלי של 8 מטר.

	<b>הפעלה/כיבוי</b> - לחץ על לחצן זה להפעלה או כיבוי של המקרן.
	<b>Bluetooth</b> - משמש למעבר בין מצב רמקול Bluetooth ומצב מקרן.
	<b>למעלה</b> - תנועה למעלה.
	<b>למטה</b> - תנועה למטה.
	<b>שמאלה</b> - לחץ על לחצן זה לתזוזה שמאלה.
	<b>ימינה</b> - לחץ על לחצן זה לתזוזה ימינה.
<b>Menu</b>	<b>תפריט/אישור</b> - לחץ על לחצן זה להפעלת התפריט או לאישור בחירת אפשרות בתפריט.
	<b>הקודם</b> - חזרה למסך הקודם.
	<b>בית</b> - חזרה למסך הבית.
	<b>Splendid</b> - מעבר למצב Splendid.
	<b>החלשה של עוצמת הקול</b> - לחץ על לחצן זה להחלשה של עוצמת הקול.
	<b>הגברה של עוצמת הקול</b> - לחץ על לחצן זה להגברה של עוצמת הקול.
	<b>סמן</b> - גלילת סמן העכבר. ניתן להזיז את סמן העכבר באמצעות הלחצנים <b>למעלה</b> , <b>למטה</b> , <b>שמאלה</b> ו <b>ימינה</b> .

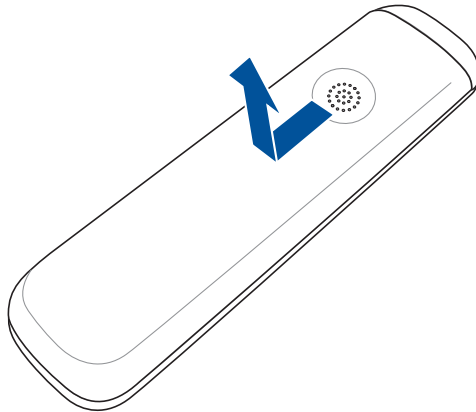
---

## הערה:

- ניתן להשתמש בשלט-רחוק או לגלול את פונקציית הסמן כדי לנווט בתצוגה שבמסך. לפרטים נוספים על תפריט המסך, ניתן לעיין בסעיף שימוש בתפריט המסך.
  - בעת שימוש ב-Aptoid TV, יש להשתמש בשלט-רחוק לכוון עוצמת הקול.
- 

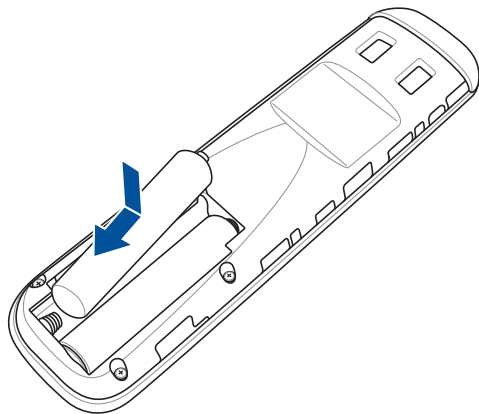
## החלפת הסוללה

A. דוחפים את תא הסוללות כלפי מטה כדי להסיר את מכסה תא הסוללות.

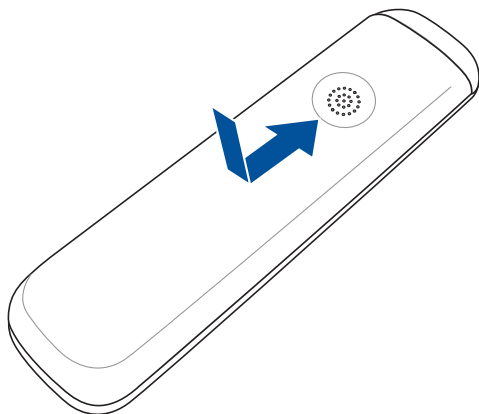


B. מוציאים את הסוללות הישנות. ולאחר מכן מכניסים שתי (2) סוללות 3A חדשות לתא הסוללות.

**הערה:** יש להכניס את הסוללות בכיוון הנכון.



C. מחליקים את מכסה תא הסוללות בחזרה על השלט-רחוק ולאחר מכן דוחפים כלפי מעלה כדי לנעול אותו.





# **פרק 2:** **הגדרה**

## שימוש במקרן

מקרן LED הנייד זה מאפשר לחבר את המכשירים שלך ב"הכנס-הפעל" כך שניתן לפתוח קובצי מולטימדיה ולשמוע קובצי אודיו היישר מרמקולי Harmon Kardon המובנים. בעת הצורך ניתן גם להשתמש בו בתור רמקול Bluetooth נייד בעל איכות אודיו גבוהה.

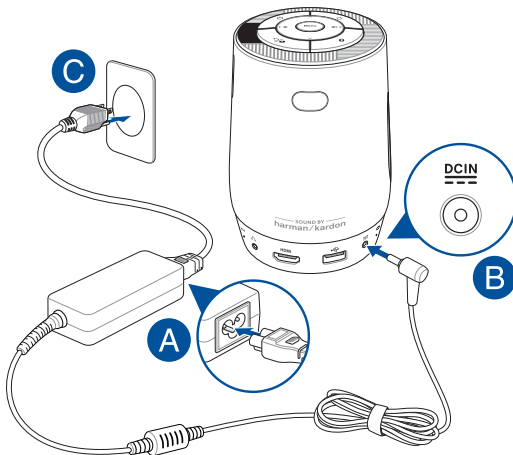
לשמירה על הבטיחות ועל איכות המוצר, יש לבצע את הפעולות הבאות בזמן השימוש במקרן.

## חיבור המקרן למתאם החשמל

- A. מחברים את כבל החשמל מסוג AC/DC למתאם החשמל.
- B. מחברים את כבל החשמל עם תקע ה-DC למקרן.
- C. מחברים את כבל החשמל עם תקע ה-AC לשקע.

### פרטי מתאם חשמל:

- מתח כניסה: 100-240VAC
- תדירות כניסה: 50-60 הרץ
- מתח יציאה מדורג: 3 אמפר מקס' (36 וואט)
- זרם יציאה מדורג: 12V



---

## חשוב!

- יש להשתמש אך ורק במתאם החשמל המצורף לטעינת הסוללה ולאספקת חשמל למקרן ה-LED.
  - לפני הפעלת המקרן בפעם הראשונה, יש לוודא שהוא מחובר למתאם החשמל. בעת שימוש במקרן כשהוא מחובר למתאם חשמל, מומלץ מאוד לחבר את מתאם החשמל לשקע עם הארקה.
  - השקע צריך להיות נגיש וקרוב למקרן ה-LED.
  - כדי לנתק את מקרן ה-LED מהחשמל, יש לנתק אותו מהשקע.
- 

## אזהרה!

- יש לקרוא את האזהרות הבאות לגבי הסוללה של מקרן ה-LED.
  - הסוללה שבה נעשה שימוש במכשיר עלולה לגרום לשריפה או כוויה כימית אם היא מוצאת או מפורקת.
  - יש לפעול על פי הכתוב במדבקות האזהרה לשמירה על בטיחותך האישית.
  - אם הסוללה מוחלפת בסוללה מסוג שגוי, היא עלולה להתפוצץ.
  - אין להשליך אותה לאש.
  - לעולם אין לנסות לקצר את סוללת מקרן ה-LED.
  - לעולם אין לנסות לפרק ולהרכיב מחדש את הסוללה.
  - הפסק להשתמש בה אם מצאת דליפה.
  - חובה למחזר סוללה זו ורכיביה או להשליך אותה כראוי.
  - שמור על הסוללה ורכיבים קטנים אחרים הרחק מהישג ידם של ילדים.
-

## דרישות של כבל החשמל עם תקע AC

חובה להשתמש בכבל עם תקע AC שמתאים לאזור.

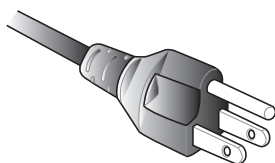
---

**חשוב!** אם תקע ה-AC של כבל החשמל שמצורף למקרן לא תואם לשקע המקומי, יש לפנות למשווק המקומי.

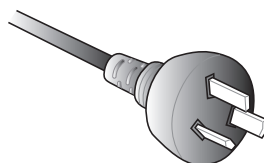
---

**הערה:** מומלץ מאוד להשתמש בהתקן מקור וידאו שמצויד גם הוא בתקע מוארק, למניעת הפרעה של אותות עקב תנודות מתח.

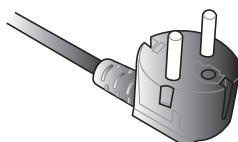
---



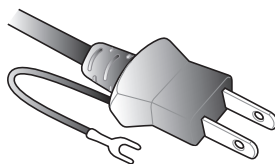
בארה"ב, קנדה וטייוואן



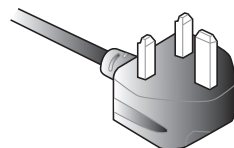
באוסטרליה ובסין



באירופה



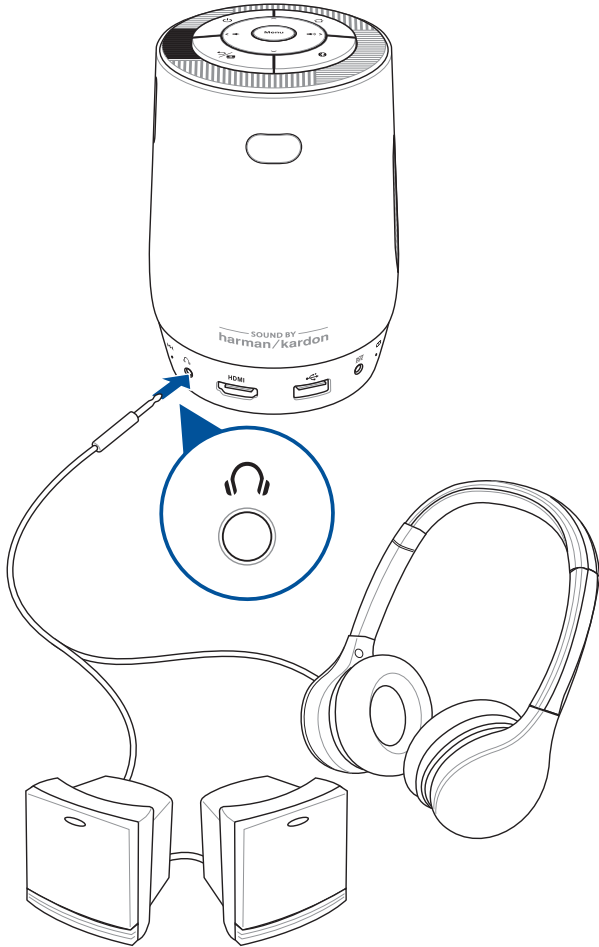
ליפן

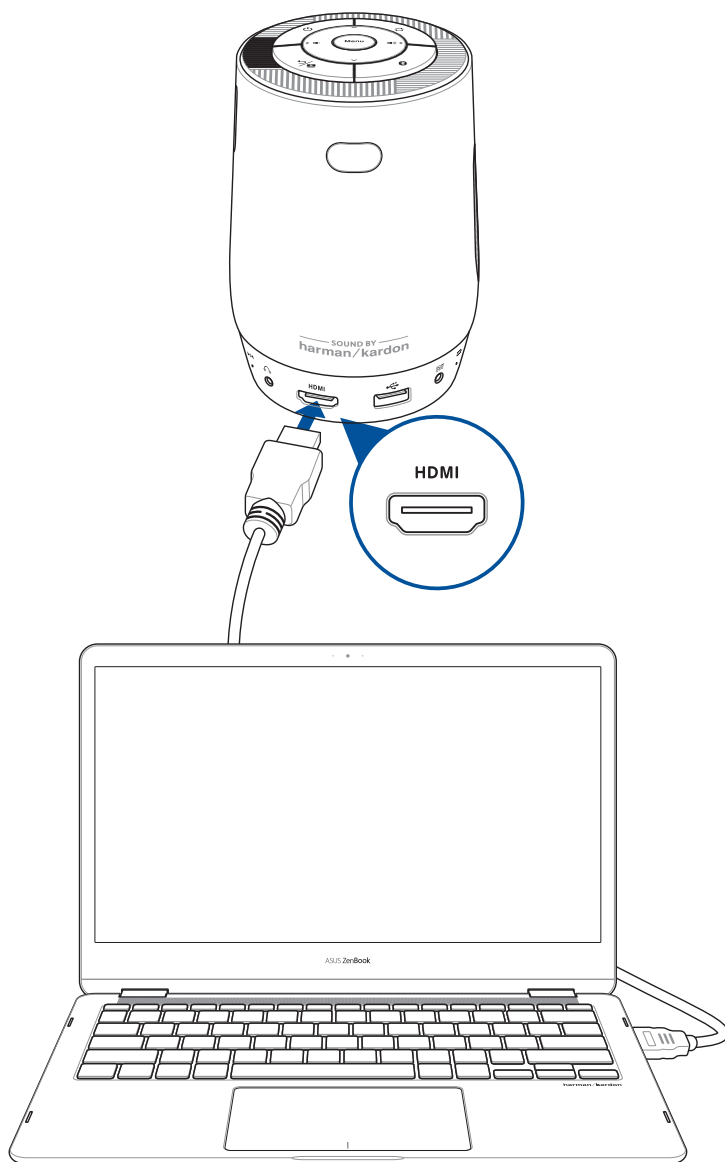


בבריטניה

# חיבור המקרן למכשיר

A. חיבור שמע





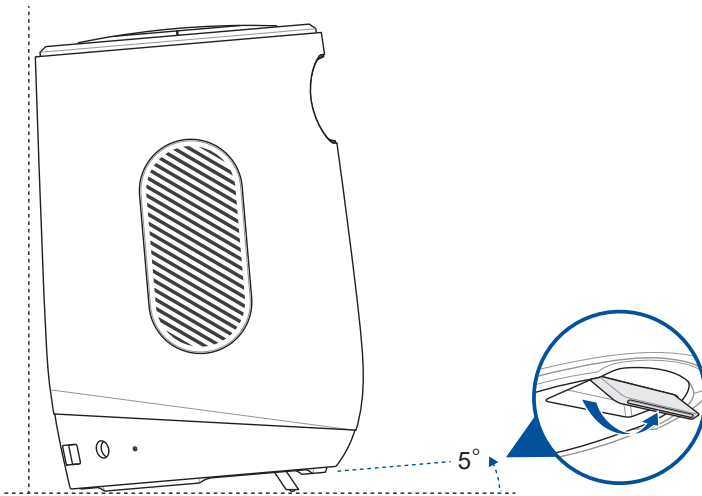
## כיוון הגובה של המקרן

למקרן יש מעמד מובנה שמאפשר לכוון את גובה התמונה המוקרנת.

**אזהרה!** לפני הכנסת המקרן לתיק המקרן, צריך לוודא שהמעמד המובנה פתוח עד הסוף.

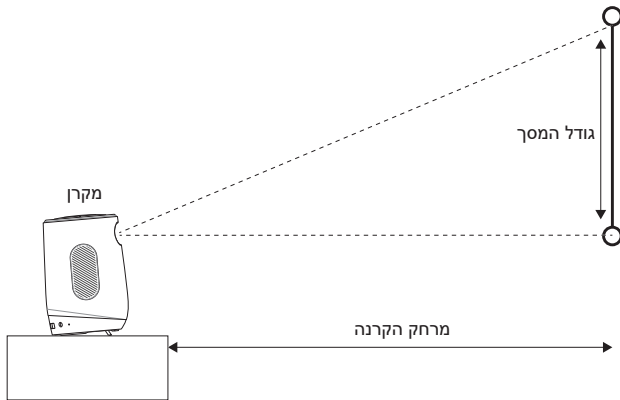
### הערות:

- יש להניח את המקרן על משטח ישר ויציב.
- חובה לשמור על מרווח של 30 ס"מ מסביב למקרן.
- לקבלת מידע על פעולות התקנה ספציפיות, כמו תליית המקרן מהתקרה, אפשר לפנות למשווק המקומי.



## טבלת גודלי מסכים ומרחקי תצוגה

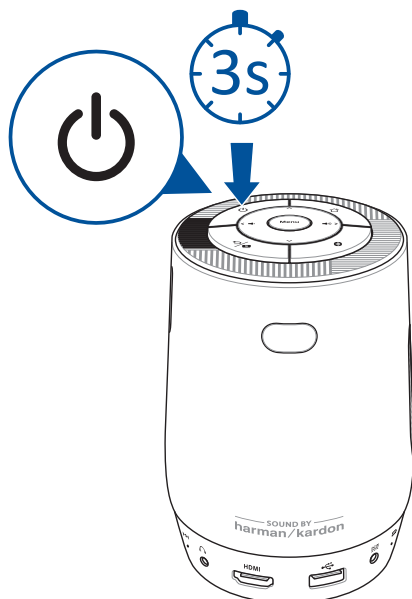
אפשר להיעזר בטבלה הבאה כדי לכוון את המרחק של המקרן המסך.



מרחק הקרנה		גודל המסך					
		יכנא		יקפוא		ינוסכלא	
מ"מ	אינץ'	מ"מ	אינץ'	מ"מ	אינץ'	מ"מ	אינץ'
795	31.29	374	14.72	664	26.14	762	30
1061	41.77	498	19.60	886	34.88	1016	40
1327	52.24	623	24.52	1107	43.58	1270	50
1593	62.71	747	29.40	1328	52.28	1524	60
1856	73.07	872	34.33	1550	61	1778	70
2122	83.54	996	39.21	1771	69.72	2032	80
2389	94.05	1121	44.13	1992	78.42	2286	90
2654		1246	49.05	2213	87.12	2540	100
2920		1370	53.93	2435	95.86	2794	110
3185		1495	58.85	2656		3048	120



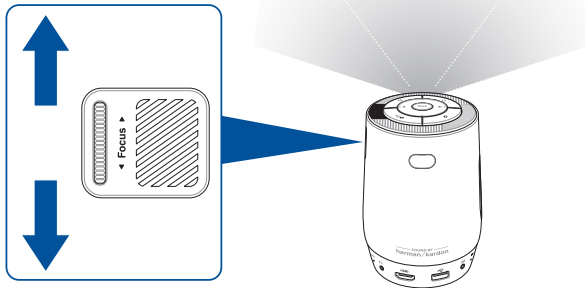
## לחיצה על לחצן ההפעלה/כיבוי



## כיוון המיקוד של התמונה

מחליקים את טבעת המיקוד שעל קרן ה-LED למעלה או למטה לכוון המיקוד של התמונה.

הערה: חשוב להשתמש בתמונה ולא בווידאו כדי לכוון את התצוגה.



# **פרק 3:**

## **שימוש בתפריט המסך**

---

**הערה:** צילומי המסך הבאים הם להמחשה בלבד ועשויים להשתנות ללא הודעה מראש. צילומי המסך גם עשויים להשתנות בהתאם לדגם המקרן.

---

## שימוש במקרן בפעם הראשונה.

כשמתמשים במקרן בפעם הראשונה, חשוב להקפיד על ההוראות הבאות:

---

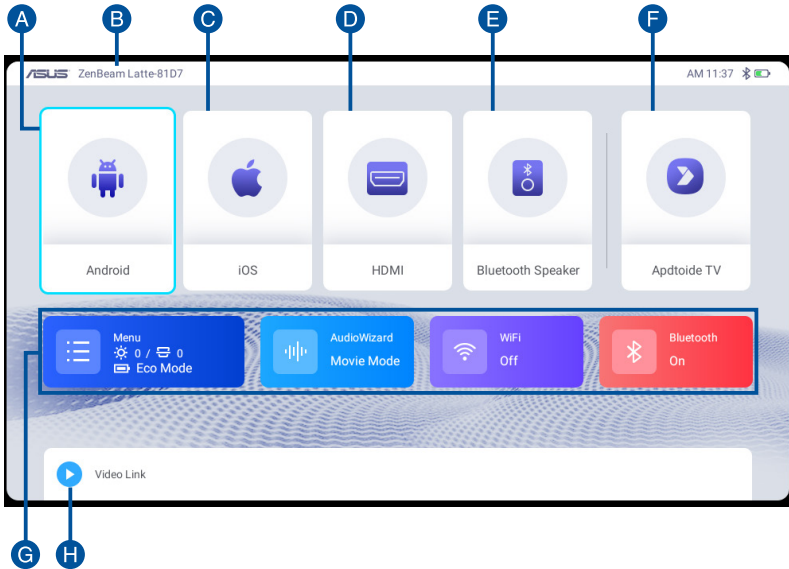
**הערה:** לפני הפעלת המקרן בפעם הראשונה, יש לוודא שהוא מחובר למתאם החשמל. בעת שימוש במקרן כשהוא מחובר למתאם חשמל, מומלץ מאוד לחבר את מתאם החשמל לשקע עם הארקה.

---

1. הצב את המקרן במקומו ולאחר מכן לחץ על לחצן ההפעלה.
2. לוחצים על הלחצנים **שמאלה** או **ימינה** במקרן או בשלט-רחוק כדי לעיין ברשימת השפות הזמינות. אפשר גם ללחוץ על סמל **הסמן** (Ⓜ) בשלט-רחוק כדי להפעיל את הסמן ולהשתמש בלחצני הכיוונים למעבר לשפה הרצויה.
3. לאחר בחירת השפה הרצויה, לוחצים על לחצן **התפריט** במקרן או בשלט-רחוק כדי להגדיר את השפה הזו לשימוש במקרן.
4. לאחר מכן בוחרים את הרשת הרצויה לחיבור המקרן. אפשר לדלג על השלב הזה כרגע ולבחור להגדיר את חיבור הרשת במועד אחר.
5. (אופציונלי) אם בחרת רשת זמינה להתחברות אליה, יש להזין את הסיסמה של הרשת, לפי הצורך.
6. אפשר להתחיל להשתמש במקרן ה-LED להצגת קבצים ממכשיר הקלט, לצפות במדיה באמצעות האפליקציה Aptoide TV, כגון רמקול Bluetooth או שיקוף המסך של הטלפון.

## סיכום דף הבית

דף הבית של מקרו ה-LED מאפשר לגשת לכל הפונקציות השונות של מקרו ה-LED. אפשר להשתמש בשלט-רחוק או בלחצנים שבמקרו לניווט בדף הבית.



- A. **Android**: הצגת מדריך מקוצר להגדרת מכשיר נייד Android ומקרו לשיקוף.
- B. **שם המכשיר**: המזהה של מקרו ה-LED. בעת שימוש בפונקציות אלחוטיות, יש להקפיד לבחור את שם המכשיר הזה מרשימת המכשירים.
- C. **iOS**: הצגת מדריך מקוצר להגדרת מכשיר נייד iOS ומקרו לשיקוף.
- D. **HDMI**: לוחצים לקלט ממקור HDMI.
- E. **Bluetooth Speaker**: לוחצים להפעלת מצב רמקול Bluetooth.

## F. **Aptoide TV**: מעניק גישה ל-Aptoide TV.

---

**חשוב!** המקרן לא תומך באפליקציות מסוימות, שעשויות לחייב פונקציות שהמקרן לא תומך בהן או שעשויות להיות מוגבלות בשל גרסאות הקושחה.

---

### הערה:

- חלק מהאפליקציות מחייבות הרשאות לשירותי Google ועשויות אף לחייב שימוש בעכבר ובסמן.
  - התקנה של אפליקציה מחייבת הרשאות מהמשתמש.
- 

G. **תפריט**: פתיחת התפריט וקביעה של תצורת ההגדרות של המקרן.

H. **Video Link**: מאפשר לשתף ולשמור קישורי YouTube לצפייה במועד מאוחר יותר כשיש חיבור לרשת.

## שימוש בפונקציית השיקוף

פונקציית השיקוף מאפשרת להקרין את המסך של המכשיר הנייד שלך באמצעות המקרן. תהליך ההגדרה עשוי להיות שונה מעט בין מכשירי Android ו-iOS.

---

**הערה:** אפשר לשקול להתקין אפליקציה של צד שלישי כגון Eshare לשיפור החיבור.

---

1. מוודאים שהמקרן והמכשיר הנייד מחוברים לאותה רשת אלחוטית.
2. השלבים הבאים עשויים להיות שונים מעט בין מכשירי Android ו-iOS.

### למכשירי Android:

A. מהחלק העליון של המסך של המכשיר הנייד מחליקים כלפי מטה כדי לפתוח את רשימת קיצורי הדרך או עוברים אל **Settings (הגדרות) < More connections (חיבורים נוספים)** כדי לבחור הקרנה אלחוטית.

---

**הערה:** המחווה לפתיחה של רשימת קיצורי הדרך והמיקום של הגדרות ההקרנה האלחוטית עשויים להיות שונים בהתאם לדגמי המכשירים הניידים. למידע נוסף, יש לעיין במדריך למשתמש של המכשיר הנייד.

---

B. כשרשימת המכשירים מופיעה, בוחרים את שם המכשיר כדי להתחיל בהקרנה של מסך המכשיר הנייד באמצעות מקרן ה-LED.


### למכשירי iOS:

A. במסך של המכשיר הנייד, מחליקים למטה מהפינה הימנית עליונה או מחליקים למעלה מהתחתית כדי לפתוח את לוח הבקרה, או מנווטים ל-**Settings (הגדרות) < Connect (התחברות)** כדי לבחור את שיקוף המסך.

B. כשרשימת המכשירים מופיעה, בוחרים את שם המכשיר כדי להתחיל בהקרנה של מסך המכשיר הנייד באמצעות מקרן ה-LED.

---

## הערה:

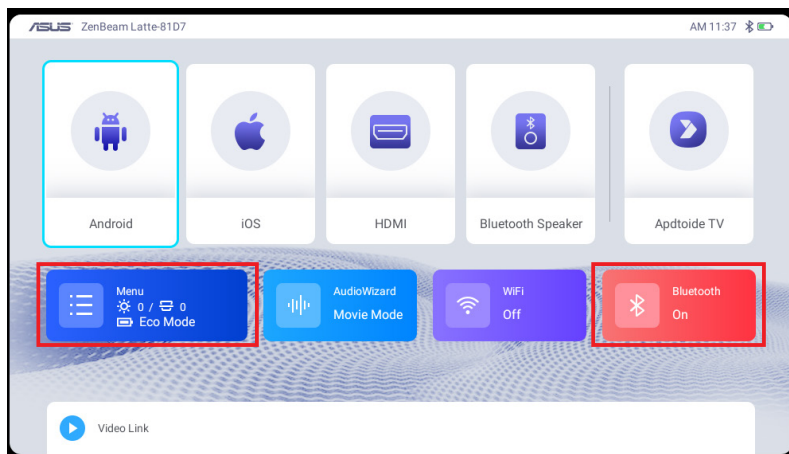
- שם המכשיר שבחרים אמור להיות תואם לשם המכשיר שמוצג בפיינה השמאלית העליונה של דף הבית. למידע נוסף על מיקום שם המכשיר, אפשר לעיין בסעיף סיכום דף הבית.
  - בנוסף לשימוש בהעברת המסך של מכשירי Android או בשיקוף המסך של מכשירי iOS, אפשר גם להשתמש בפונקציית ההעברה של YouTube  להקרנת סרטוני YouTube למקרן ה-LED, והדבר יאפשר להמשיך להשתמש במכשיר הנייד לדברים אחרים תוך הקרנה בו-זמנית של סרטון YouTube למקרן ה-LED.
-



## שימוש ב-ZenBeam Latte כרמקול Bluetooth

ניתן להשתמש ב-ZenBeam Latte בתור רמקול Bluetooth, עם רמקולים מתוצרת Harmon/ Kardon.

1. מוודאים ש-Bluetooth מופעל ודולק במכשיר הנייד ובמקרה. אפשר להפעיל את Bluetooth על ידי לחיצה על האפשרות **Bluetooth** בדף הבית או על **תפריט < Bluetooth** והפעלת Bluetooth.



2. במכשיר הנייד, מחפשים את ZenBeam Latte ברשימת מכשירי Bluetooth-ה ולאחר מכן בוחרים אותו כדי לצמד את המכשיר הנייד למקרה.

---

**הערה:** אם המכשיר לא מוצא את ZenBeam Latte, אפשר לצמד את המקרה למכשיר הנייד דרך המקרה על ידי ניווט ל-**תפריט < Bluetooth**, ובחירת המכשיר הנייד ברשימה **מכשירים זמינים**.

---

3. לאחר צימוד המכשיר הנייד עם המקרה, אפשר לעבור למצב רמקול Bluetooth על ידי:

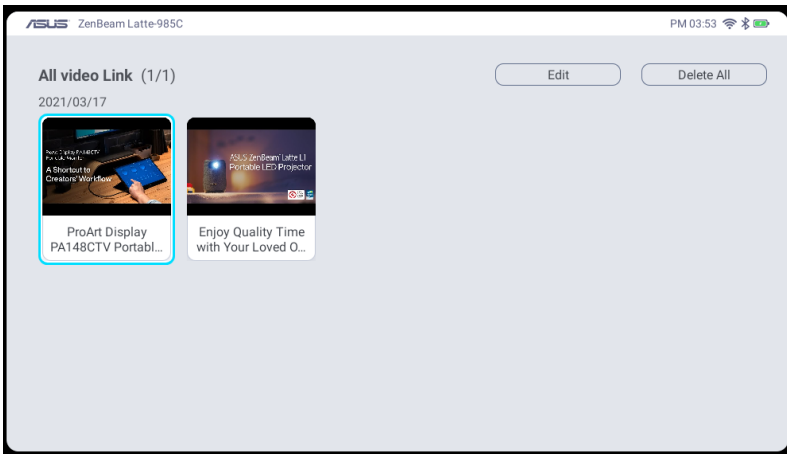
- לחיצה על לחצן Bluetooth (Ⓜ) בשלט-רחוק או במקרה.
- בחירת האפשרות Bluetooth Speaker בדף הבית.

# שליחת קישורי YouTube למקרן ה-LED

**הערה:** פונקציה זו זמינה למכשירי Android בלבד.

אפשר לשלוח קישורי YouTube לצפייה כשמחוברים לרשת אלחוטית. הדבר מאפשר להתאים אישית רשימת השמעה משלך ולשלוח בתוכן המדיה הרצוי במקרן.

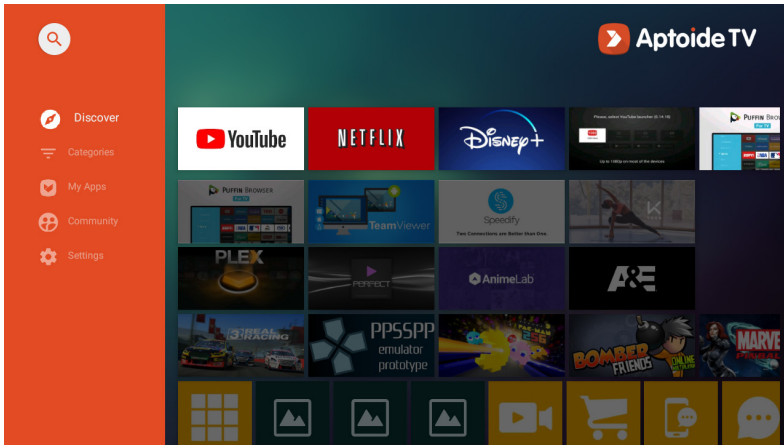
1. מצמידים את המקרן והמכשיר הנייד באמצעות Bluetooth, למידע נוסף על צימוד Bluetooth אפשר לעיין בשלבים 1 ו-2 בסעיף **שימוש ב-ZenBeam Latte כרמקול Bluetooth**.
2. פותחים את YouTube במכשיר הנייד ובסרטון שרוצים לשתף לוחצים על **שיתוף** ומשתפים את הקישור לסרטון עם המקרן באמצעות Bluetooth.
3. לוחצים על **אישור** לשמירת קישורי הסרטונים לרשימה במקרן. אפשר לצפות בסרטונים שברשימה כשמחוברים לרשת אלחוטית.



## שימוש ב-Aptoide TV

Aptoide TV היא חנות אפליקציות אלטרנטיבית שמכילה אפליקציות שונות לשימוש עם המקרן.

**חשוב!** המקרן לא תומך באפליקציות מסוימות, שעשויות לחייב פונקציות שהמקרן לא תומך בהן או שעשויות להיות מוגבלות בשל גרסאות הקושחה.



## ניווט ב-Aptoide TV

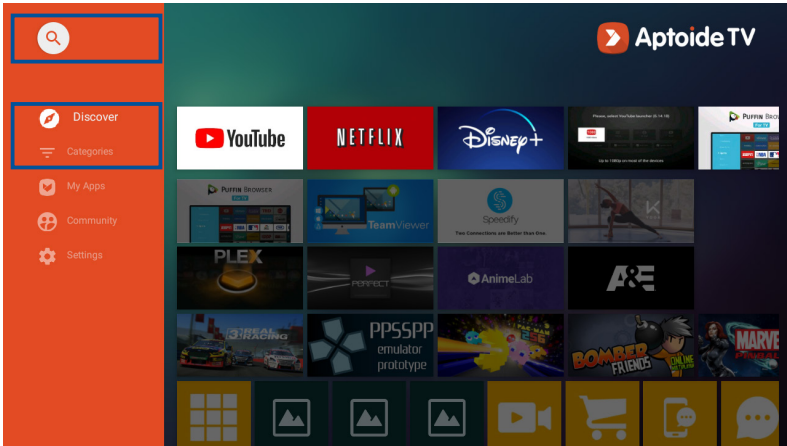
יש להשתמש בלחצני הכיוונים שבשלט-רחוק או במקרן לניווט באפליקציה, או ללחוץ על סמל **הסמן** (⌘) בשלט-רחוק להפעלת הסמן ולשימוש בלחצני הכיוונים להזזת הסמן.

### הערה:

- אנו ממליצים להשתמש בשלט-רחוק לניווט ב-Aptoide TV כדי ליהנות משימוש נוח יותר.
- אם אפליקציה ב-Aptoide TV לא תומכת בלחצני הכיוונים שבמקרן ובשלט-רחוק, יש ללחוץ על סמל **הסמן** (⌘) בשלט-רחוק ולעבור למצב סמן.
- אנו ממליצים להתחבר בעכבר במצב סמן כדי להקל על השימוש.

## הורדה והתקנה של אפליקציות

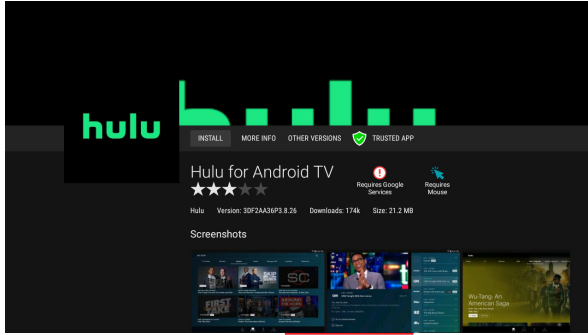
אפשר לעיין בכרטיסיות **Discover** ו-**Categories** כדי למצוא אפליקציות להורדה או לנסות את פונקציית **החיפוש** (🔍) כדי לחפש אפליקציה ספציפית להורדה והתקנה.



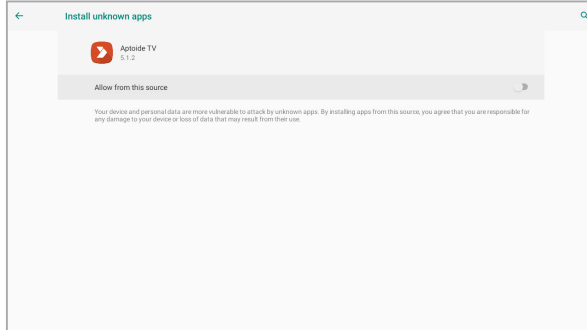
---

## הערה:

- חלק מהאפליקציות מחייבות הרשאות לשירותי Google ועשויות אף לחייב שימוש בעכבר ובסמן.

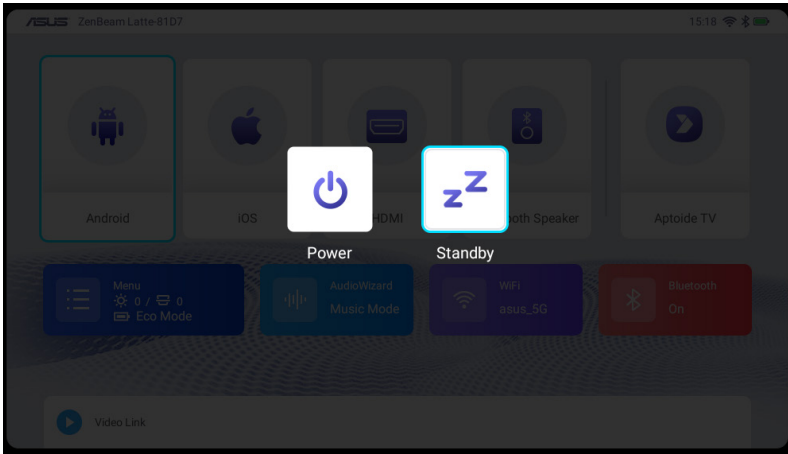


- התקנה של אפליקציה לא ידועה מחייבת הרשאות מהמשתמש.



## העברת המקרן למצב המתנה

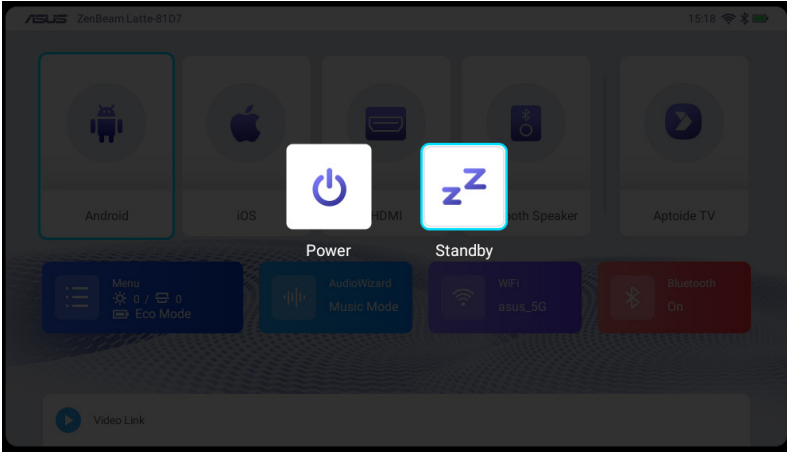
כדי להעביר את המקרן למצב המתנה, לוחצים על לחצן ההדלקה של המקרן או השלט-רחוק ובחרים באפשרות המתנה.



## כיבוי מקרן ה-LED

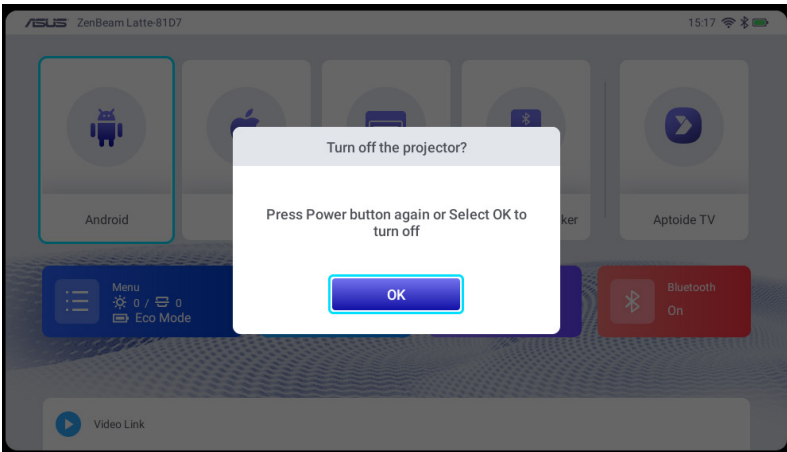
כיבוי על ידי לחיצה קצרה על לחצן ההדלקה

ניתן לכבות את המקרן על ידי לחיצה על לחצן ההדלקה של המקרן או בשלט-רחוק ובחירה באפשרות **Power off**.



כיבוי על ידי לחיצה ממושכת על לחצן ההדלקה

לוחצים לחיצה ממושכת על לחצן ההדלקה במקרן או בשלט-רחוק, הודעה תוצג. לכיבוי המקרן, לוחצים שוב על לחצן ההדלקה או לוחצים על **OK (אישור)**.







# נספחים

## הצהרת נציבות התקשורת הפדרלית של ארה"ב

מכשיר זה עומד בדרישות סעיף 15 של FCC. השימוש בו כפוף לשני התנאים הבאים: (1) התקן זה לא יגרום להפרעה מזיקה, ו-(2) התקן זה חייב לקבל כל הפרעה שתיקלט, כולל הפרעה שעשויה לגרום לפעולה לא רצויה.

הערה: ציוד זה נבדק ונמצא תואם להגבלות התקן דיגיטלי בסיווג Class B, על פי חלק 15 של כללי FCC. מטרת ההגדרה של מגבלות אלו היא לספק הגנה סבירה כנגד שיבושים בזמן הפעלת הציוד באזור מגורים. ציוד זה מייצר, משתמש ועשוי להקרין אנרגיית גלי רדיו. לפיכך, כל התקנה ושימוש בציוד זה שלא בהתאם להוראות עלולים לגרום לשיבושים בתקשורת באמצעות רדיו.

יש להתקין ולתפעל את המכשיר הזה במרחק של לא פחות מ-20 ס"מ מהרדיואטור ומהגוף.

## הודעת סימן מסחרי של HDMI

המונחים HDMI, HDMI High-Definition Multimedia Interface, הלבוש המסחרי של HDMI והלוגואים של HDMI הם סימנים מסחריים או סימנים מסחריים רשומים של HDMI Licensing Administrator, Inc.

## הצהרת תאימות לרגולציה סביבתית עולמית

ASUS פועלת לפי עקרון התכנון הירוק כדי לתכנן ולייצר את המוצרים שלה, ולוודא שכל שלב במחזור חיי המוצר של ASUS עולה בקנה אחד עם תקנות הסביבה העולמיות. בנוסף, ASUS חושפת את המידע הרלוונטי בהתאם לדרישות הרגולציה.

עיין באתר <https://esg.asus.com/Compliance.htm> לקבלת מידע שנחשף בהתאם לדרישות הרגולציה שאליהן ASUS מצייתת:

**JIS-C-0950** ביפן חומרים

**REACH SVHC** האיחוד האירופי

**RoHS** קוריאה

## שירותי מחזור/השבה של ASUS

תוכניות המחזור וההשבה של ASUS נובעות מהמחויבות שלנו לאמות המידה הגבוהות ביותר בכל הקשור להגנה על הסביבה. אנו מאמינים במתן פתרונות שיאפשרו לך למחזר באופן אחראי את המוצרים, הסוללות והרכיבים שלנו וכן את חומרי האריזה שלהם. בקר באתר <https://esg.asus.com/en/Takeback.htm> לקבלת מידע בדבר מחזור באזורים שונים.

## הצהרת תאימות רגולטורית מקוצרת עבור האיחוד האירופי

ASUSTek Computer Inc מצהירה בזאת כי מכשיר זה תואם לדרישות החינוניות ולשאר הסעיפים הרלוונטיים של תקנה EU/2014/53. ניתן לקרוא את הנוסח המלא של הצהרת התאימות הרגולטורית עבור האיחוד האירופי בכתובת <https://www.asus.com/support>.

יש להגביל רשתות Wi-Fi הפועלות ברצועת התדרים 5150-5350 מגה-הרץ לשימוש בתוך מבנים סגורים בארצות המפורטות ברשימה הבאה:

FR	EE	DK	CZ	BG	BE	AT
CY	ES	EL	IT	IE	IS	DE
NL	MT	HU	LU	LT	LI	LV
TR	SK	SI	RO	PT	PL	NO
	UK(NI)	HR	CH	SE	FI	

## מפרטים למקרן ZenBeam Latte LED

ZenBeam Latte L1		
DLP® 0.23 אינץ' אינץ'	טכנולוגיית תצוגה	<b>תצוגה</b>
R/G/B LED	מקור אור	
30,000 שעות	תוחלת החיים של מקור האור	<b>עדשת הקרנה</b>
(1280x720) HD 720p	רזולוציה אמיתית (מקורית)	
LED 300 לומן	פלט אור (מקסימום)	
400:1 (טיפוסי)	יחס ניגודיות	
16.7 מיליון צבעים	צבעי תצוגה	
1.2:1 (38 אינץ' במטר אחד) (ביחס גובה-רוחב של 16:9)	יחס הטלה	
0.8 מ' - 3.2 מ'	מרחק/גודל הקרנה	
100% +/- 5%	היסט הקרנה	
לא זמין	יחס זום	
מיקוד ידני	מיקוד	
4 מצבים (מצגת / רגיל / קולנוע / חסכוני)	מצבי תמונה	<b>תכונות וידאו</b>
תיקון עיוות טרפז אנכי +/- 40 מעלות	כוונון עיוות תמונה	
Yes (כן) (אנכי)	תיקון עיוות אוטומטי	
4:3 / 16:9	יחס גובה-רוחב	
שולחן מלפנים, שולחן מאחור, תקרה מלפנים, תקרה מאחור	מיקום המקרן	
כן, Android, iOS, ו-MAC OS	הקרנה אלחוטית	<b>תכונות אודיו</b>
כן, Bluetooth V 5.0 (EDR + A2DP)	Bluetooth	
2 רמקולים בהספק 5W / מתוצרת Harman/kardon	רמקולים מובנים	

(המשך בעמוד הבא)

<b>ZenBeam Latte L1</b>		
<36W	במצב פועל	<b>חשמל</b>
<0.5 W	במצב המתנה	
6,000 מילי-אמפר / שעה (22 ואט/שעה) עד 3 שעות (במצב חסכוני)	סוללה	
(30dB/28dB)	רעש אקוסטי (רגיל/חסכוני)	<b>רעש</b>
HDMI	קלט אותות	<b>ממשק</b>
יציאת אוזניות (שקע מיני 3.5 מ"מ)	פלט אודיו	
Type-A 2.0 x 1	חיבור USB	
כן, Wi-Fi 802.11 a/b/g/n/ac, שני תחומי תדרים 5G/2.4G	Wi-Fi	
כן, Bluetooth V 5.0 (EDR + A2DP)	Bluetooth	
כן	שקע לחצובה	<b>עיצוב מכאני</b>
כן, שלב אחד	מעמד	
לא	תושבת לתקרה	
90 x 90 x 131 מ"מ (הרחב ביותר): 90.90 x 90.90 מ"מ)	מידות פיזיות	<b>תודימ</b>
147 x 109 x 296 מ"מ	מידות הקופסה	
585 ג'	משקל נטו (הערכה)	<b>לקשמ</b>
1300 ג'	משקל ברוטו (הערכה)	
0-40°C	<b>טמפרטורה להפעלה</b>	
20-90%	<b>הלעפהל תוחל</b>	
נרתיק, כבל HDMI, מתאם חשמל, כבל חשמל, שלט-רחוק, 2 סוללות AAA, QSG, תעודת אחריות	<b>סירזיבא</b>	

---

## הערות:

- המפרטים עשויים להשתנות ללא הודעה מראש.
  - זמינות המוצר עשויה להשתנות בהתאם לאזור.
  - כל שמות המותגים והמוצרים הנזכרים הם סימנים מסחריים של בעליהם.
-

## תזמוני מחשב נתמכים

### HDMI (מחשב)

רזולוציה	מצב	קצב רענון (Hz)	תדר אופקי (kHz)	שעון (MHz)
800 x 600	SVGA_60	60.317	37.879	40
	SVGA_75	75	46.875	49.5
1024 x 768	XGA_60	60.004	48.363	65
	XGA_75	75.029	60.023	78.75
1280 x 768	1280 x 768_60	59.87	47.776	79.5
1280 x 800	WXGA_60	59.81	49.702	83.5
1280 x 1024	SXGA_60	60.02	63.981	108
	SXGA_75	75.025	79.976	135
1280 x 960	1280 x 960_60	60	60	108
1440 x 900	WXGA+_60	59.887	55.935	106.5
1400x1050	SXGA+_60	59.978	65.317	121.75
1024x768@75Hz	MAC19	74.93	60.241	80
1366x768	HD_60	59.79	47.71	85.50
1680x1050	WSXGA+_60	59.95	62.29	148.50

### HDMI (וידאו)

תדמון	רזולוציה	תדר אנכי (הרץ)	תדר אופקי (kHz)	תדירות שעון נקודות (MHz)
720/50p	1280 x 720	50	37.5	74.25
720/60p	1280 x 720	60	45	74.25
1080/50P	1920 x 1080	50	56.25	148.5
1080/60P	1920 x 1080	60	67.5	148.5
1080/24P	1920 x 1080	24		

למידע נוסף על המוצר הזה אפשר לעיין במדבקה שבתחתית המכשיר.

## הודעת פטנט של Access Advance

