

# Eee Pad Uputstvo za korišćenje

## TF201

### **Punite svoje baterije za Eee Pad**

Ukoliko nameravate da koristite napajanje baterije, obavezno u potpunosti napunite bateriju i rezervnu bateriju pre nego što krenete na put. Imajte u vidu da adapter za struju puni bateriju sve vreme dok je uključen u kompjuter i u izvor električne energije. Imajte u vidu da punjenje baterije traje mnogo duže kada koristite Eee Pad.

Ne zaboravite da u potpunosti napunite bateriju (8 sati i više) pre prvog korišćenja i kada god je gotovo prazna, kako bi produžili životni vek baterije. Baterija dostiže svoj maksimalni kapacitet nakon nekoliko punih ciklusa punjenja i pražnjenja.

### **Predostrožnosti prilikom letenja u avionu**

Pozovite svoju avio kompaniju ukoliko želite da koristite Eee Pad dok ste u avionu. Većina avio kompanija će imati ograničenja kada se radi o korišćenju elektronskih uređaja. Većina avio kompanija će dozvoliti korišćenje elektronskih uređaja između, ali ne i tokom, poletanja i sletanja.



---

Postoje tri vrste bezbednosnih uređaja na aerodromu: rentgenske mašine (koriste se na stvarima koje se prenose preko pokretne trake za prtljag), magnetni detektori (koriste se na ljudima koji prolaze kroz bezbednosne provere) i magnetni štapići (uređaji koji se drže u ruci i koriste na ljudima ili pojedinačnim predmetima). Svoj Eee Pad možete da pošaljete preko aerodromskih rendgen mašina. Ali nemojte da šaljete svoj Eee Pad preko aerodromskih magnetnih detektora ili da ga izlažete magnetnim palicama.

---

# Sadržaj

Sadržaj.....	2
Sadržaj paketa .....	4
Vaš Eee Pad.....	5
Punjenje Eee Pad-a .....	8
Vaša Eee Pad prenosna priključna stanica (opciono).....	9
Posebne funkcije tastature.....	11
Spajanje Eee Pad-a.....	13
Odvajanje Eee Pad-a .....	14
Punjenje Eee Pad-a na priključnoj stanici.....	15
Osnovno .....	16
Otključavanje Eee Pad-a.....	16
Početni ekran .....	16
ASUS Launcher.....	17
Orijentacija ekrana .....	18
Kontrola putem panela osetljivog na dodir .....	19
File Manager (Upravljač datotekama).....	21
Market .....	23
Settings (Podešavanja).....	24
Upravljanje napajanjem .....	27
ASUS Battery .....	27
Music (Muzika) .....	28
Image (Slike).....	29
Gallery (Galerija).....	29
Camera (Kamera) .....	32
Mail (Pošta) .....	33
Email .....	33
Gmail .....	35
Reading (Čitanje).....	36
MyLibrary .....	36



Location (Lociranje).....	39
Places i Maps .....	39
Documenting (Dokumentovanje).....	40
Polaris® Office .....	40
Sharing (Deljenje) .....	44
MyNet .....	44
MyCloud .....	47
Bezbednost.....	55
App Locker .....	55
App Backup .....	56
ASUS istaknuta aplikacija .....	58
SuperNote .....	58
Eee Pad PC Suite (na računaru) .....	63
MyDesktop PC Server.....	63
ASUS Webstorage.....	63
ASUS Sync .....	64
Deklaracije i izjave o sigurnosti.....	66
Izjava Federalne komisije za komunikacije .....	66
Informacije o RF izlaganju (SAR) .....	66
IC propisi.....	67
Izjava o izlaganju IC radijaciji.....	67
Upozorenje CE oznake.....	68
Zahtev za električnu bezbednost .....	68
ASUS recikliranje/ servisi za vraćanje .....	68
Informacije o autorskim pravima .....	70
Ograničenje odgovornosti.....	70

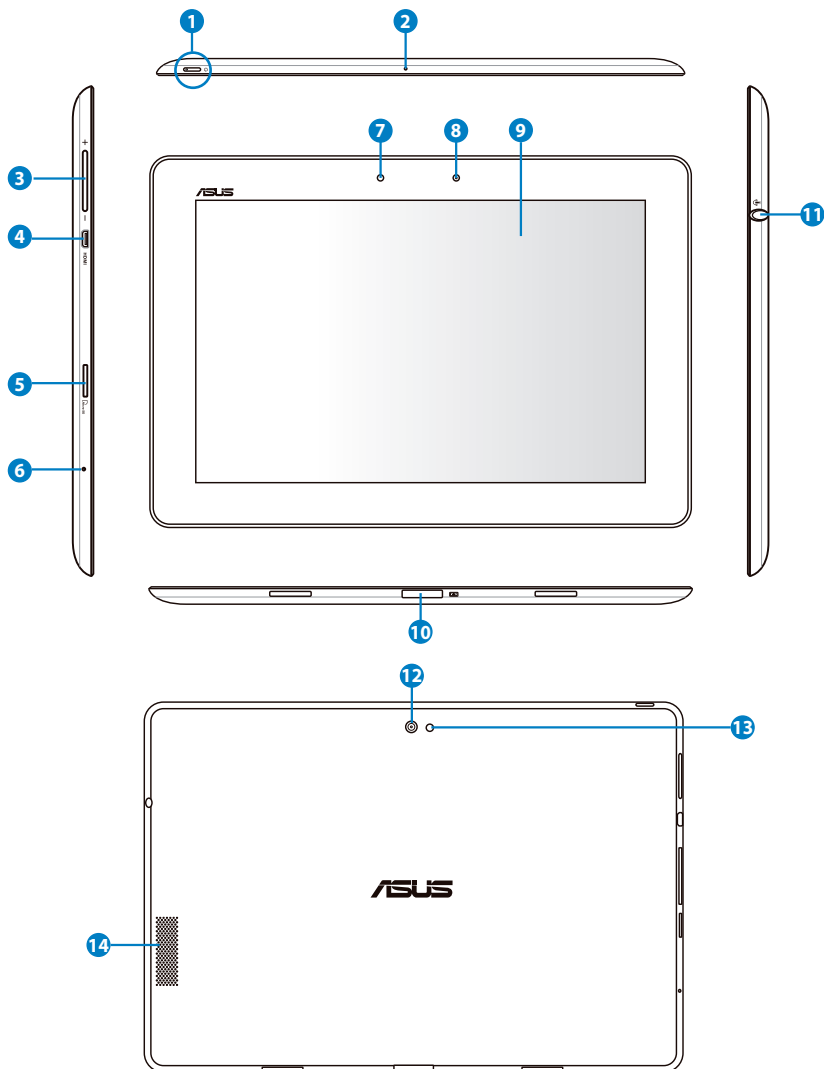
## Sadržaj paketa

	
Eee Pad	USB punjač
	
Kabl za napajanje	Priključivanje konektora za USB kabl
	
Uputstvo za korišćenje	Garantni list



- Ako je bilo koji deo oštećen ili nedostaje, kontaktirajte svog prodavca.
- Kabl za napajanje koji ide sa vašim Eee Pad-om može da varira u zavisnosti od vaše teritorije da bi se uklopio sa utičnicom na zidu.

# Vaš Eee Pad



---

## 1 Taster za napajanje

Taster za napajanje uključuje/isključuje vaš Eee Pad. Držite pritisnutim taster za napajanje 2 sekunde da biste upalili svoj Eee Pad. Kada se Eee Pad uključi, pritisnite taster za napajanje da biste stavili Eee Pad u režim za spavanje ili da biste ga probudili iz režima za spavanje. Držite taster za napajanje 0,5 sekundi da biste prikazali dijaloški okvir za isključivanje.

### Indikator napunjenosti baterije (dvobojni)

Ugašen: Punjač nije spojen sa priključnom stanicom.

Zeleno upaljeno: Nivo napunjenosti baterije je do 100%.

Narandžasto upaljeno: U toku je punjenje baterije priključne stanice.

---

## 2 Mikrofon (ugrađeni)

Ugrađeni mono mikrofon može se koristiti za video konferencije, glasovne naracije ili jednostavne audio snimke.

---

## 3 Taster za ton

Pritisnite ovaj taster da biste povećali ili smanjili jačinu zvuka sistema.

---

## 4 mikro HDMI port

Umetnite mikro HDMI kabl u ovaj port radi povezivanja sa drugim uređajima koji imaju HDMI port.

---

## 5 Odeljak za mikro SD karticu

Ubacite mikro SD karticu u ovaj odeljak

---

## 6 Taster za resetovanje

Ako sistem prestane da reaguje, pritisnite taster za resetovanje da naterate Eee Pad da se ponovo pokrene.



Prisilno isključivanje sistema može dovesti do gubitka podataka. Molimo pregledajte svoje podatke kako biste isključili mogućnost gubitka podataka. Izrazito preporučujemo redovno pravljenje rezervnih kopija važnih podataka.

---

## 7 Svetlosni senzor

Svetlosni senzor detektuje količinu svetlosti u vašem okruženju i automatski podešava osvetljenje ekrana zarad boljeg prikaza.

---

---

## 8 Ugrađena prednja kamera

Koristite ugrađenu kameru za slikanje, video snimanje, video konferencije i druge interaktivne aplikacije.

---

## 9 Panel ekrana osetljiv na dodir

Panel ekrana osetljiv na dodir vam omogućava da radite sa svojim Eee Pad-om koristeći višestruko dodirivanje za do deset prstiju.

---

## 10 Priključujući konektor

- Ubacite adapter za napajanje u ovaj port da biste snabdeli strujom svoj Eee Pad i napunili unutrašnju bateriju. Da biste sprečili oštećivanje svog Eee Pad-a i baterije, uvek koristite ugrađeni adapter za napajanje.
  - Povežite priključujući konektor sa USB kablom za Eee Pad i drugi sistem (laptop ili desktop) za prenos podataka.
  - Priključite Eee Pad za pokretno priključivanje za produžene funkcije, uključujući tastaturu, tačped i USB interfejs.
- 

## 11 Izlaz za slušalice/ulaz za mikروفon, kombinovani priključak

Priključak za stereo slušalice (3,5mm) povezuje izlazni audio signal Eee Pad-a za amplifikovane zvučnike ili slušalice. Korišćenje ovog priključka automatski onemogućuje ugrađeni zvučnik.

Za korišćenje mikrofona priključak najbolje podržava ASUS slušalice sa mikrofonom.

---

## 12 Ugrađena kamera pozadi

Koristite ugrađenu kameru za slikanje, video snimanje, video konferencije i druge interaktivne aplikacije.

---

## 13 LED blic na kameri

Upotrebite blic da biste napravili fotografije u uslovima slabe osvetljenosti ili kada postoji pozadinsko svetlo.

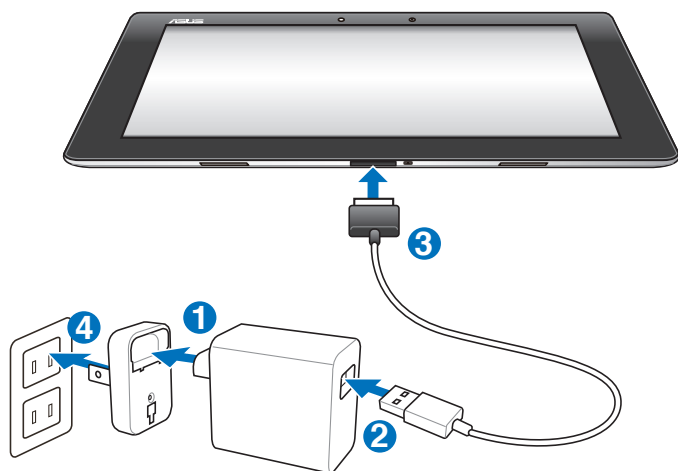
---

## 14 Sistem audio zvučnika

Ugrađeni sistem stereo zvučnika dozvoljava vam da čujete audio bez dodataka. Audio opcije su softverski kontrolisane.

---

# Punjenje Eee Pad-a



- Koristite samo onaj adapter za napajanje koji ide sa vašim uređajem. Korišćenje drugačijeg adaptera za napajanje može da ošteti vaš uređaj.
- Korišćenje obezbeđenog adaptera za napajanje i USB kabela da povežete svoj Eee Pad za utičnicu za struju je najbolji način da napunite Eee Pad.
- Ulazni napon između izlaza na zidu i ovog adaptera je AC 100V-240V, a izlazni napon ovog adaptera je 15V, 1,2A.

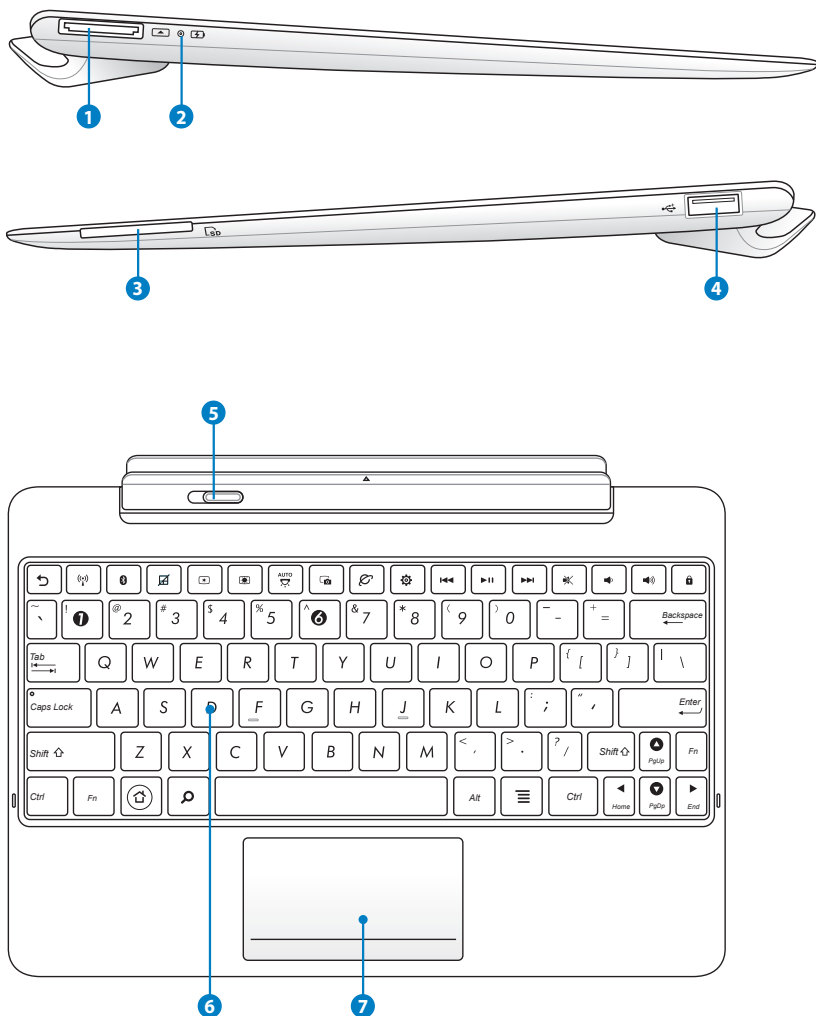


- Da biste produžili životni vek baterije, u potpunosti punite bateriju do 8 sati kada koristite Eee Pad prvi put i kada god se baterija u potpunosti potroši.
- TF201 može da se napuni preko USB porta na kompjuteru samo kada je u režimu za spavanje (ekran isključen) ili isključen.
- Punjenje preko USB porta može dugo trajati.
- Ukoliko kompjuter ne obezbeđuje dovoljno napajanja za punjenje Eee Pad-a, koristite utičnicu na zidu.

# Vaša Eee Pad prenosna priključna stanica (opciono)



Eee Pad prenosna priključna stanica se kupuje odvojeno.



---

## 1 Priključujući konektor

- Ubacite adapter za napajanje u ovaj port da biste snabdeli strujom svoj Eee Pad i napunili unutrašnju bateriju. Da biste sprečili oštećivanje svog Eee Pad-a i baterije, uvek koristite ugrađeni adapter za napajanje.
- Povežite priključujući konektor sa USB kablom za Eee Pad i drugi sistem (laptop ili desktop) za prenos podataka.

---

## 2 Indikator napunjenosti baterije (dvobojni)

Ugašen: Punjač nije spojen sa priključnom stanicom.

Zeleno upaljeno: Nivo napunjenosti baterije je do 100%.

Narandžasto upaljeno: U toku je punjenje baterije priključne stanice.

---

## 3 Prorez za memorijsku karticu.

Eee Pad prenosna priključna stanica poseduje ugrađeni čitač memorijskih kartica velike brzine koji može da čita veliki broj fleš memorijskih kartica, kao i da vrši upis na njih.

---

## 4 USB port (2.0)

USB (univerzalna serijska magistrala) port je kompatibilan sa USB 2.0 ili USB 1.1 uređajima poput tastatura, pokazivačkih uređaja, fleš diskova i jedinica čvrstog diska.

---

## 5 Bravica priključne stanice

Pomerite bravicu nalevo da biste odvojili Eee Pad od priključne stanice.

---

## 6 Tastatura

Tastatura omogućava komforan hod (dubina na koju je moguće pritisnuti tastere), kao i prostor za odmaranje obe ruke.



---

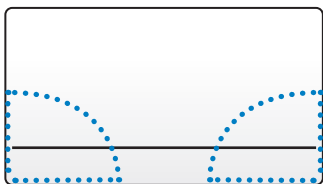
Izgled tastature zavisi od teritorije.

---



## 7 Touchpad i tasteri

Delovi tačpeda označeni na slici ispod mogu se koristiti za oponašanje levog i desnog tastera miša.



## Posebne funkcije tastature

Sledi spisak prečica na tastaturi priključne stanice Eee Pad-a. Neke od komandi imaju samostalne funkcije, dok druge moraju da se kombinuju sa funkcijskim tasterom <Fn>.



Lokacije brzih tastera na funkcijskim tasterima mogu se razlikovati u zavisnosti od modela ali funkcije treba da ostanu iste. Pratite ikonice umesto funkcijskih tastera.



Vraćanje na prethodnu stranu.



Uključuje/isključuje ugrađeni bežični LAN adapter.



Uključuje/isključuje ugrađeni Bluetooth adapter.



Uključuje/isključuje touchpad.











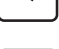

Smanjuje osvetljenje ekrana.

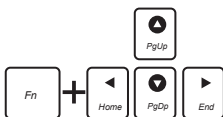


Povećava osvetljenje ekrana.



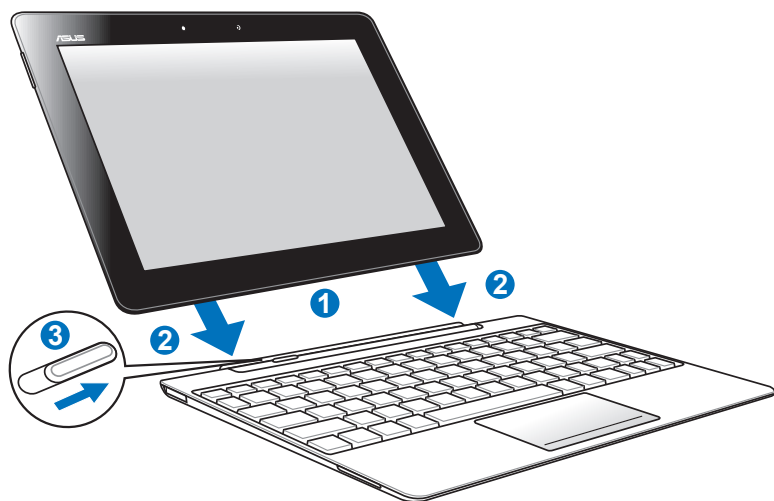
Uključivanje/isključivanje senzora ambijentalnog svetla.

-  Snimanje slike radne površine.
-  Pokretanje web pregledača.
-  Otvaranje ekrana **Settings (Podešavanja)**.
-  Vraćanje na prethodnu numeru prilikom reprodukcije muzike.
-  Započinjanje reprodukcije liste pesama. Nastavljanje ili pauziranje reprodukcije tekuće pesme.
-  Premotavanje pesme ili prelazak na sledeću numeru tokom reprodukcije.
-  Isključivanje zvuka.
-  Utišavanje zvuka.
-  Pojačavanje zvuka.
-  Zaključavanje Eee Pad-a i prelazak u režim spavanja.



Pritisnite <Fn> i neki od tastera sa strelicama da biste izvršili pomeranje dokumenta nagore i nadole, odnosno pomeranje na početak i kraj dokumenta.

# Spajanje Eee Pad-a

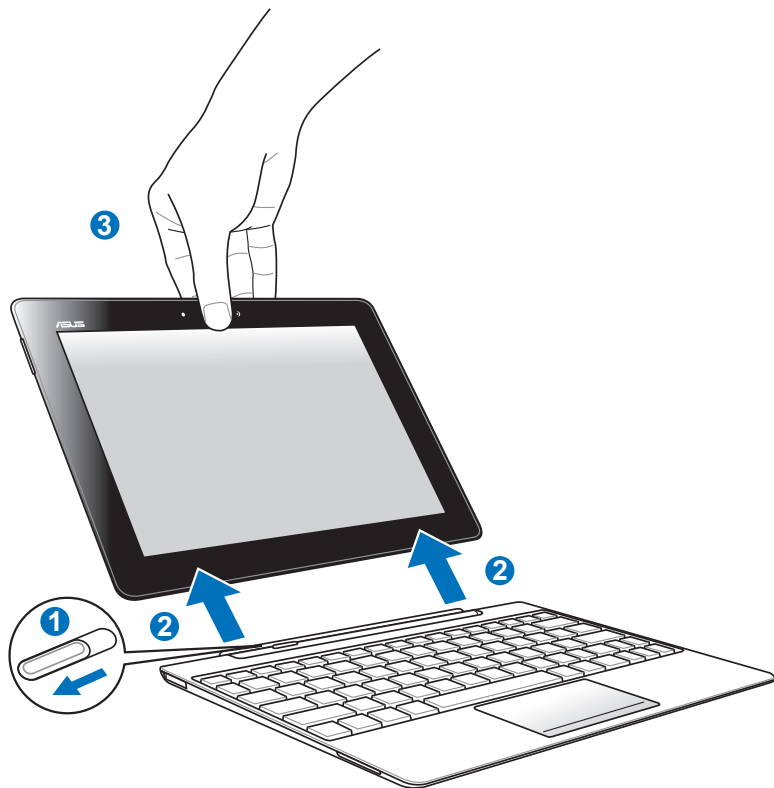


1. Poravnajte Eee Pad sa priključnom stanicom.
2. Pažljivo umetnite Eee Pad u priključak i vodite računa o tome da ga pravilno smestite.
3. Uverite se da se bravica pomerila skroz nadesno.



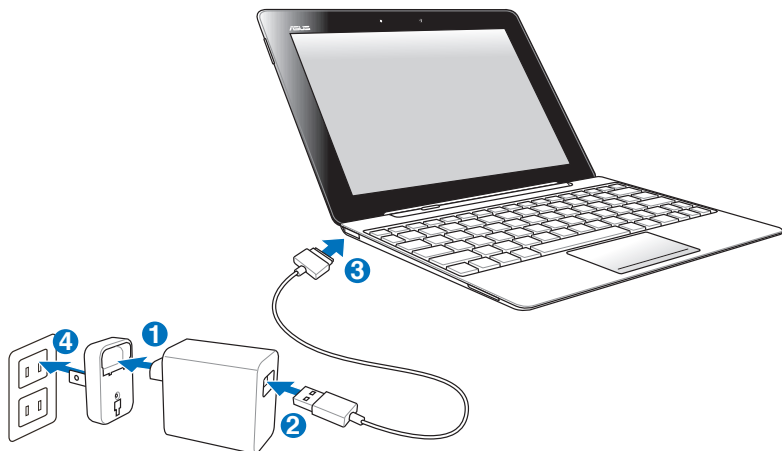
Kada je Eee Pad spojen sa priključnom stanicom, nikada ga nemojte podizati bez nje. Uvek podižite ceo sklop držeći ga odozdo.

## Odvajanje Eee Pad-a



1. Jednom rukom pomerite bravicu nalevo da biste otpustili Eee Pad i stabilizovali priključnu stanicu.
2. Drugom rukom uklonite Eee Pad iz priključne stanice.

## Punjenje Eee Pad-a na priključnoj stanici



- Koristite samo onaj adapter za napajanje koji ide sa vašim uređajem. Korišćenje drugačijeg adaptera za napajanje može da ošteti vaš uređaj.
- Ulazni napon između izlaza na zidu i ovog adaptera je AC 100V-240V, a izlazni napon ovog adaptera je 15V, 1,2A.

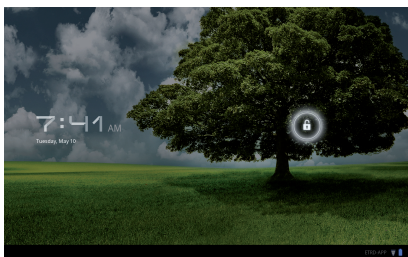


- Da biste produžili životni vek baterije, u potpunosti puniti bateriju do 8 sati kada koristite Eee Pad prvi put i kada god se baterija u potpunosti potroši.
- Eee Pad nije moguće puniti putem USB kabla kada je povezan sa priključnom stanicom.

# Osnovno

## Otključavanje Eee Pad-a

Dotirnite bravu i prevucite je izvan kruga da biste otključali Eee Pad.



## Početni ekran

Otvoravanje Google tekstualne pretrage

Otvoravanje Google glasovne pretrage

Prilagođavanje radne površine

Otvoravanje menija Apps (aplikacije)

Taipei

Mist  
Humidity 76%, Winds E 20 KPH

13 °C

0 mails  
Go to Inbox

2011  
Monday Mar 28

Browser YouTube MyLibrary Music Gallery MyNet Market Gmail

Prečice

Povratak na početni ekran

Povratak na prethodni ekran

Oblast obaveštenja i podešavanja



Početni ekran se može promeniti zajedno sa Android OS-om.

# ASUS Launcher

Prikaz informacija o lokalnim vremenskim prilikama. Dodirnite da biste prilagodili postavke elementa, uključujući vašu lokaciju i interval ažuriranja.



Prikaz datuma

Prikaz prijemnog sandučeta e-pošte. Dodirnite da biste konfigurisali nalog e-pošte za prvu upotrebu, ili dodirnite da biste prikazali nepročitane poruke.

## Orijentacija ekrana

Orijentacija ekrana se automatski menja u zavisnosti od načina na koji držite tablet. Uključivanje/isključivanje automatske promene orijentacije možete da izvršite u Settings (podešavanja) >Screen (ekran).

### Pejzažni mod



### Portretni mod





# Kontrola putem panela osetljivog na dodir

## Jednostruki dodir

- Jednostruki dodir panela omogućava vam da izaberete željenu stavku ili da aktivirate aplikaciju.
- Jednostruki dodir na **File Manager (Upravljač datotekama)** omogućava vam da otvorite, izaberete, **Copy (kopirate)**, **Cut (isečete)**, **Delete (izbrišete)** ili **Rename (preimenujete)** željene datoteke.

## Dugi pritisak

- Dugi pritisak na aplikaciju ili zadržavanje prsta na njoj omogućavaju vam da prevučete aplikaciju ili njenu prečicu na drugi početni ekran.
- Dugi pritisak na **Recent Apps Key (taster za prikaz nedavno korišćenih aplikacija)** omogućava vam da snimite slike ekrana. (Da biste omogućili ovu funkciju, idite u Settings (podešavanja) > ASUS Customized Setting (ASUS predefinisana podešavanja)
- Dugi pritisak na **Gallery (galerija)** omogućava vam da uđite u režim biranja.

## „Štipanje”

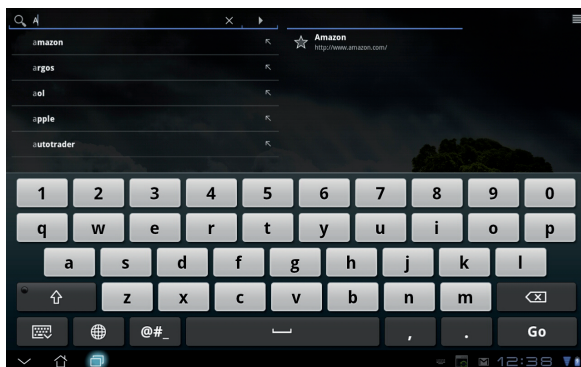
Korišćenjem „štipanja” pomoću dva prsta možete da uvećate ili umanjite prikaz u aplikacijama **Gallery (galerija)**, **Maps** i **Places**.

## Obrtanje

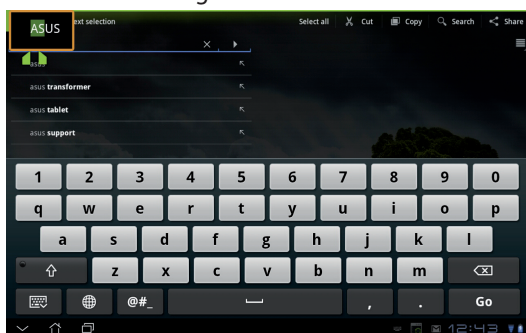
Korišćenjem jednog prsta možete da se krećete kroz početne ekrane, listate slike u aplikaciji **Gallery (galerija)**, ili strane u aplikacijama **MyLibrary** i **SuperNote**.

## Unošenje, umetanje, biranje i kopiranje teksta

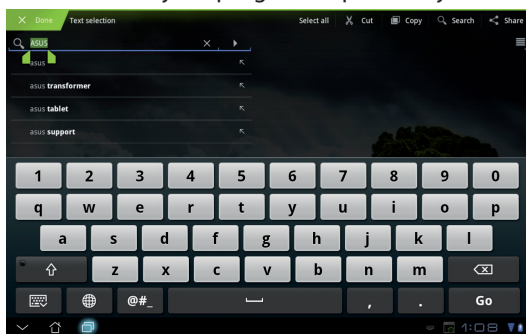
Ako je Eee Pad odvojen od priključne stanice, panel tastatura će se pojaviti kada dodirnete Google tekstualnu pretragu u gornjem levom uglu. Unesite web adresu u polje za unos adrese ili upotrebite program za obradu teksta.



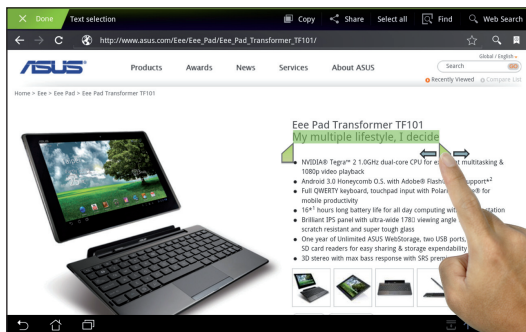
Nakon kucanja u Google tekstualnu pretragu, dodirnite tekst koji ste upravo uneli i pojavice se pokazivač mesta umetanja. Premestite ga prevlačenjem pokazivača ili dodirnite mesto gde želite da umetnete slovo ili reč.



Dvapat dodirnite tekst ili zadržite prst na njemu da biste ga isekli ili kopirali. Možete da proširite ili smanjite opseg teksta pomeranjem tabulatora.



Dodirnite tekst u okviru web stranice ili zadržite prst na njemu i u vrhu će se pojaviti traka sa alatima. Moći ćete da izvršite kopiranje, deljenje, biranje, ili pretragu teksta, kao i da potražite tekst na webu.



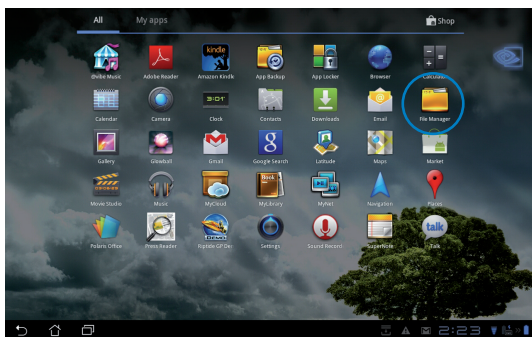
# File Manager (Upravljač datotekama)



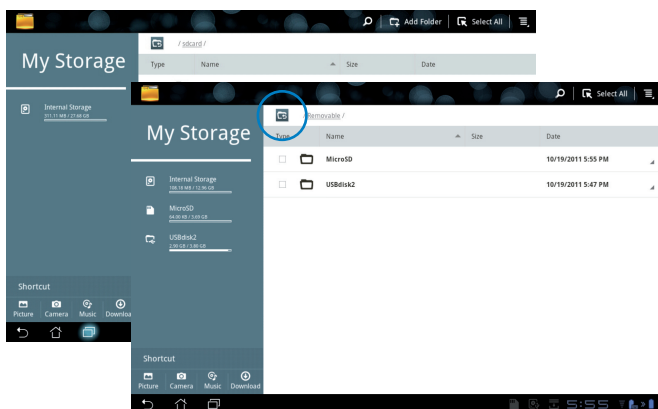
Upravljač datotekama vam omogućava da sa lakoćom upravljate svojim podacima, bez obzira da li se oni nalazili na unutrašnjem memorijskom uređaju ili povezanom spoljašnjem uređaju za skladištenje.

Da biste pristupili unutrašnjem skladištu

1. Dodirnite prečicu **Apps menu (menija Apps)** u gornjem desnom uglu.
2. Dodirnite **File Manager (upravljač datotekama)** da biste pristupili **My Storage (moje skladište)**.



3. Unutrašnja memorija (/sdcard/) i svi povezani spoljašnji uređaji za skladištenje (/Removable/) prikazaće se na levom panelu. Dodirnite željeni izvor da biste videli njegov sadržaj.
4. Dodirnite ikonicu fascikle **Return (povratak)** da biste ste se vratili u početni direktorijum **My Storage (moje skladište)**.

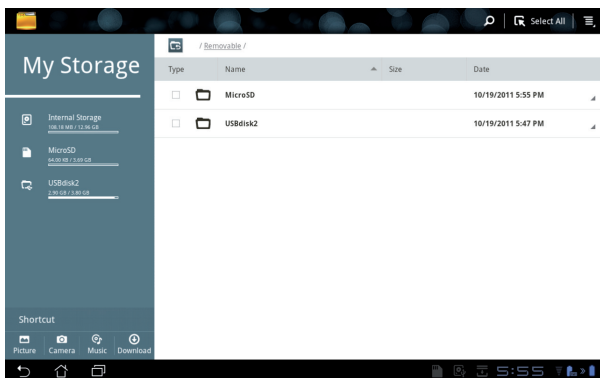


Da biste direktno pristupili spoljašnjem uređaju za skladištenje

1. Dodirnite ikonicu USB-a ili SD kartice u donjem desnom uglu.
2. Dodirnite ikonu fascikle u iskačućem obaveštenju.



3. Prikazaće se sadržaj spoljašnjeg uređaja za skladištenje (/Removable/XXX/).

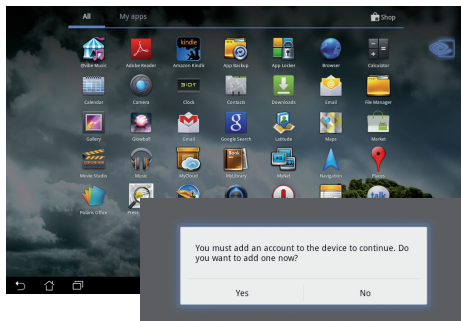


# Market

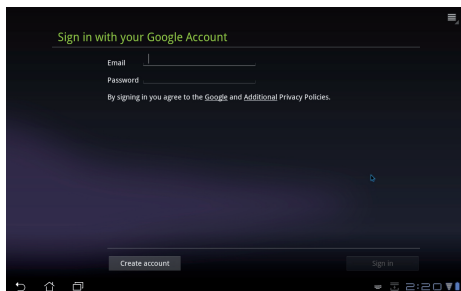


Pristupite zabavnom sadržaju i alatima na Android Market-u, koristeći svoj Google nalog. Podesite svoj nalog jednom i bićete u prilici da pristupite marketu u svakom trenutku.

1. Dodirnite ikonu **Market** u **Apps** menu (**menija Apps**).
2. Potrebno je da povežete Eee Pad sa vašim nalogom. Dodirnite dugme **Yes (da)** da biste nastavili.



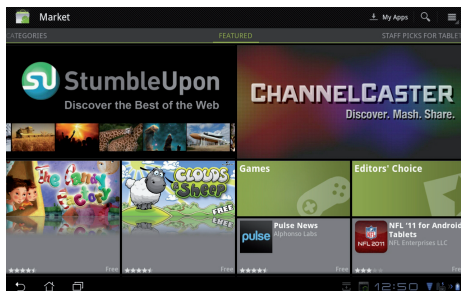
3. Unesite **Email (adresa e-pošte)** i **Password (lozinka)** i dodirnite dugme **Sign in (prijavite se)** ako već imate nalog. U suprotnom, dodirnite **Create account (kreiraj nalog)** da biste otvorili Google nalog.



4. Nakon prijavljivanja, moći ćete da preuzimate i instalirate aplikacije sa Android Market-a.



Neke aplikacije su besplatne, dok vam druge mogu biti naplaćene putem kreditne kartice.



Ne možete da povratite izbrisane aplikacije, ali možete da se prijavite sa istim ID brojem i preuzmete ih ponovo.

# Settings (Podešavanja)

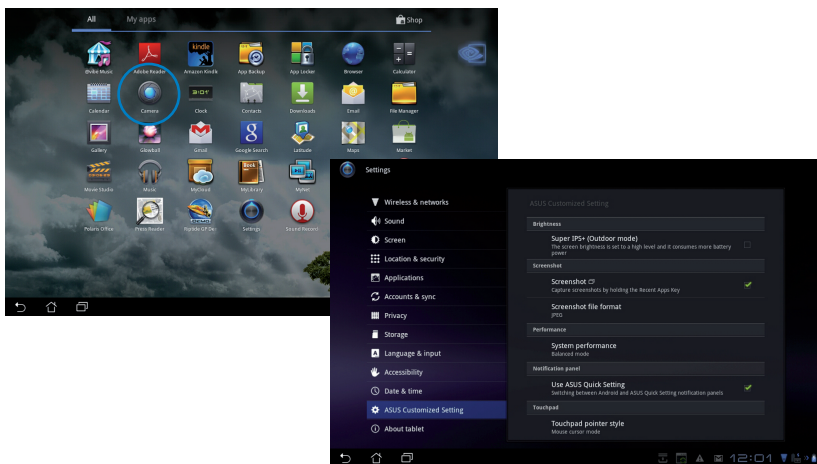


Putem ekrana za podešavanja možete da podesite neke od parametara vašeg Eee Pad-a, uključujući **Wireless & network (bežični pristup i mreža)**, **Sound (zvuk)**, **Screen (ekran)**, **Location & security (lokacija i bezbednost)**, **Applications (aplikacije)**, **Account & sync (nalog i usklađivanje)**, **Privacy (privatnost)**, **Storage (smeštaj podataka)**, **Language & input (jezik i unos)**, **Accessibility (pristupačnost)**, **Date & time (datum i vreme)**, **ASUS Customized Setting**. Dodirnite željeni jezičak sa leve strane da biste promenili ekran i obavili podešavanja.

Postoje dva načina da pristupite ekranu **Settings (podešavanja)**.

Iz menija Apps (aplikacije)

1. Dodirnite prečicu **Apps menu (menija Apps)** u gornjem desnom uglu.
2. Dodirnite **Settings (podešavanja)** da bi se prikazao meni za podešavanja.



## Iz **ASUS Quick Setting**:

Dodirnite oblast obaveštenja u donjem desnom uglu. Panel **Quick Settings (brza podešavanja)** će iskočiti na desnoj strani.



Prikaz lokalnog vremena i datuma

Stanje internet veze

Super IPS+ (režim prikaza na otvorenom)

Ručno podešavanje osvetljenja (IPS režim)

Stanje baterije priključne stanice / Pad-a  
Meni za podešavanja

Automatsko osvetljenje

Panel za brza podešavanja. Dodirnite željenu ikonu da biste uključili/isključili njenu funkciju.

## ASUS Quick Settings panel za brza podešavanja

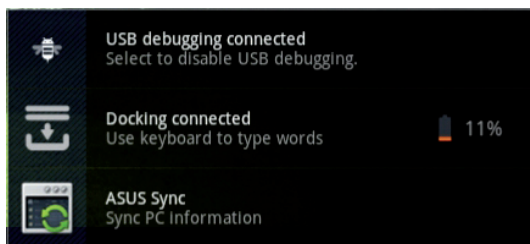
Dodirnite željenu ikonu da biste aktivirali ili deaktivirali njenu funkciju.



- Balansirani režim: [Podrazumevano] Optimalan odnos potrošnje i performansi
- Normalni režim: Optimalne performanse sistema
- Režim čuvanja energije: Smanjena potrošnja energije

## Paneli sa obaveštenjima

Paneli sa obaveštenjima će se pojaviti ispod brzih podešavanja i prikazati dostupna ažuriranja za aplikacije, pristiglu poštu i stanje usluge.



Možete da omogućite ili onemogućite prikaz **ASUS Quick Settings** panela u Settings (podešavanja) > ASUS Customized Setting (ASUS predefinisana podešavanja) > Notification Panel (paneli sa obaveštenjima).

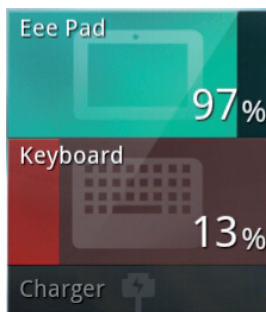


# Upravljanje napajanjem

## ASUS Battery

Ovaj vidžet prikazuje individualno stanje baterije za Eee Pad i priključnu tastaturu u procentima i boji. Veća napunjenost baterije je prikazana svetlijom bojom.

1. Dodirnite znak plus (+) u gornjem desnom uglu početnog ekrana da biste pristupili uslugama tableta.
2. Dodirnite **Widgets (vidžeti)** da biste prikazali meni sa vidžetima.
3. Izaberite **ASUS Battery**. ASUS Battery će se pojaviti na početnom ekranu.



4. ASUS Quick Setting panel i panel sa obaveštenjima takođe prikazuju stanje baterije. Stanje baterije za Eee Pad i priključnu stanicu su prikazani odvojeno. Kada je napunjenost mala, ikona baterije prelazi iz plave u crvenu boju i pojavljuje se znak uzvika. Takođe, čuće se zvuk upozorenja koji će obavestiti korisnika o stanju male napunjenosti baterije.



# Music (Muzika)



Dodirnite **Music (muzika)** na početnom ekranu da biste reprodukovali željene muzičke datoteke. Ova aplikacija automatski sakuplja i prikazuje sve audio datoteke koje se nalaze na vašem Eee Pad-u i povezanim spoljašnjim uređajima za skladištenje.

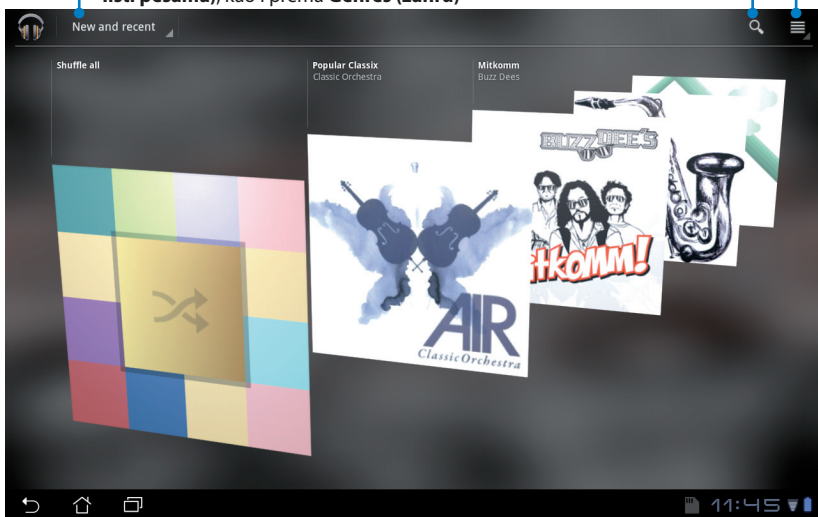
Možete da reprodukujete sve audio datoteke nasumičnim redosledom ili da izaberete željeni album i uživate u muzici.

Brzo sortiranje ili pretragu audio datoteka možete izvršiti pomoću dugmeta u vrhu ekrana.

Sortiranje audio datoteka prema **New and recent (vremenu dodavanja), Albums (nazivu albuma), Artists (imenu izvođača), Songs (nazivu pesme), Playlists (pripadnosti listi pesama)**, kao i prema **Genres (žanru)**

Podešavanja reprodukcije muzike

Direktna pretraga muzike



Audio i video kodeci koje podržava TF201:

## **Dekoder**

**Audio kodek:** AAC LC/LTP, HE-AACv1(AAC+), HE-AACv2(enhanced AAC+), AMR-NB, AMR-WB, MP3, FLAC, MIDI, PCM/WAVE, Vorbis, WAV a-law/mu-law, WAV linear PCM, WMA 10, WMA Lossless, WMA Pro LBR

**Video kodeci:** H.263, H.264, MPEG-4, VC-1/WMV, VP8

## **Koder**

**Audio kodeci:** AAC LC/LTP, AMR-NB, AMR-WB

**Video kodeci:** H.263, H.264, MPEG-4

# Image (Slike)

## Gallery (Galerija)



Dodirnite **Gallery (galerija)** na početnom ekranu da biste pregledali željene slike ili video snimke. Ova aplikacija automatski sakuplja i prikazuje sve slike i video zapise koji se nalaze na vašem Eee Pad-u i povezanim spoljašnjim uređajima za skladištenje.

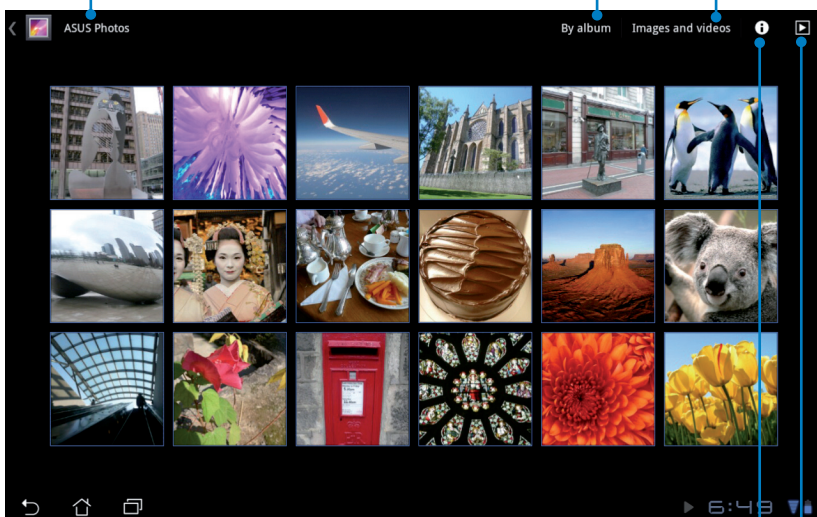
Možete da prikazete sve slike kao projekciju slajdova, ili da dodirnom izaberete željenu sliku ili video zapis.

Pomoću dugmeta u vrhu možete izvršiti sortiranje datoteka prema albumu, vremenu, lokaciji, oznakama, ili prema veličini. Možete izabrati između prikaza slika, video zapisa, ili prikaza svih datoteka.

Slike i video zapisi, samo slike, ili samo video zapisi

Sortiranje prema Album (albumu), Time (vremenu), Location (lokaciji), Tags (oznakama), Size (veličini)

Tekući album

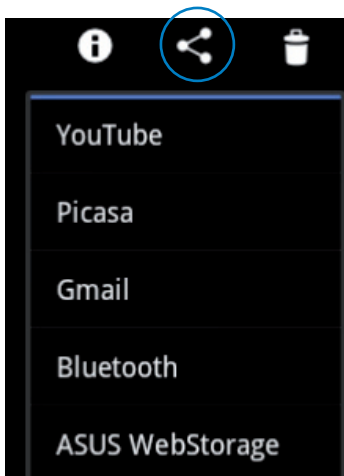
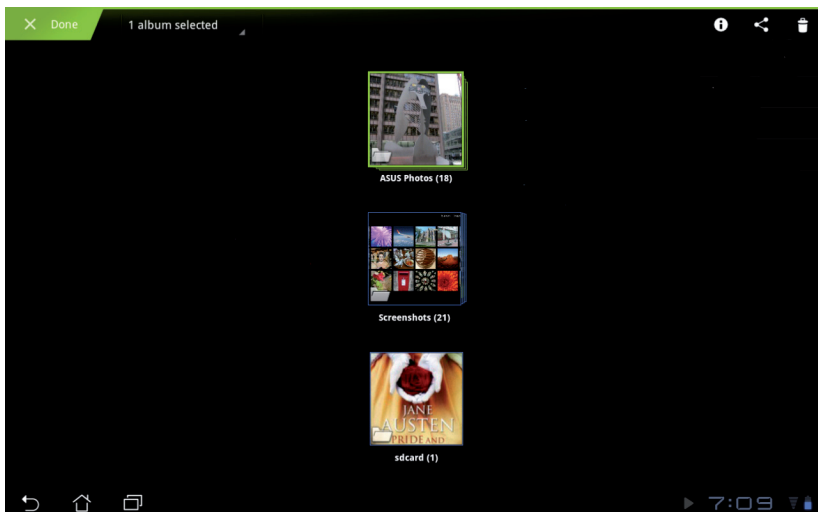


Prikaz detaljnih informacija o datoteci

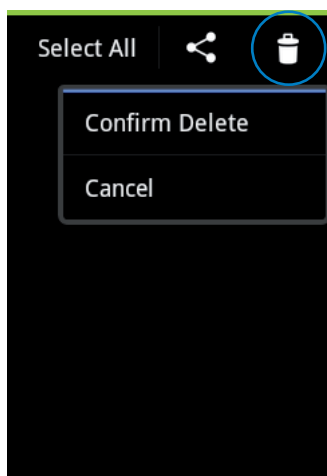
Prikaz u režimu projekcije slajdova

## Deljenje i brisanje albuma

Dodirnite željeni album u galeriji i zadržite prst na njemu dok se pri vrhu ne pojavi traka sa alatkama. Možete da otpremite, izbrisate ili podelite željene albume putem Interneta.



Podelite odabrani album putem servisa YouTube®, Picasa®, Gmail®, Bluetooth®, ili ASUS WebStorage.

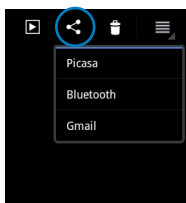
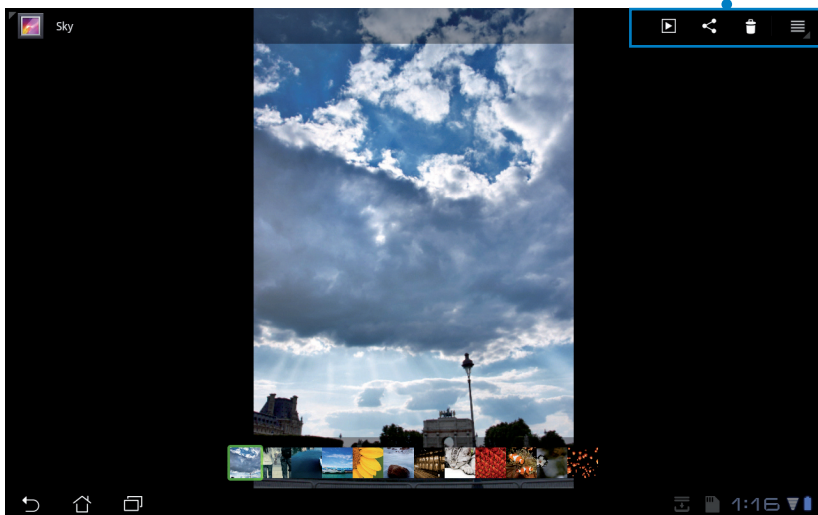


Brisanje izabranog albuma

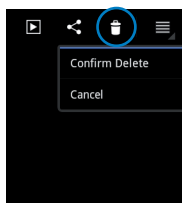
## Deljenje, brisanje i uređivanje slika

Dodirnite željenu sliku u galeriji i upotrebite alatke iz trake u gornjem desnom uglu da biste je podelili, izbrisali ili uredili.

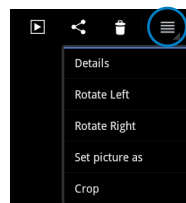
Traka sa alatkama



Deljenje izabrane slike putem Picasa<sup>®</sup>-e, Bluetooth<sup>®</sup>-a, ili Gmail<sup>®</sup>-a.



Brisanje izabrane slike.



Informacije o slici i njeno uređivanje.



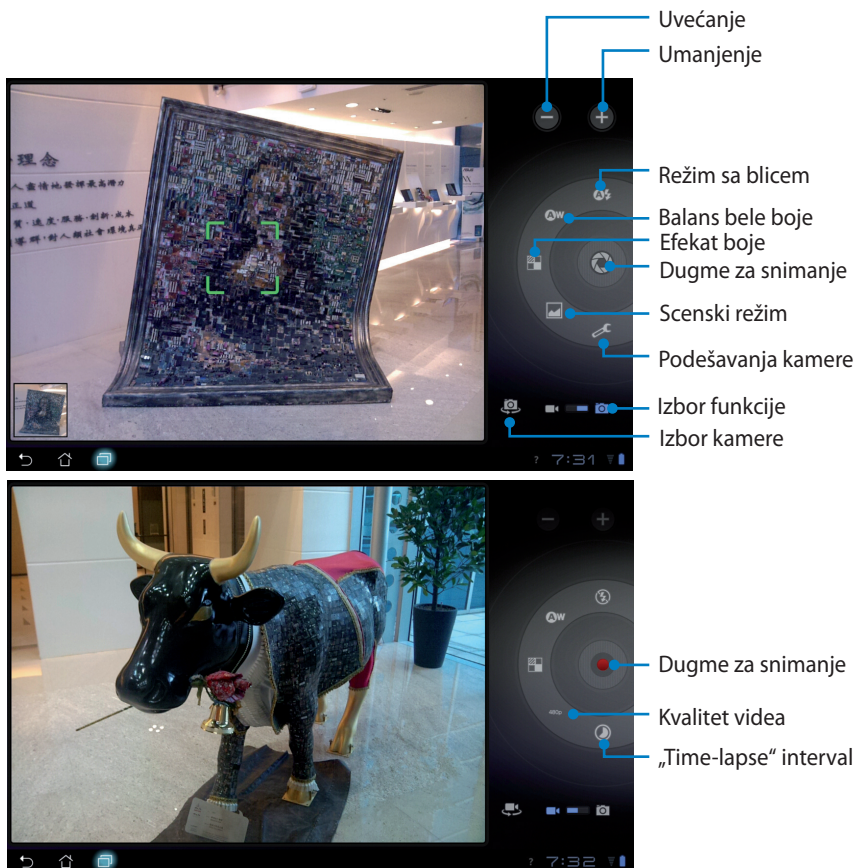
Datoteku koju izbrisate nije moguće povratiti.

# Camera (Kamera)



Dodirnite stavku **Camera (kamera)** u meniju Apps (aplikacije) da biste pristupili snimanju slika ili video zapisa. U tu svrhu možete da koristite ili prednju ili zadnju kameru.

Slike i video datoteke će automatski biti sačuvane u **Gallery (Galeriju)**.



# Mail (Pošta)

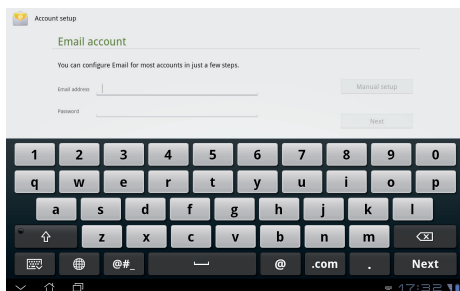
## Email



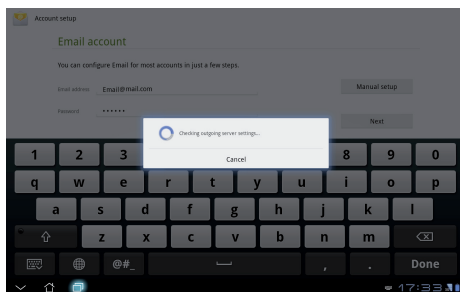
Email (e-pošta) vam omogućava da dodate više naloga e-pošte i da na pogodan način pregledate poruke.

Da biste podesili nalog za e-poštu

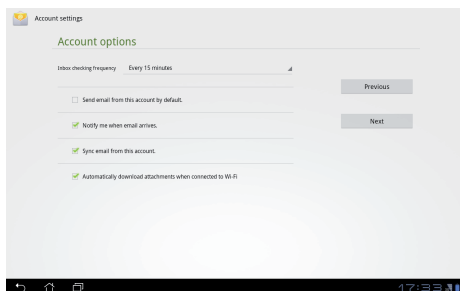
1. Dodirnite Email na **Apps menu (menija Apps)**. Popunite polja **Email address (adresa e-pošte)** i **Password (lozinka)**, a zatim dodirnite dugme **Next (dalje)**.



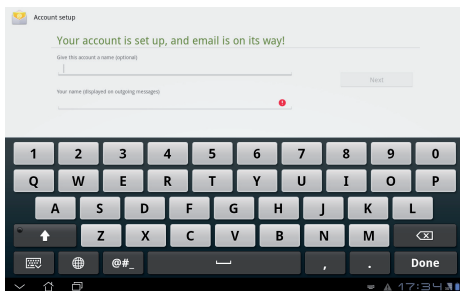
2. Sačekajte dok Eee Pad automatski proveriti podešavanja servera za odlaznu poštu.



3. Konfigurirajte **Account options (opcije naloga)** i dodirnite dugme **Next (dalje)**.

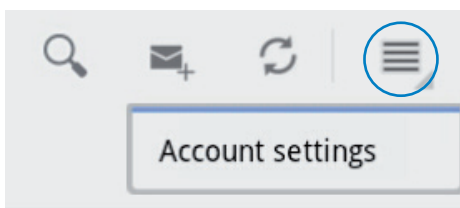


4. Dajte naziv nalogu i unesite željeno ime za prikaz u odlaznim porukama. Dodirnite dugme **Next (dalje)** da biste se prijavili i direktno pristupili svom prijemnom sandučetu.

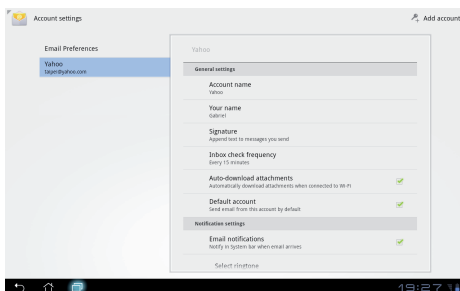


Da biste dodali naloge e-pošte

1. Dodirnite Email i prijavite se koristeći nalog koji ste prethodno podesili.
2. Dodirnite dugme **Account settings (podešavanja naloga)** u gornjem desnom uglu.



3. Prikazaće se sva podešavanja ovog naloga. Dodirnite **Add account (dodaj nalog)** u gornjem desnom uglu da biste dodali novi nalog.



Sve svoje naloge možete uključiti u programu **Email (e-pošta)**.





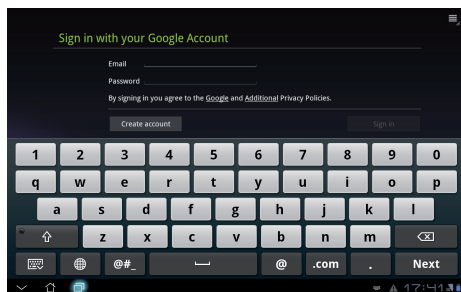
Gmail (Google pošta) vam omogućava da pristupite svom Gmail nalogu, radi primanja i slanja poruka e-pošte.

Da biste podesili Gmail nalog

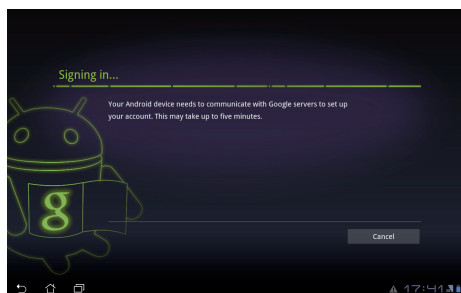
1. Dodirnite Gmail na meniju **Apps (aplikacije)**. Unesite postojeću adresu u polje **Email**, lozinku u polje **Password (lozinka)**, a zatim dodirnite **Sign in (prijavite se)**.



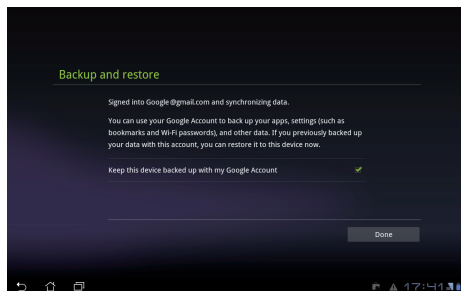
Dodirnite **Create account (otvorite nalog)** ako nemate **Google nalog**.



2. Sačekajte dok Eee Pad komunicira sa Google serverima da bi podesio vaš nalog.



3. Možete koristiti svoj Google nalog za pravljenje rezervnih kopija i za povraćaj vaših podešavanja i podataka. Dodirnite **Done (obavljeno)** da biste se prijavili na svoj Gmail nalog.



Ako pored Gmail naloga imate i druge naloge e-pošte, koristite **Email** da biste uštedeli na vremenu i pristupili svim nalogima istovremeno.

# Reading (Čitanje)

## MyLibrary

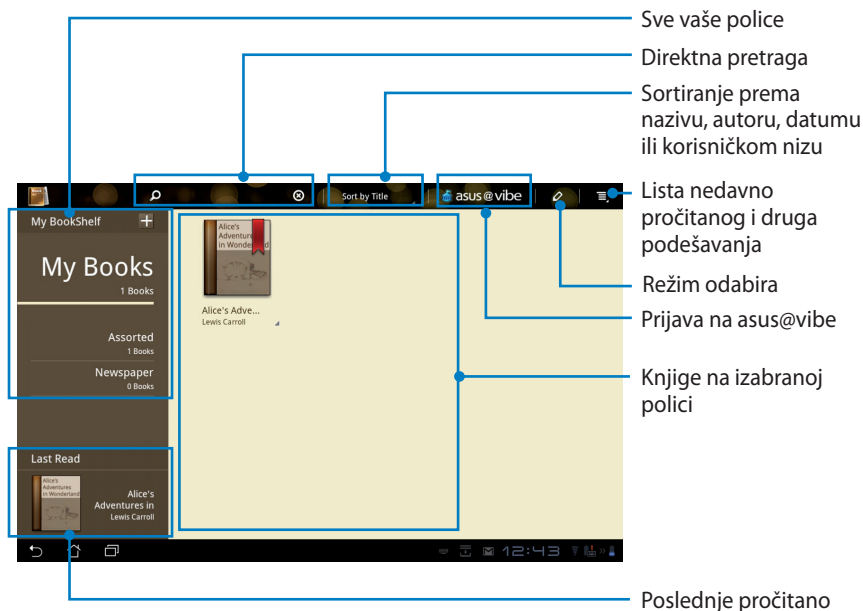


MyLibrary predstavlja celovito okruženje za vašu kolekciju knjiga. Možete napraviti više različitih polica za različite žanrove knjiga. Sve vaše knjige kupljene od različitih izdavača se takođe smeštaju na police.

Prijavite se na @Vibe da biste preuzeli još knjiga.

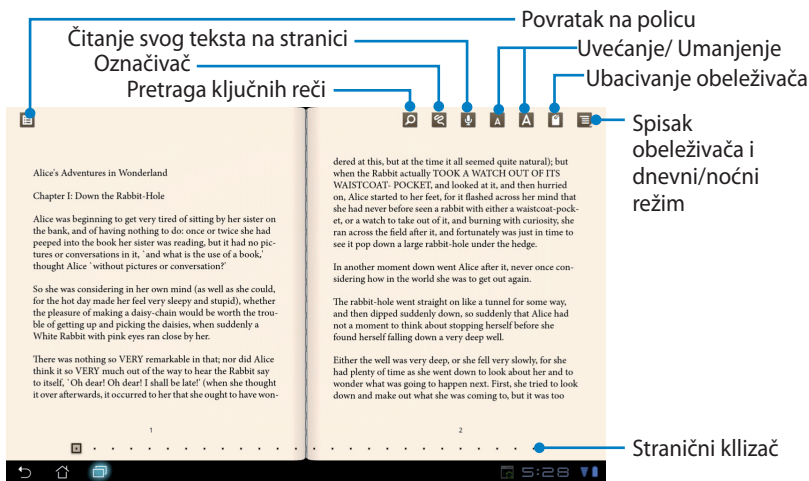


- MyLibrary podržava e-knjige u formatima ePub, PDF i TXT.
- Za pregled dela sadržaja neophodan je Adobe Flash® Player sa Android Market-a. Preuzmite Adobe Flash® Player pre korišćenja programa MyLibrary.

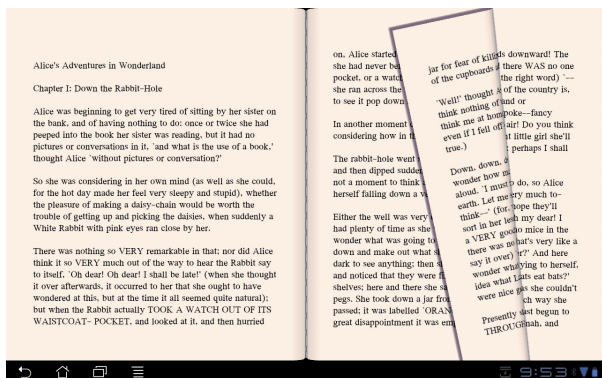


# Čitanje elektronskih knjiga

1. Izaberite i dodirnite željenu e-knjigu na polici za knjige.
2. Dodirnite ekran da bi se pri vrhu prikazala traka sa alatima.

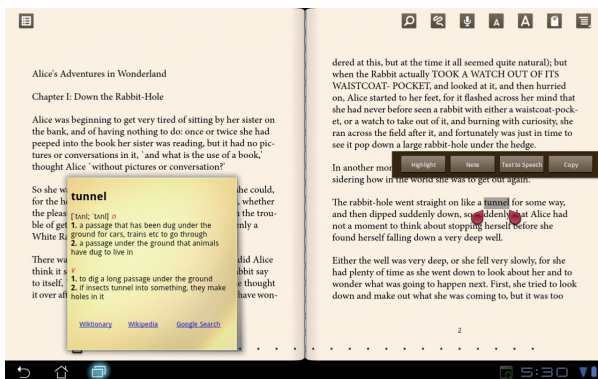


1. Android pokreće preuzimanje i instalaciju potrebnih resursa u slučaju da želite da koristite funkciju izgovaranja teksta.
2. Dodirnite listu obeleživača i odaberite označenu stranu da biste prikazali ikonu obeleživača u gornjem desnom uglu ekrana.
3. Okrećite stranice kao da se radi o pravog knjizi ili pomerite stranični klizač u dnu



## Pravljenje beleški u e-knjigama

1. Zadržite prst na željenoj reči ili rečenici dok se meni sa alatkama i definicija iz rečnika ne pojave.



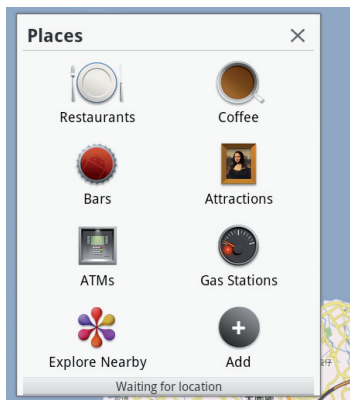
2. Izabranu reč možete naglasiti markerom, dodati joj belešku, aktivirati njeno čitanje ili je jednostavno kopirati.
3. Širenje izabranog dela tako da obuhvati cele fraze ili rečenice možete izvršiti pomeranjem tabulatora za izbor.

# Location (Lociranje)



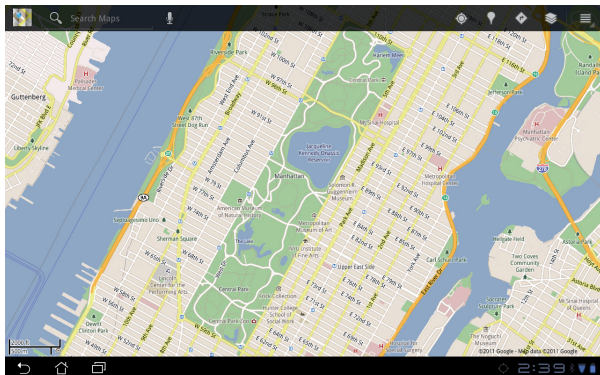
## Google Places (Google mesta)

Mesta vam pružaju informacije o atrakcijama u vašoj okolini, uključujući restorane, kafiće, benzinske stanice, itd.



## Google Maps (Google mape)

Mape vam pomažu da locirate svoj položaj. Upotrebite traku sa alatima na vrhu da biste dobili uputstva ili kreirali sopstvene mape.



# Documenting (Dokumentovanje)

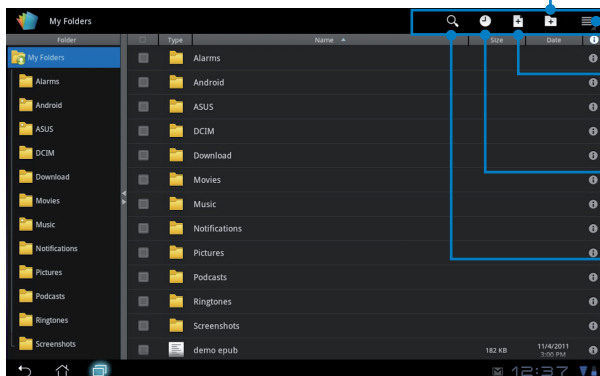
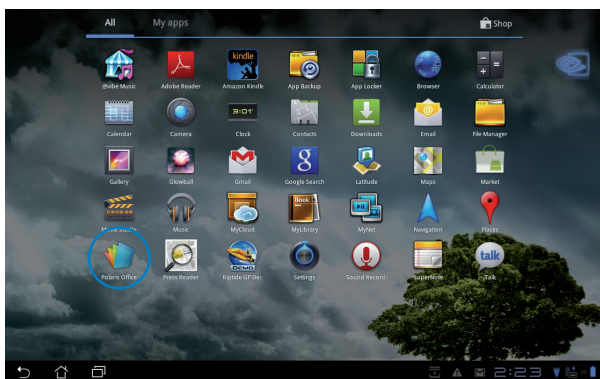
## Polaris® Office



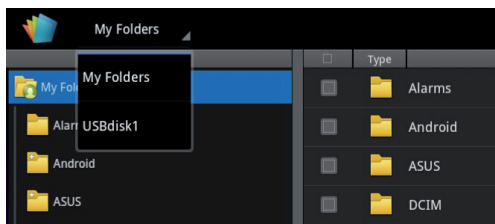
Polaris® Office je kancelarijski softver koji podržava rad sa dokumentima, tabelama i slajdovima.

Da biste počeli sa korišćenjem Polaris® Office-a

1. Dodirnite meni **Apps (aplikacije)** u gornjem desnom uglu.
2. Dodirnite **Polaris® Office**.

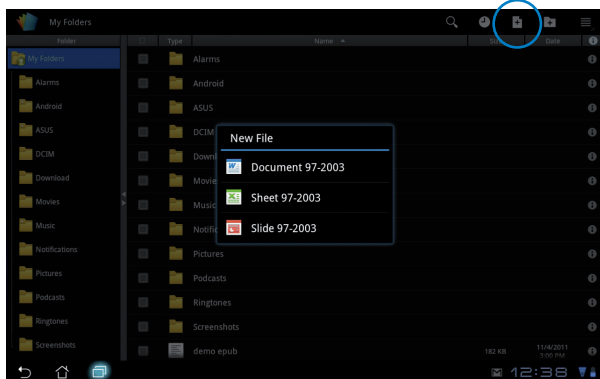


3. Dodirnite **My Folders (moje fascikle)** u gornjem levom uglu i odaberite željenu datoteku.



## Dodavanje novih datoteka

Dodirnite **New File (nova datoteka)** u gornjem desnom uglu da biste dodali nove datoteke. Dodirnite **Document (dokument)** da biste pokrenuli program za obradu teksta. Dodirnite **Sheet (tabela)** da biste pokrenuli program za tabelarno izračunavanje i upravljanje informacijama. Dodirnite **Slide (slajdovi)** da biste pokrenuli program za izradu i deljenje prezentacija.



1. Polaris® Office 3.0 podržava sledeće tipove datoteka:

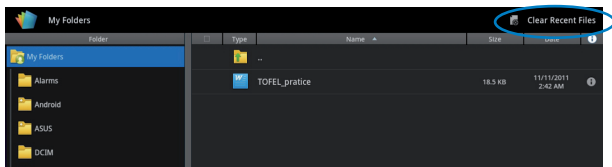
- Microsoft Word: .doc i .docx
- Microsoft Excel: .xls i .xlsx
- Microsoft Powerpoint: .ppt i .pptx
- Adobe Acrobat: .pdf
- Tekstualne: .txt
- Slike: .bmp, .jpg, .jpeg, .png, .gif i .wbpm
- Zip arhive: .zip

2. Polaris® Office 3.0 je trenutno u mogućnosti da sačuva datoteke samo u formatima .doc, .xls, i .ppt.

## Nedavno korišćene datoteke

Dodirnite **Recent Files (nedavno korišćene datoteke)** u gornjem desnom uglu da biste pristupili nedavno uređivanim datotekama.

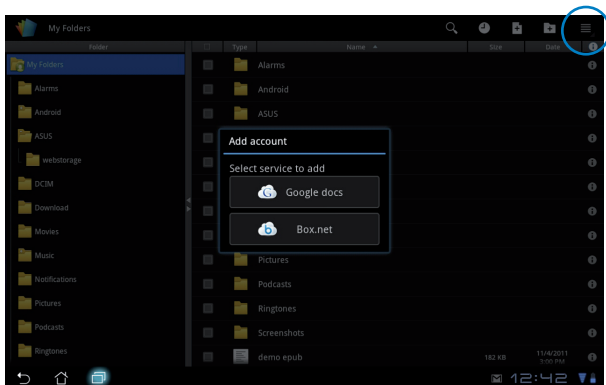
Dodirnite **Clear Recent Files (očisti listu datoteka)** ako ne možete da pronađete željene datoteke jer je previše datoteka prikazano.



## Dodavanje naloga

Pomoću Polaris® Office-a možete da uređujete datoteke sa drugih naloga, uključujući **Google Docs** i **Box.net**.

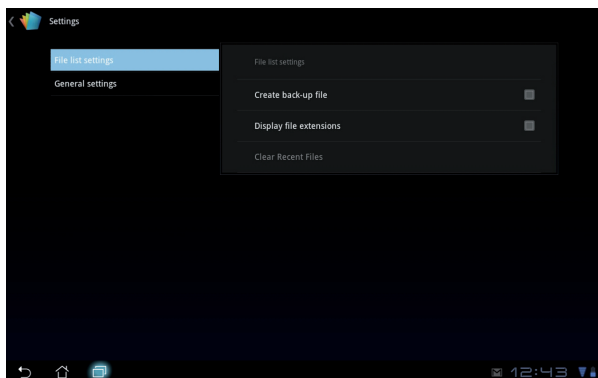
1. Dodirnite dugme za podešavanja u gornjem desnom uglu i izaberite **Add account (dodaj nalog)**.
2. Izaberite uslugu koju želite da dodate.
3. Unesite podatke o nalogu e-pošte i lozinci i dodirnite **OK (u redu)** da biste dodali nalog.





## Podešavanja

Dodirnite dugme za podešavanja u gornjem desnom uglu i izaberite **Settings (podešavanja)**. Dostupna su **File list settings (podešavanja liste datoteka)** i **General settings (osnovna podešavanja)**.



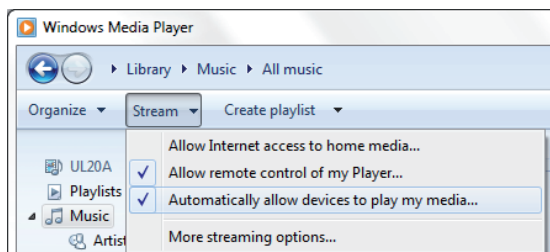
# Sharing (Deljenje)

## MyNet

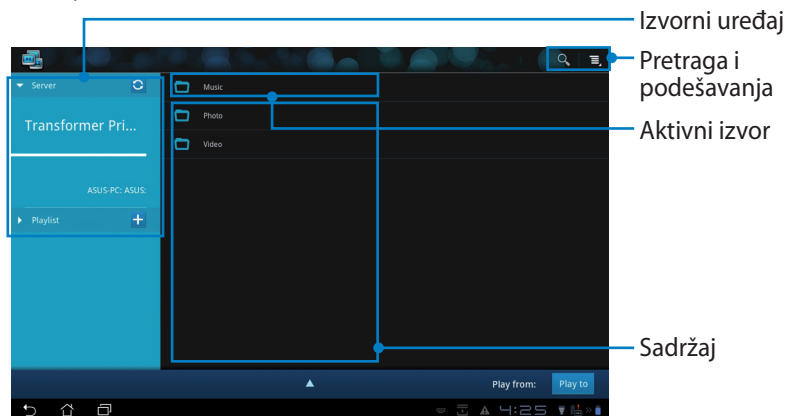


**MyNet** omogućava reprodukciju multimedijalnih datoteka i pregled slika sa drugih računara, DLNA uređaja, televizora ili DLNA zvučnika, kao i reprodukciju na njima. Muziku, video zapise i slike sačuvane na vašem Eee Pad-u možete da pregledate na svom računaru, i obratno.

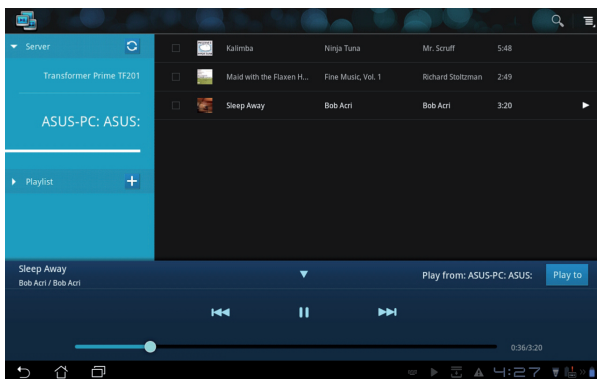
1. Uverite se da su Eee Pad i drugi računar povezani na istu bežičnu pristupnu tačku (AP).
2. Aktivirajte opcije **Allow remote control of my Player (dozvoli daljinsku kontrolu mog programa Player)** i **Automatically allow devices to play my media (automatski dozvoli uređajima da reprodukuju moje multimedijalne datoteke)** u programu Windows Media Player na računaru. (Idite u "više opcija protoka..." ako je potrebno da izvršite podešavanja.)



3. Na listi **Server**, odaberite izvorni uređaj na levom panelu da biste videli sadržaj.

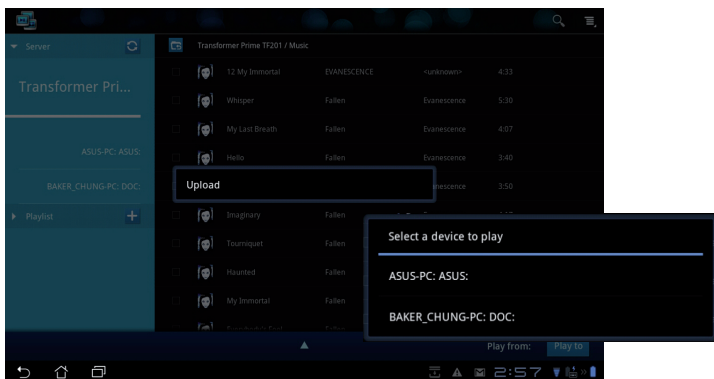


4. Odaberite datoteku i dodirnite **Play to (reprodukuj na)** u dnu da biste započeli reprodukciju na određinom uređaju.

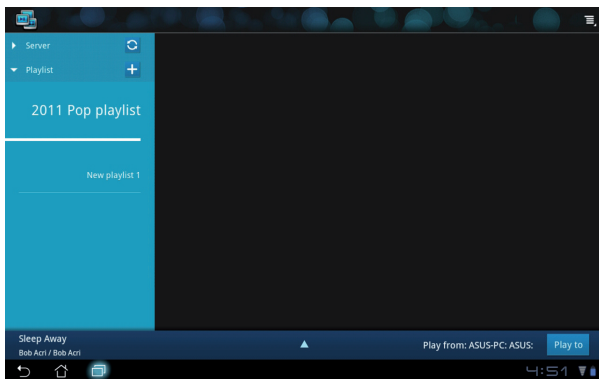


- MyNet radi samo sa programom Microsoft Media Player verzije 11 ili novijim.
- Svi uređaji, uključujući računare, DLNA televizore ili DLNA zvučnike, moraju biti povezani na istu bežičnu pristupnu tačku (AP) prilikom povezivanja putem MyNet-a; u suprotnom MyNet neće funkcionisati. Shodno tome, MyNet neće biti u mogućnosti da funkcionise prilikom povezivanja putem 3G mreže. Mrežna lokacija za povezivanje uređaja mora da bude postavljena na **Home network (kućna mreža)**.

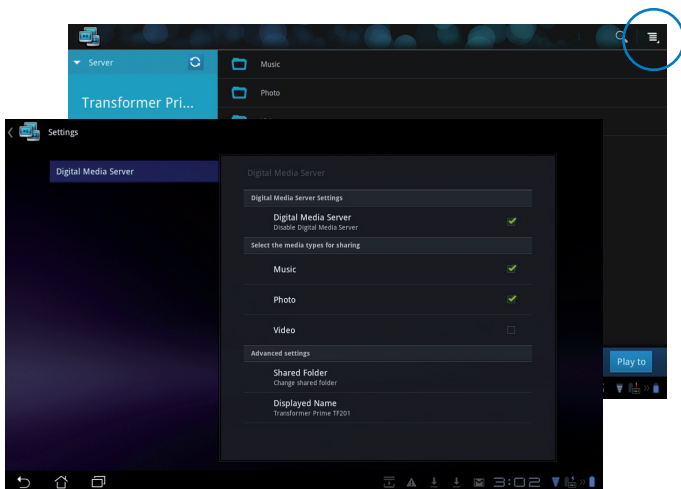
Dug pritisak na multimedijalnu datoteku vam omogućava da otpremite datoteku na povezani uređaj ili je preuzmete sa njega.



Takođe, možete da odaberete datoteku sa spiska **Playlist (lista za reprodukciju)**. Lista za reprodukciju nudi zajednički prostor za deljenje datoteka povezanih uređaja. Dodirnite znak plus (+) da biste kreirali nove liste.



5. Da biste aktivirali **Digital Media Server (server digitalnih medija)**, dodirnite Setting (podešavanja) u gornjem desnom uglu i označite **Digital Media Server Settings (podešavanja servera digitalnih medija)** kako biste dozvolili drugim povezanim uređajima da pristupe multimedijalnim datotekama na Eee Padu. Takođe, možete da odaberete lokaciju datoteke koju želite da podelite.

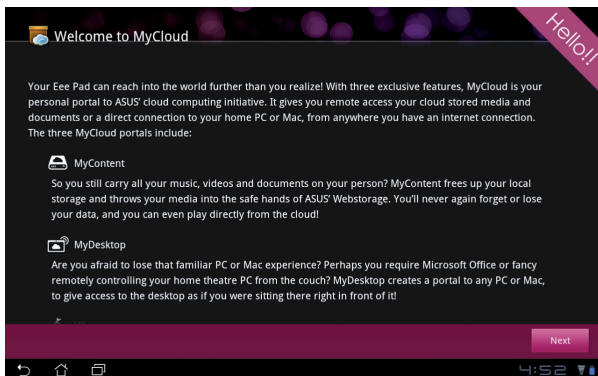




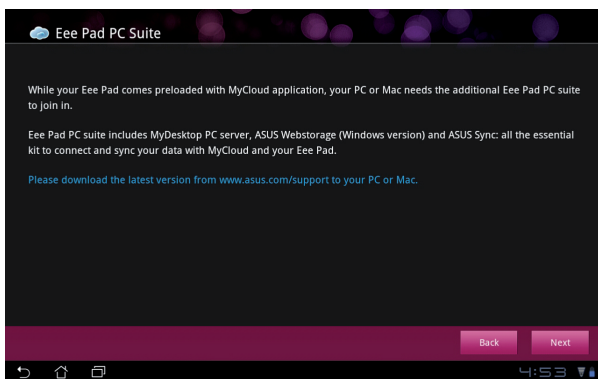
**MyCloud** se sastoji od programa **MyContent**, **My Desktop** i **@Vibe**. Predstavlja celovito rešenje za pristup sadržaju „u oblaku“.

Da biste koristili MyCloud

1. Dodirnite **MyCloud** na meniju **Apps menu(menija Apps)**.
2. Kliknite na dugme **Next (dalje)** da biste nastavili.



3. Radi pune funkcionalnosti programa MyCloud, potrebno je da ga koristite zajedno sa programom Eee Pad PC Suite. Preuzmite **Eee Pad PC Suite** sa ASUS sajta za podršku ([support.asus.com](http://support.asus.com)) i instalirajte ga na vaš računaru. Kliknite na dugme **Next (dalje)** da biste nastavili.

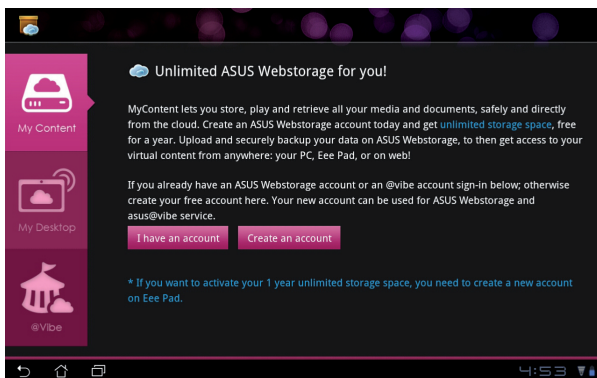


## MyContent

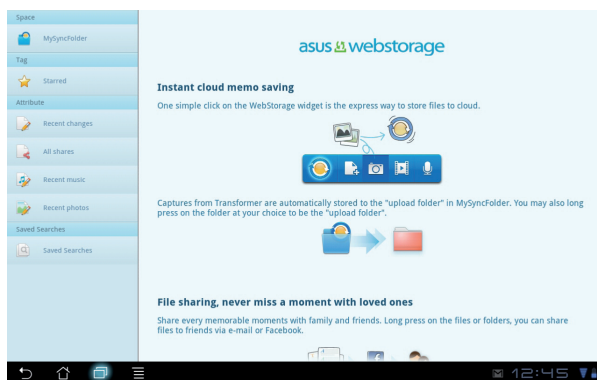
**MyContent** omogućava pristup vašim ličnim podacima putem Webstorage servisa i pogodnu kategorizaciju podataka u **Music (muzika)** za audio datoteke, **Gallery (galerija)** za slike i video zapise, i **Others (ostalo)**.

Da biste pristupili programu MyContent

1. Dodirnite **I have an account (imam nalog)** da biste se prijavili ili dodirnite **Create an account (kreiranje naloga)** da biste otvorili svoj besplatan nalog.



2. Nakon prijavljivanja, svi vaši podaci će biti smešteni na ASUS Webstorage. Pronađite svoje podatke prema njihovoj kategoriji.



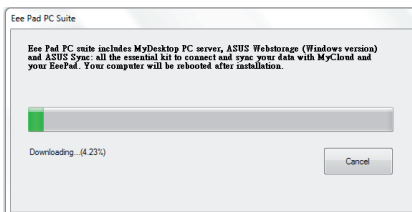
## MyDesktop

**MyDesktop** omogućava daljinsko upravljanje drugim računarom sa vašeg Eee Pad-a.

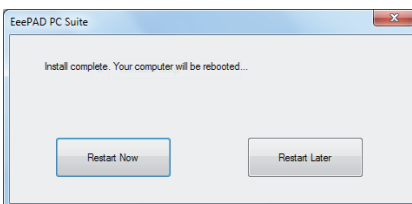
Potrebno je prvo da preuzmete **Eee Pad PC Suite** na računar da biste omogućili prikaz radne površine na Eee Pad-u.

Da biste instalirali i podesili Eee Pad PC Suite (na računaru)

1. Uverite se da je računar povezan na internet.
2. Pokrenite izvršnu datoteku koju ste preuzeli sa ASUS sajta za podršku.



3. Kliknite na dugme Restart Now (ponovo pokreni odmah) da biste ponovo pokrenuli računar.



4. Kliknite na dugme GO (kreni) da biste obavili neophodna podešavanja.



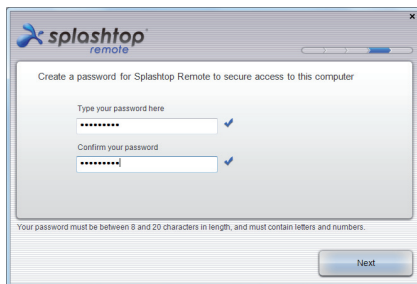
5. Kliknite na dugme **Next (dalje)** da biste nastavili.



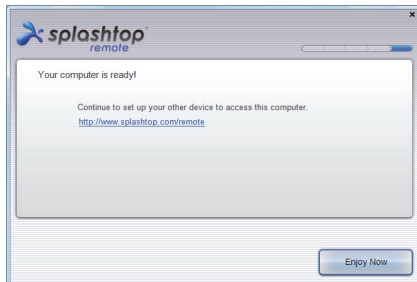
6. Pročitajte ugovor o licenciranju i kliknite na dugme **Accept (prihvatam)** da biste nastavili.



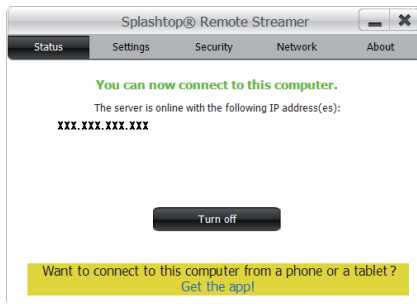
7. Kreirajte lozinku i kliknite na dugme **Next (dalje)**.



8. Kliknite na dugme **Enjoy Now (počni uživanje)** da biste nastavili.



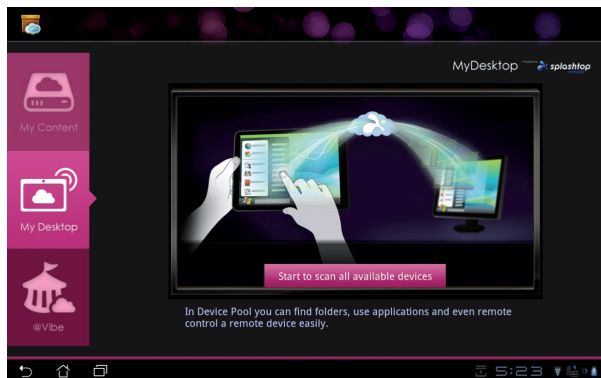
9. Kopirajte IP adresu računara za kasniju upotrebu na Eee Pad-u.



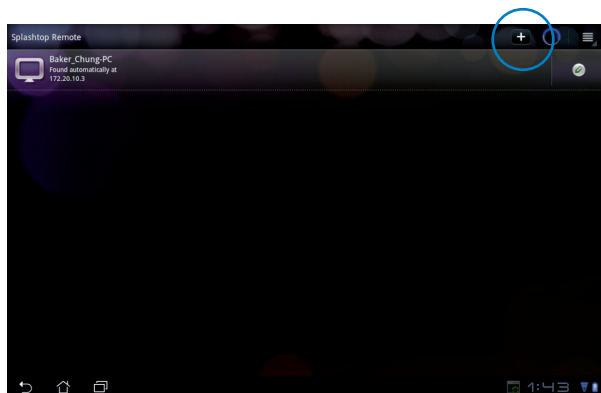


## Uparivanje Eee Pad-a i računara (na Eee Pad-u)

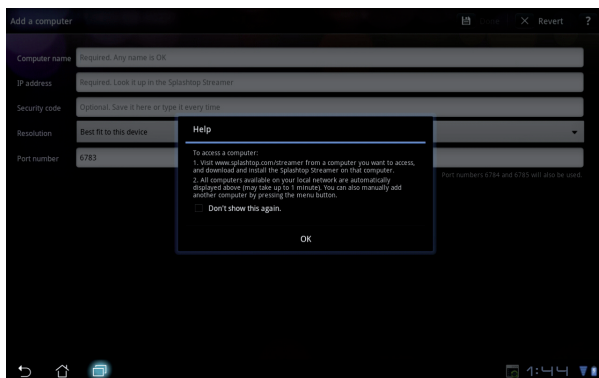
1. Uverite se da su Eee Pad i računar povezani na istu bežičnu pristupnu tačku (AP). Pristupite **My Desktop**.
2. Dodirnite ekran da biste pretražili dostupne uređaje.



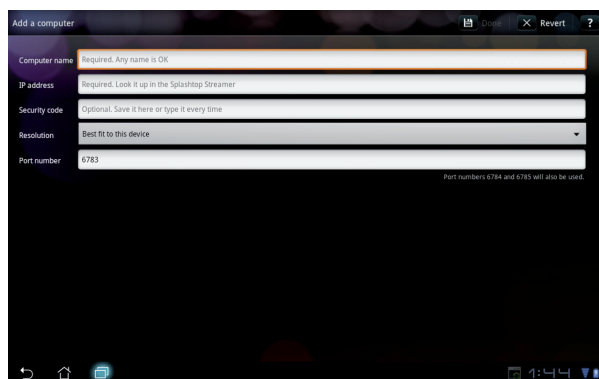
3. Dodirnite znak plus (+) u gornjem desnom uglu da biste dodali klijentski računar.



4. Dodirnite dugme **OK (u crvenom)** da biste nastavili.



5. Ručno unesite sve informacije o klijentskom računaru, uključujući IP adresu i lozinku koju ste prethodno kopirali, a potom dodirnite dugme **Done (obavljeno)** da biste dodali klijenta.

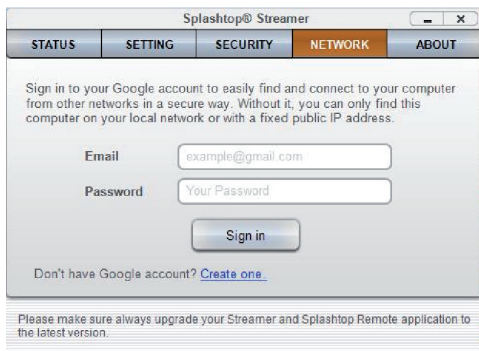


Uređaji moraju biti povezani na istu bežičnu pristupnu tačku (AP) prilikom aktiviranja programa MyDesktop. Shodno tome, MyNet neće biti u mogućnosti da funkcioniše prilikom povezivanja putem 3G mreže.

## Podešavanje funkcije Internet Discovery za My Desktop

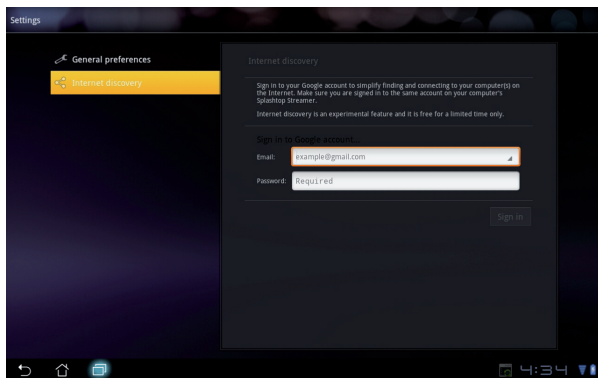
Na računaru:

1. Preuzmite i aktivirajte **Splashtop Streamer** sa ASUS sajta za podršku.
2. Idite u odeljak **Network (mreža)** programa Splashtop Remote Streamer.
3. Unesite svoje Google podatke u polja Email (e-adresa) i Password (lozinka). Zatim kliknite na **Sign in (prijavite se)**.



Na Eee Pad-u:

Idite u meni **Settings (podešavanja)** i unesite svoj Google nalog u odeljak **Internet discovery**. Uređaj će automatski prepoznati računar.



## @Vibe

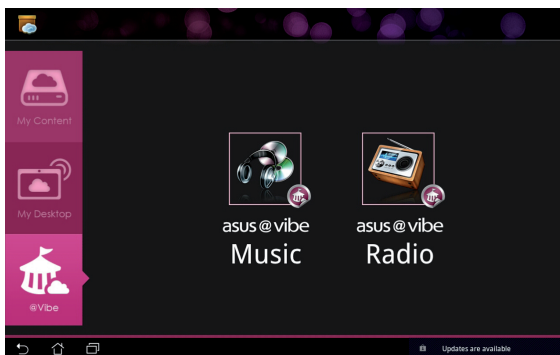
Asus@vibe je sveobuhvatna platforma za zabavu koja pruža dodatne usluge za sve ASUS proizvode. Asus@vibe platforma korisnicima omogućava pristup i preuzimanje mnoštvo uzbudljivog i privlačnog digitalnog sadržaja kao što su muzika, video zapisi, igre, magazini i e-knjige. Takođe se možete uključiti u slušanje omiljenih radio-stanica i uživo gledanje TV programa bilo kad i bilo gde.



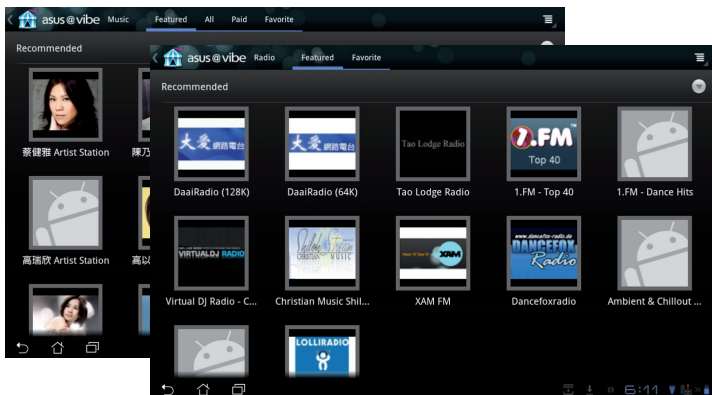
Dostavljen sadržaj zavisi od zemlje porekla.

Prijavite se sa ASUS Access nalogom da biste uživali u multimedijalnom sadržaju na servisu @Vibe.

1. Dodirnite meni **Apps (aplikacije)** i dodirnite **@Vibe**.
2. Prijavite se koristeći svoj nalog.
3. Izaberite **Music (muzika)** ili **Radio (radio stanice)**.



4. Prelistajte ponudu i izaberite željeni disk ili radio stanicu.



# Bezbednost

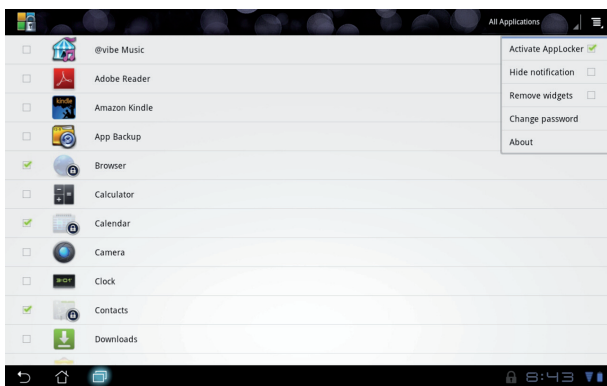
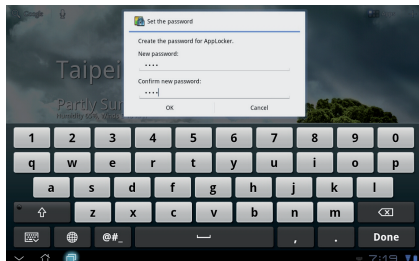
## App Locker



App Locker vam omogućava da zaštitite sve svoje aplikacije lozinkom koju je moguće promeniti u bilo kom trenutku.

Da biste koristili **App Locker**:

1. Dodirnite **App Locker** u meniju Apps (aplikacije).
2. Podesite svoju lozinku da biste počeli da koristite App Locker.
3. Označite aplikacije koje želite da zaključate .
4. Aktivirajte App Locker sa menija Settings (podešavanja) u gornjem desnom uglu.



5. Znak katanca će se pojaviti pored zaključane aplikacije na početnom ekranu.
6. Svaki put kada pristupite zaključanoj aplikaciji od vas će biti zatražena lozinka.



# App Backup



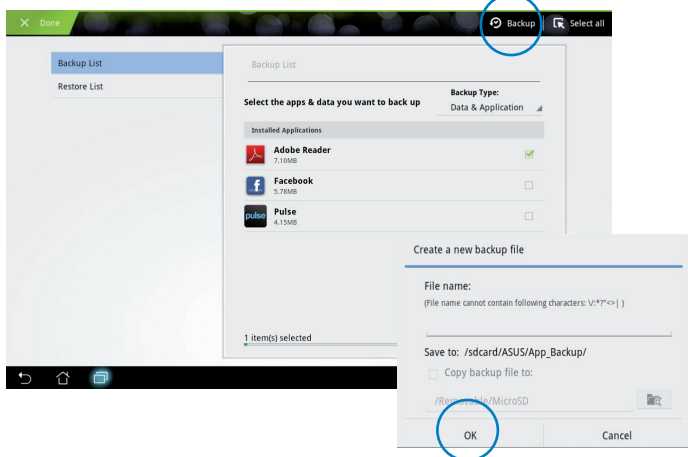
App Backup može da sačuva rezervnu kopiju instaliranih aplikacija i njihovih podataka na lokalnom skladištu, kao i da napravi duplikat na spoljašnjem uređaju za skladištenje. App Backup takođe može da povрати instalirane aplikacije i njihove podatke nakon ažuriranja uređaja i na taj način osigura da vaši podaci ne budu izgubljeni.



App Backup nije u mogućnosti da povрати aplikacije bez sertifikacije naloga. Ako naiđete na probleme, očistite podatke aplikacija odlaskom u **Settings (podešavanja) > Applications (aplikacije) > Manage applications (upravljanje aplikacijama)** i prijavite se ponovo.

Da biste koristili **App Backup**:

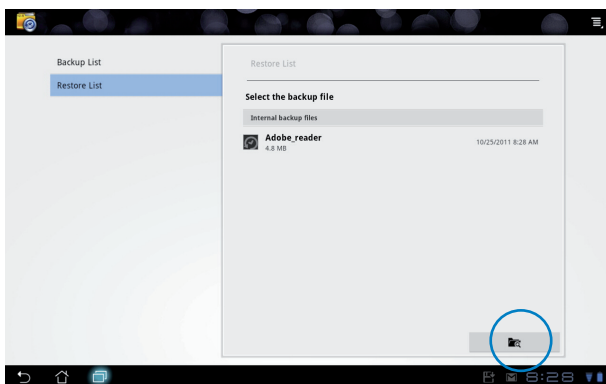
1. Dodirnite **App Backup** iz menija Apps (aplikacije).
2. Backup List prikazuje instalirane aplikacije na vašem Eee Pad-u koje su preuzete sa Android marketa. Označite aplikacije koje želite da sačuvate i dodirnite Backup (napravi **rezervnu kopiju**) u **gornjem desnom** uglu.
3. Umetnite MicroSD karticu ili druge uređaje za skladištenje ako je potrebno. Kliknite na File Manager (upravljač datotekama) u donjem desnom uglu dijaloga da biste odabrali lokaciju spoljašnjeg skladišta na kom želite da sačuvate rezervnu kopiju datoteka aplikacije.
4. Unesite ime nove rezervne datoteke i odaberite **OK** (u redu).



5. Rezervne datoteke će automatski biti uskladištene u fascikli **App\_Backup** unutrašnjeg skladišta i odabranog spoljašnjeg uređaja za skladištenje.

Da biste koristili **App Restore**:

1. Restore List (lista oporavka) prikazuje datoteke aplikacija čija je Backup (rezervna kopija) sačuvana.
2. Dodirnite rezervnu datoteku da biste je povratili ili kliknite na dugme Browse (pregledaj) u donjem desnom uglu da biste pristupili datotekama u unutrašnjem ili spoljašnjem skladištu.



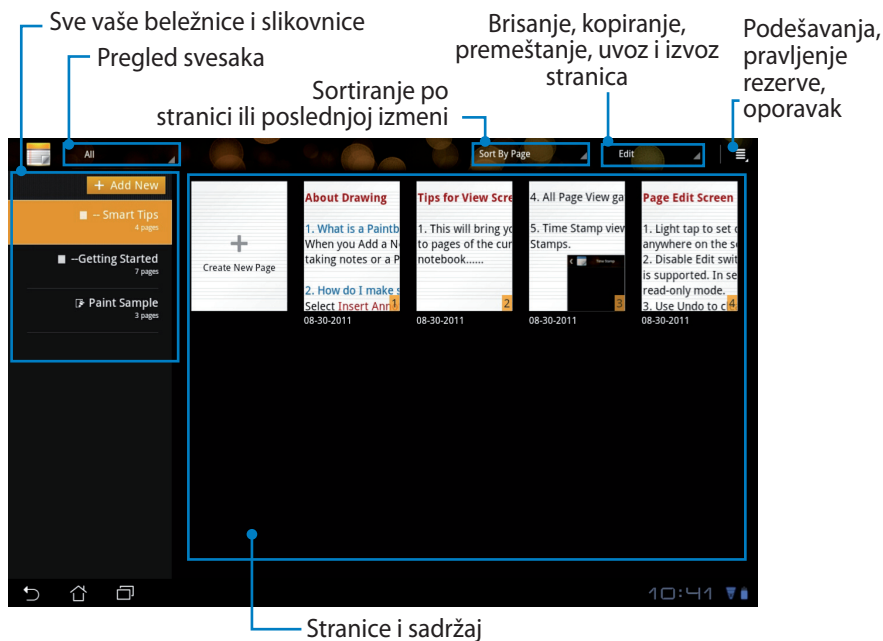
3. Unesite lozinku da biste dešifrovali rezervnu datoteku i povratili sadržaj na Eee Pad.

# ASUS istaknuta aplikacija

## SuperNote



SuperNote je praktična aplikacija za pisanje i slikanje na Eee Pad-u. Možete da vodite beleške, razmenjujete poruke, pravite skice, kreirate e-kartice sa audio zapisima ili vodite dnevnik sa video zapisom, kao i još mnogo toga.

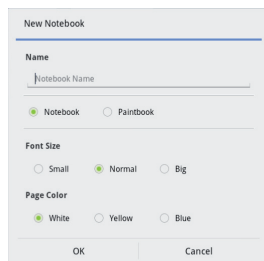




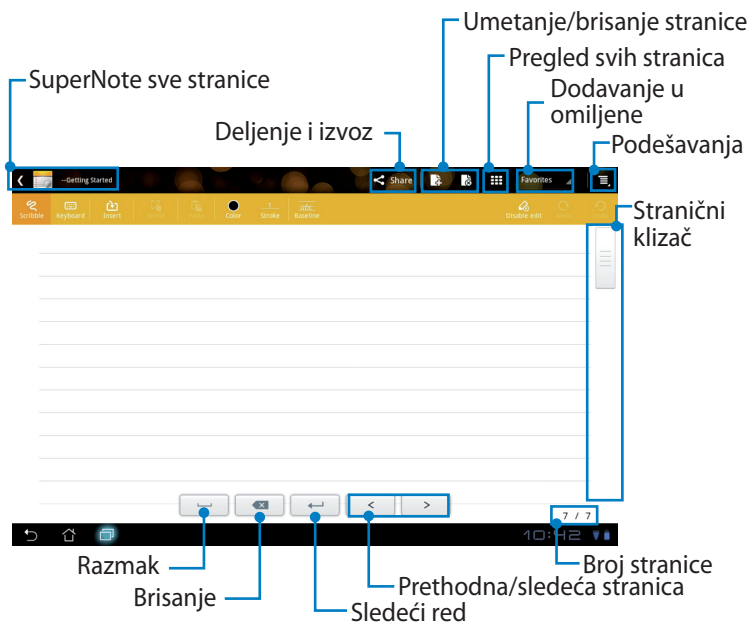
## Korišćenje aplikacije SuperNote

Da biste kreirali novu beležnicu ili slikovnicu:

1. Dodirnite **+ Add New (dodaj novu)** na levom panelu početnog ekrana aplikacije SuperNote.
2. Imenujte datoteku i izaberite **Notebook (beležnica)** ili **Paintbook (slikovnica)**.
3. Odaberite veličinu fonta i boju pozadine stranice, a zatim dodirnite dugme **OK (u redu)**. Stranica sa novom beležkom će se pojaviti istog trenutka.



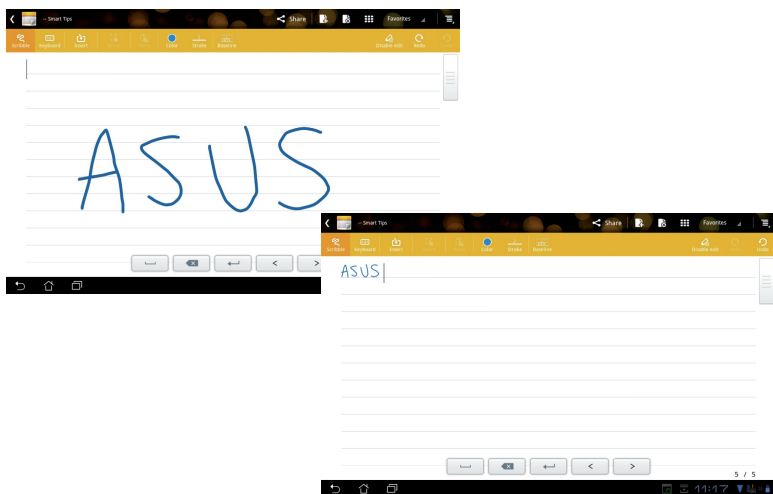
4. Dodirnite povratnu putanju u gornjem levom uglu radi sveopšteg prikaza svesaka i stranica.
5. U gornjem desnom uglu, dodirnite **Share (podeli)** da biste podelili putem e-pošte, web skladišta, društvene mreže ili online galerije.



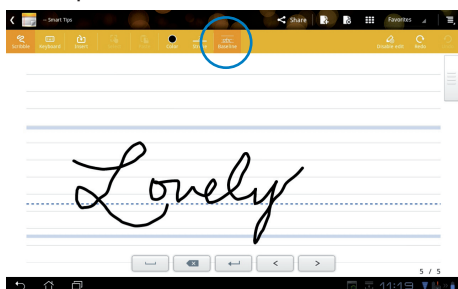
## Korišćenje SuperNote beležnice

SuperNote beležnica je dizajnirana tako da omogući slobodno pisanje po Eee Pad-u bez obzira na stranične linije. Aplikacija će automatski podesiti rukopis tako da se uklopi u stranične linije.

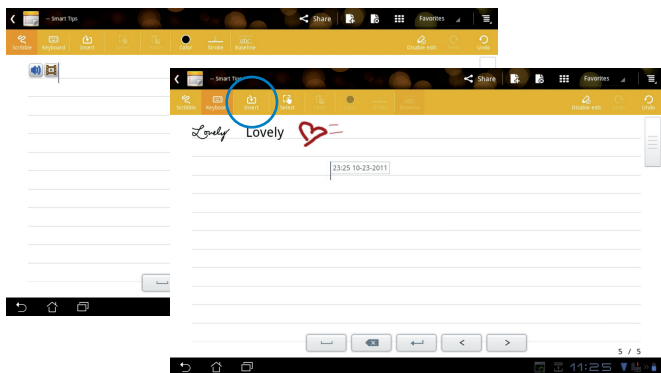
1. Izaberite režim **Scribble (slobodno pisanje)** ili režim **Keyboard (tastatura)** da biste uneli svoje beleške.
2. U režimu **Scribble (slobodno pisanje)**, odaberite **Color (boju)** i **Stroke (potez)** da biste prilagodili iscrtane linije.
3. Dodirnite da biste podesili tačku umetanja teksta, a zatim slobodno pišite po tabletu. Rukopis će automatski biti podešen tako da se uklopi u stranične linije.



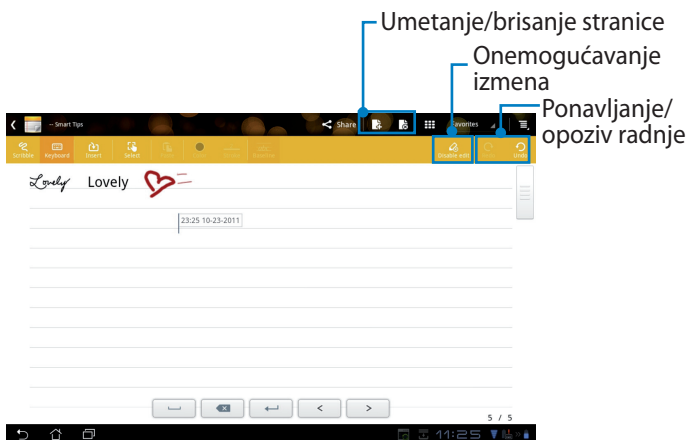
4. Dodirnite funkciju **Baseline (osnovne linije)** radi prikaza pomoćnih linija, ako su vam potrebne.



5. Dodirnite **Insert (umetanje)** da biste dodali beleške, kreirali vremenske oznake, ubacili fotografije, crteže iz slikovnice, slike za galerije, glasovni zapis, video snimak, ili drugu tekstualnu ili slikovnu datoteku.



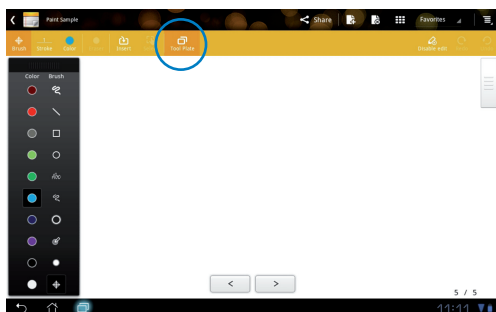
6. Umetnite novu stranicu u beležnicu ili odstranite neželjene stranice.
7. Dodirnite **Disable Edit (onemogućići izmene)** da biste uključili režim u kome je omogućeno samo čitanje i pregledali stranice beleški bez bojazni da ćete uneti neželjene oznake na stranice.
8. Dodirnite **Undo (opozovi)** da biste izbrisali izmene. Dodirnite **Redo (ponovi)** da biste zadržali izmene.
9. SuperNote automatski čuva i sortira datoteke po datumu u /sdcard/supernote.



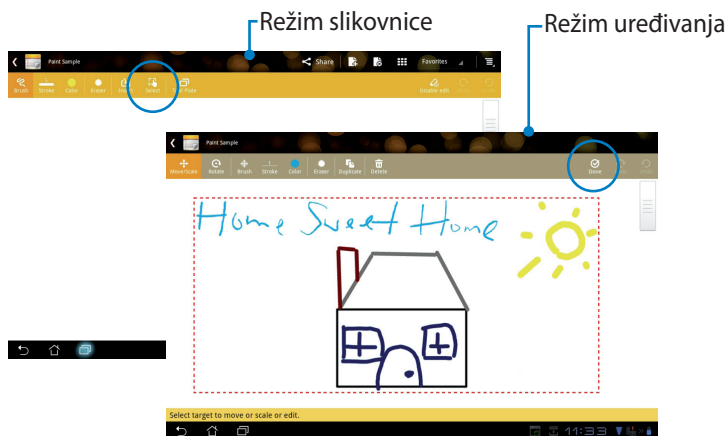
## Korišćenje SuperNote slikovnice

SuperNote slikovnica pruža neposredan interfejs koji korisnicima omogućava da čuvaju crteže u elektronskoj datoteci. Slikovnica je po strukturi slična beležnici, uz dodatne opcije za podešavanje boja i izbor četkica za slobodno crtanje.

1. Odaberite **Brush (četkicu)**, **Stroke (potez)** i **Color (boju)** da biste prilagodili poteze četkicom.
2. Dodirnite **Tools (alatke)** za zajednički prikaz paleta za izbor četkice i boje.



3. Kada napravite prvi potez ili dodirnete **Select (izbor)**, površina za crtanje će preći u režim uređivanja.
4. Dodir na **Select (izbor)** vam omogućava da premestite, uvećate/umanjite, rotirate ili izmenite izabrano područje. Okvir od tačkica crvene boje će se pojaviti kako bi označio izabrano područje.
5. Dodirnite **Done (završeno)** da biste se vratili u režim slikovnice.



## Eee Pad PC Suite (na računaru)

Eee Pad PC Suite se sastoji od programa **My Desktop PC Server**, **ASUS Webstorage** i **ASUS Sync**. Predstavlja paket alata na računaru koje rade u saradnji sa Eee Pad-om.

## MyDesktop PC Server

Predstavlja alat za daljinsku kontrolu koja saraduje sa programom MyDesktop na Eee Pad-u. Pogledajte prethodno poglavlje za više detalja.

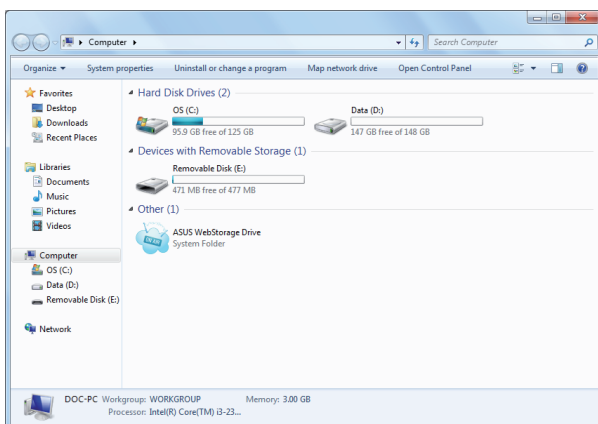
## ASUS Webstorage

Predstavlja skladište na mreži koje vam omogućava da sačuvate podatke i pristupite im u bilo kom trenutku.

Nakon instalacije programa Eee Pad PC Suite na vaš računar **ASUS Webstorage disk jedinica** će se pojaviti u prozoru **Computer (računar)**. Dvokliknite disk jedinicu da biste se prijavili.



Uverite se da ste povezani na internet pre pristupanja ASUS Webstorage disk jedinici.

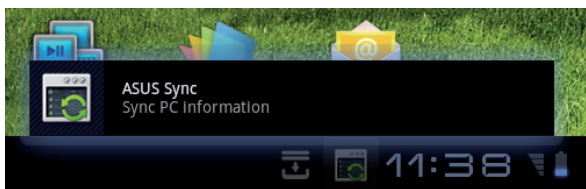


## ASUS Sync

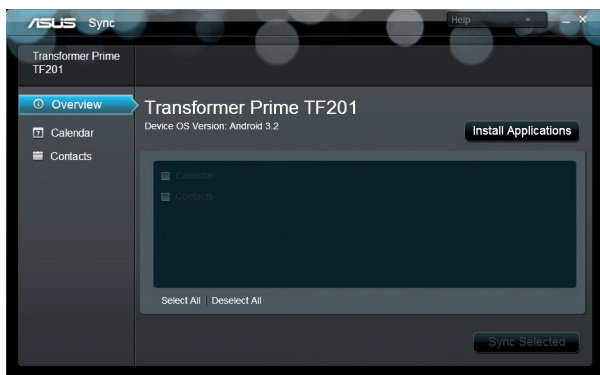
ASUS Sync vam pomaže da uskladite **Contacts (kontakte)** i **Calendar (kalendar)** iz programa Outlook na računaru sa onima na vašem Eee Pad-u.

Da biste uskladili Eee Pad sa računarom

1. Povežite Eee Pad sa računarom na koji ste instalirali Eee Pad PC Suite.
2. Kliknite na ASUS Sync u donjem desnom uglu da biste uspostavili vezu između Eee Pad-a i računara.



3. Pokrenite **ASUS Sync** na računaru.



Za usklađivanje **kalendara**, **ASUS Sync** podržava **Outlook** (2003 ili novije verzije), kao i **Windows Vista Calendar**; za usklađivanje **kontakata**, **ASUS Sync** podržava **Outlook** (2003 ili novije verzije), **Outlook Express**, kao i **Windows Vista Contacts**.

4. Kliknite na stavku za koju želite da obavite usklađivanje i kliknite **Sync Selected (uskлади izabrano)**, ili kliknite **Select All (izaberi sve)** da biste uskladili obe stavke.
5. Kliknite **Calendar (kalendar)** ili **Contacts (kontakti)** u levom delu ekrana da biste izvršili detaljnu konfiguraciju.



# Deklaracije i izjave o sigurnosti

## Izjava Federalne komisije za komunikacije

Ovaj uređaj saglasan je sa FCC pravilima, Delom 15, rad je podložan sledećim uslovima: (1) Ovaj uređaj ne može da izazove štetno ometanje. (2) Ovaj uređaj mora da prihvati bilo koje ometanje koje primi, uključujući ometanje koje može da izazove neželjeni rad.

Ova oprema je testirana i u sigurnosti je sa ograničenjima za Klasu B digitalnih uređaja shodno Delu 15 FCC pravila. Ova ograničenja su dizajnirana da obezbede razumnu zaštitu protiv štetnog ometanja u rezidencionalnoj instalaciji. Ova oprema generiše, koristi i može da zrači energiju radio frekvencije i, ukoliko se ne instalira i ne koristi u skladu sa uputstvima, može da utiče na prijem radio talasa. Međutim, ne postoje garancije da do ometanja neće doći u određenoj instalaciji. Ukoliko ova oprema dovede do štetnog ometanja radio ili TV prijema, a što se može zaključiti uključivanjem i isključivanjem opreme, predlažemo vam da pokušate da sprečite ometanje na neki od sledećih načina:

- Okrenite antenu za prijem signala.
- Povećajte rastojanje između opreme i resivera.
- Povežite opremu u električnu priključnicu koja je povezana na električno kolo različito od onog na koje je povezan resiver.
- Konsultujte se sa prodavcem ili iskusnim radio/TV električarem.

Promene ili modifikacije koje nije posebno odobrila strana odgovorna za saglasnost mogu da ponište pravo vlasnika da koristi opremu.

Antena(e) koja se koristi za ovaj predajnik ne može biti ko-locirana ili da radi u vezi sa bilo kojom drugom antenom ili predajnikom.

## Informacije o RF izlaganju (SAR)

Ovaj uređaj ispunjava zahteve vlade za izlaganje radio talasima. Ovaj uređaj je dizajniran i proizveden da ne prelazi granične vrednosti izloženosti radio frekventnim talasima (RF) koje je postavila Federalna komisija za komunikacije vlade SAD-a.

Standard za izlaganje koristi jedinicu za merenje koja je poznata kao Specifična stopa absorpcije ili SAR. SAR ograničenje postavljeno od strane FCC-a je 1,6W/kg. Testovi za SAR se sprovode korišćenjem standardnih radnih pozicija koje je prihvatila FCC sa EUT prenosom na posebnim nivoima napajanja na različitim kanalima.

Najveća SAR vrednost za uređaj kao što je preneto FCC je 0,387 W/kg kada se stavi pored tela.



FCC je odobrila ovlašćenje opreme za ovaj uređaj sa svim prijavljenim SAR nivoima procenjenih da su u saglasnosti sa FCC RF smernicama izlaganja. SAR informacije o ovom uređaju se nalaze u fajlu sa FCC i mogu se naći u Display Grant odeljku na [www.fcc.gov/oet/ea/fccid](http://www.fcc.gov/oet/ea/fccid) nakon pretraživanja ID FCC-a: MSQTF201.

Ovaj uređaj je usklađen sa SAR za opštu populaciju / nekontrolisane granice izlaganja u ANSI / IEEE C95.1-1999 i testiran je u skladu sa metodama merenja i procedurama navedenim u OET biltenu 65 Dodatak C.

## **IC propisi**

Ovaj uređaj je u saglasnosti sa RSS standardima kanadske industrijom oslobođene od licence. Rad zavisi od sledeća dva uslova: (1) ovaj uređaj ne sme prouzrokovati ometanje i (2) ovaj uređaj mora da prihvati bilo koje ometanje, uključujući ometanje koje može da prouzrokuje neželjeni rad uređaja.

Ova Klasa B digitalnih uređaja u saglasnosti je sa kanadskim ICES-003.

Cet appareil numérique de la classe B est conforme a la norme NMB-003 du Canada.

Ova kategorija II radiokomunikacionih uređaja je u saglasnosti sa standardima kanadske industrije RSS-310.

Ce dispositif de radiocommunication de catégorie II respecte la norme CNR-310 d'Industrie Canada.

## **Izjava o izlaganju IC radijaciji**

Ovaj EUT je u saglasnosti sa SAR za opštu populaciju/nekontrolisana ograničenja izlaganja u IC RSS-102 i testiran je u skladu sa metodima merenja i procedurama navedenim u IEEE 1528. Ovu opremu treba instalirati i koristiti sa razmakom od najmanje 0cm između radijatora i vašeg tela.

Ovaj uređaj i njegova(e) antena(e) ne smeju da budu ko-locirane zajedno sa bilo kojim drugim antenama ili transmiterima.

Opcija za odabiranje koda države je onemogućena za proizvode koji se prodaju u SAD/Kanadi.

Za proizvode dostupne u SAD/Kanadi, mogu se koristiti samo kanali 1~11. Odabir drugih kanala nije moguć.

## Upozorenje CE oznake



### CE oznaka za uređaje bez bežičnog LAN/Bluetooth-a

Isporučena verzija ovog uređaja ispunjava zahteve EEC direktiva 2004/108/EC "Elektromagnetna kompatibilnost" i 2006/95/EC "Direktiva niskog napona".



### CE oznaka za uređaje sa bežičnim LAN/Bluetooth-om

Ova oprema je ispunjava zahteve Direktive 1999/5/EC Evropskog parlamenta i komisije od 9. marta, 1999. godine koji važi za opremu za radio i telekomunikacije i zajedničku saglasnost.

## Zahtev za električnu bezbednost

Proizvodi sa oznakama za električnu struju od do 6A i koji teže više od 3Kg moraju da koriste odgovarajuće, odobrene kablove za struju, jače od ili jednake: H05VV-F, 3G, 0,75mm<sup>2</sup> ili H05VV-F, 2G, 0,75mm<sup>2</sup>.

## ASUS recikliranje/ servisi za vraćanje

ASUS programi za recikliranje i vraćanje dolaze iz naše potrebe za najvišim standardima radi zaštite našeg okruženja. Mi verujemo da možemo da vam pružimo rešenje kako biste mogli da odgovorno reciklirate naše proizvode, baterije, druge komponente kao i materijale pakovanja. Molimo vas posetite <http://csr.asus.com/english/Takeback.htm> za detaljne informacije o recikliranju u različitim regionima.



**Rizik od eksplozije ukoliko baterija nije pravilno zamenjena. Iskorišćene baterije odlažite prema uputstvima.**



NE odbacuje bateriju kao uobičajeno smeće. Simbol precrtane kante sa točkicama ukazuje na to da bateriju ne treba odbacivati kao uobičajeno smeće.



NE bacajte Eee Pad kao običan otpad. Ovaj proizvod je dizajniran tako da omogući ispravno ponovno korišćenje delova i može da se reciklira. Simbol sa precrtanom kantom sa točkicama znači da proizvod (električna, elektronska oprema i dugmaste baterije koje sadrži živu) ne treba odlagati kao obično smeće. Proverite lokalne regulative vezane za uklanjanje elektronskih proizvoda.



**BEZBEDNA TEMPERATURA:** Ovaj Eee Pad treba koristiti isključivo u sredinama sa ambijentalnom temperaturom između 0°C (32°F) i 35°C (95°F).



Tuxera software pruža podršku za NTFS format.



SRS SOUND je robna marka kompanije SRS Labs, Inc. SOUND tehnologija je primenjena pod licencom kompanije SRS Labs, Inc.



Informacije o vremenskim prilikama obezbeđuje AccuWeather.com®.



iFont format fonta koji je usvojen u ovom proizvodu razvila je kompanija Arphic.



Adobe® Flash® Player podrška+

+Flash Player 10.2 dostupan je za preuzimanje na Android Market-u. Ovo je razvojno izdanje dostupno za korišćenje na Android 2.2 (Froyo) i 2.3 (Gingerbread) uređajima i polazno beta izdanje za Android 3.x (Honeycomb) tablete koji poseduju Google sistemsku zakrpu 3.0.1 ili noviju.

Za više informacija, posetite <http://blogs.adobe.com/flashplayer/>.

# Informacije o autorskim pravima

Nijedan deo ovog uputstva, uključujući proizvode i softver koji su u njemu opisani, ne sme se reprodukovati, preneti, transkribovati, uskladištiti u sistemu za pronalaženje ili prevesti na bilo koji jezik ili na bilo koji način, osim dokumentacije koju kupac zadržava kao rezervnu kopiju, a bez prethodne pisane dozvole kompanije ASUSTeK COMPUTER INC. ("ASUS").

ASUS i Eee Pad logo su trgovačke marke ASUSTek Computer Inc. Informacije u ovom dokumentu se mogu promeniti bez prethodnog obaveštenja.

**Autorska prava © 2011 ASUSTeK COMPUTER INC. Sva prava zadržana.**

## Ograničenje odgovornosti

Može doći do određenih okolnosti gde, zbog greške kompanije ASUS ili onoga za šta je ona odgovorna, imate pravo na obeštećenje od strane kompanije ASUS. U svakom takvom slučaju, nezavisno od osnova pod kojima imate pravo na obeštećenje od kompanije ASUS, ASUS je odgovoran za ne više od telesnih povreda (uključujući smrt) i oštećenje vlasništva i materijalnog ličnog vlasništva ili bilo koje druge realne ili direktne štete do kojih je došlo usled propusta ili neispunjavanja zakonskih obaveza pod ovom garancijom, do navedene ugovorene cene za svaki proizvod.

ASUS će biti odgovoran isključivo za ili će vam nadoknaditi štetu za vaš gubitak, štete ili zahteve za obeštećenjem bazirane na ugovoru, deliktu ili kršenju pod ovom Izjavom o garanciji.

Ovo ograničenje takođe važi za prodavce i dobavljače ASUS proizvoda. To je maksimum za koji su ASUS, njegovi dobavljači i vaš prodavac kolektivno odgovorni.

NI POD KOJIM USLOVIMA ASUS NIJE ODGOVORAN ZA JEDNO OD SLEDEĆEG:

(1) ZAHTEVE TREĆIH LICA PROTIV VAS ZA OŠTEĆENJA (2) GUBITAK ILI OŠTEĆENJE VAŠIH PODATAKA ILI ZAPISA; ILI (3) SPECIJALNE, SLUČAJNE, ILI INDIREKTNE ŠTETE ILI ZA BILO KAKVE EKONOMSKE POSLEDIČNE ŠTETE (UKLJUČUJUĆI GUBITAK PROFITA ILI UŠTEĐEVINE), ČAK I UKOLIKO ASUS, NJEGOVI DOBAVLJAČI ILI VAŠ PRODAVAC BUDU INFORMISANI O TOJ MOGUĆNOSTI.

Proizvođač	ASUSTek COMPUTER INC.
Adresa, Grad	No. 150, LI-TE RD., PEITOU, TAIPEI 112, TAIWAN R.O.C
Država	TAIWAN
Ovlašćeni predstavnik u Evropi	ASUS COMPUTER GmbH
Adresa, Grad	HARKORT STR. 21-23, 40880 RATINGEN
Država	GERMANY